



Schola Europaea

Bureau du Secrétaire général

**Réf. : 2016-10-D-2-fr-2**

**Orig. : FR**

## **Données sur la rentrée scolaire 2016-2017 des Ecoles européennes**

---

**Conseil supérieur des Ecoles européennes**

Réunion des 7, 8 et 9 décembre 2016 à Bruxelles

---

## INTRODUCTION

Le présent document contient un certain nombre de données, *arrêtées au 15 octobre 2016*, sur la situation des Ecoles européennes, après la rentrée scolaire 2016-2017, en matière de population scolaire, de choix des langues par les élèves et de personnel (détaché, chargés de cours et PAS).

Ce document reprend également les chiffres relatifs au taux de redoublement des élèves pour l'année scolaire 2015-2016.

Le « Rapport annuel du Secrétaire général pour l'année 2016 », présenté au Conseil supérieur d'avril 2017, fait référence, entre autres, au présent document.

## I. EVOLUTION DE LA POPULATION SCOLAIRE

### 1. Population scolaire globale

Le tableau ci-dessous indique les effectifs de chaque école, ainsi que les effectifs globaux de l'ensemble du système, au cours de la période de 2013 à 2016 et la variation en pourcentage d'une année à l'autre au cours de la période de référence. La dernière colonne indique la variation en pourcentage des effectifs sur l'ensemble de la période.

En ce qui concerne l'école européenne de Bruxelles I, une ligne supplémentaire a été ajoutée dans chaque tableau, afin de distinguer le site d'Uccle et celui de Berkendael. En effet, le Conseil supérieur, lors de sa réunion de décembre 2015, a approuvé la décision relative à l'utilisation provisoire du site de Berkendael à titre d'extension de l'Ecole européenne de Bruxelles I dans l'attente de l'ouverture de l'Ecole européenne de Bruxelles V.

#### Population scolaire de 2013 à 2016

Ecoles	2013		2014		2015		2016		Ecart entre 2013 et 2016	
	Population	%	Population	%	Population	%	Population	%	Population	%
Alicante	1042	-1,0%	1007	-3,4%	980	-2,7%	1010	3,1%	-32	-3,1%
Bergen	565	1,6%	552	-2,3%	537	-2,7%	526	-2,0%	-39	-6,9%
Bruxelles I (Uccle)	3083	1,4%	3278	6,3%	3394	3,5%	3344	-1,5%	261	8,5%
Bruxelles I (Berkendael)							154		154	
Bruxelles II	3078	-2,1%	2958	-3,9%	2998	1,4%	3056	1,9%	-22	-0,7%
Bruxelles III	2870	-0,8%	2906	1,3%	2989	2,9%	3041	1,7%	171	6,0%
Bruxelles IV	1932	26,3%	2263	17,1%	2498	10,4%	2703	8,2%	771	39,9%
Culham	600	-12,0%	537	-10,5%	459	-14,5%	390	-15,0%	-210	-35,0%
Francfort	1247	4,7%	1424	14,2%	1452	2,0%	1465	0,9%	218	17,5%
Karlsruhe	925	1,5%	863	-6,7%	813	-5,8%	837	3,0%	-88	-9,5%
Luxembourg I	2786	2,6%	2972	6,7%	3081	3,7%	3260	5,8%	474	17,0%
Luxembourg II	2101	6,9%	2243	6,8%	2348	4,7%	2531	7,8%	430	20,5%
Mol	738	-0,8%	723	-2,0%	722	-0,1%	740	2,5%	2	0,3%
Munich	2183	5,8%	2237	2,5%	2261	1,1%	2313	2,3%	130	6,0%
Varèse	1397	0,9%	1422	1,8%	1371	-3,6%	1321	-3,6%	-76	-5,4%
<b>Total</b>	<b>24547</b>	<b>2,8%</b>	<b>25385</b>	<b>3,4%</b>	<b>25903</b>	<b>2,0%</b>	<b>26691</b>	<b>3,0%</b>	<b>2144</b>	<b>8,7%</b>

La population scolaire globale des Ecoles européennes était au **15 octobre 2016** de **26 691** élèves, ce qui représente un taux de croissance moyen de **3 %** par rapport à 2015, avec des situations sensiblement différentes selon les écoles.

**67,7 %** de la population scolaire globale se trouvent dans les écoles de Bruxelles (**46 %**) et de Luxembourg (**21,7 %**).

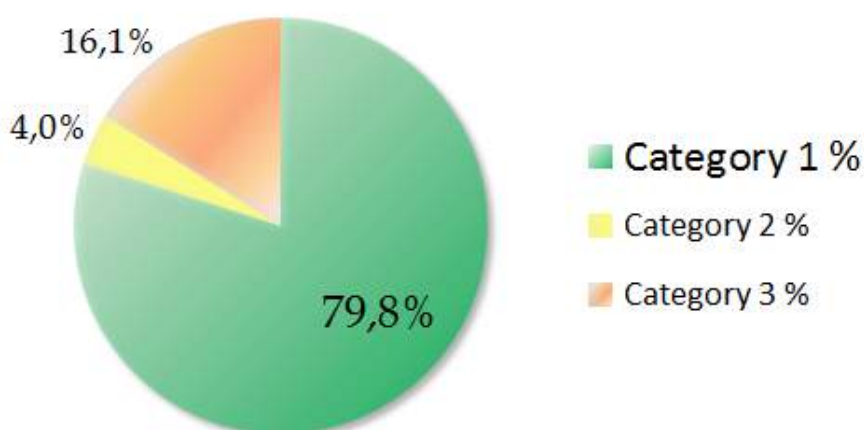
Le 4 septembre 2012, l'école européenne Luxembourg II avait emménagé dans ses nouveaux locaux sur la commune de Bertrange, à 7 kilomètres à l'ouest du centre de la ville de Luxembourg. L'école se situe sur un site majestueux de 14 hectares, à proximité du Lycée Josy Barthel. **2531** élèves (maternelle, primaire et secondaire) sont inscrits pour la rentrée scolaire 2016-2017.

L'on constate une augmentation du nombre d'élèves à Luxembourg II de **7,8 %** entre **2015 et 2016**.

Le site de Berkendael, utilisé provisoirement à titre d'extension de l'Ecole européenne de Bruxelles I dans l'attente de l'ouverture de l'Ecole européenne de Bruxelles V, compte **154** inscrits.

L'école de Bruxelles IV compte, sur son site de Laeken, qui avait ouvert ses portes en septembre 2012, **2703** inscrits (soit une augmentation de **plus de 8 %** de par rapport à l'an dernier).

## 2. Population scolaire par catégorie



Les trois tableaux ci-après présentent pour chaque année de 2013 à 2016, les effectifs des trois catégories d'élèves et le pourcentage représenté par chaque catégorie par rapport à l'effectif global de chaque école. Les deux dernières colonnes indiquent la variation, en valeur absolue et en pourcentage, des effectifs des différentes catégories dans chaque école et dans l'ensemble du système au cours de la même période.

### Population scolaire de 2013 à 2016 : population de la Catégorie I

Ecoles	2013		2014		2015		2016		Ecart entre 2013 et 2016	
	Population	%	Population	%	Population	%	Population	%	Population	%
Alicante	606	58,2%	615	61,1%	624	63,7%	650	64,4%	44	7,3%
Bergen	123	21,8%	131	23,7%	124	23,1%	121	23,0%	-2	-1,6%
Bruxelles I (Uccle)	2843	92,2%	3116	95,1%	3275	97,4%	3236	96,8%	393	13,8%
Bruxelles I (Berkendael)							154	100,0%		
Bruxelles II	2910	94,5%	2814	95,1%	2872	95,8%	2944	96,3%	34	1,2%
Bruxelles III	2736	95,3%	2782	95,7%	2880	95,4%	2943	96,8%	207	7,6%
Bruxelles IV	1878	97,2%	2191	96,8%	2408	96,4%	2598	96,1%	720	38,3%
Culham	57	9,5%	43	8,0%	36	7,8%	30	7,7%	-27	-47,4%
Francfort	903	72,4%	1118	78,5%	1196	82,4%	1241	84,7%	338	37,4%
Karlsruhe	180	19,5%	186	21,6%	167	20,5%	172	20,5%	-8	-4,4%
Luxembourg I	2352	84,4%	2461	82,8%	2510	81,5%	2640	81,0%	288	12,2%
Luxembourg II	1526	72,6%	1614	72,0%	1668	71,0%	1750	69,1%	224	14,7%
Mol	154	20,9%	163	22,5%	157	21,7%	157	21,2%	3	1,9%
Munich	1705	78,1%	1768	79,0%	1815	80,3%	1882	81,4%	177	10,4%
Varèse	791	56,6%	821	57,7%	798	58,2%	792	60,0%	1	0,1%
<b>Total</b>	<b>18764</b>	<b>76,4%</b>	<b>19823</b>	<b>78,1%</b>	<b>20530</b>	<b>79,3%</b>	<b>21310</b>	<b>79,8%</b>	<b>2546</b>	<b>13,6%</b>

Les élèves de la Catégorie I sont essentiellement les enfants des fonctionnaires et contractuels (1 an au moins) des institutions de l'UE et des personnels des écoles, ainsi que de l'Office européen des brevets pour Munich.

Le pourcentage d'élèves relevant de la Catégorie I est en hausse constante depuis plusieurs années déjà et cette catégorie représente désormais **près de 80 %** de la population scolaire de l'ensemble du système.

Les écoles de Bruxelles et de Luxembourg, où le nombre de fonctionnaires de l'UE est important et où l'insuffisance des infrastructures impose une politique restrictive d'inscription pour les élèves de catégorie II et III, comptent un pourcentage élevé d'élèves de la Catégorie I. Le pourcentage des élèves de cette catégorie est **supérieur à 90 % dans les écoles de Bruxelles** (100 % pour Berkendael), alors que dans les écoles implantées aux sièges comptant peu de fonctionnaires européens, le pourcentage de tels élèves est nettement moindre.

A Varèse, **60 %** des élèves relèvent de la Catégorie I, alors qu'à Munich, les élèves de cette catégorie, enfants des personnels de l'Office européen des brevets pour la très grande majorité d'entre eux, représentent **plus de 81 %** de la population scolaire.

Quant aux deux écoles plus récentes implantées en dehors de la région Bruxelles/Luxembourg, à savoir Alicante et Francfort – l'augmentation du pourcentage d'élèves de cette catégorie s'est poursuivie, le taux à Francfort ayant désormais atteint **84,7 %**.

## Population scolaire de 2013 à 2016 : population de la Catégorie II

Ecoles	2013		2014		2015		2016		Ecart entre 2013 et 2016	
	Population	%	Population	%	Population	%	Population	%	Population	%
Alicante	1	0,1%	0	0,0%	0	0,0%	2	0,2%	1	100,0%
Bergen	1	0,2%	1	0,2%	0	0,0%	0	0,0%	-1	-100,0%
Bruxelles I (Uccle)	43	1,4%	39	1,2%	36	1,1%	32	1,0%	-11	-25,6%
Bruxelles I (Berkendael)										
Bruxelles II	81	2,6%	67	2,3%	62	2,1%	50	1,6%	-31	-38,3%
Bruxelles III	44	1,5%	38	1,3%	38	1,3%	35	1,2%	-9	-20,5%
Bruxelles IV	27	1,4%	30	1,3%	40	1,6%	45	1,7%	18	66,7%
Culham	27	4,5%	25	4,7%	21	4,6%	18	4,6%	-9	-33,3%
Francfort	109	8,7%	89	6,3%	77	5,3%	73	5,0%	-36	-33,0%
Karlsruhe	247	26,7%	216	25,0%	188	23,1%	195	23,3%	-52	-21,1%
Luxembourg I	82	2,9%	91	3,1%	87	2,8%	100	3,1%	18	22,0%
Luxembourg II	188	9,0%	200	8,9%	193	8,2%	216	8,5%	28	14,9%
Mol	11	1,5%	8	1,1%	4	0,6%	5	0,7%	-6	-54,5%
Munich	139	6,4%	150	6,7%	154	6,8%	148	6,4%	9	6,5%
Varèse	174	12,5%	185	13,0%	185	13,5%	158	12,0%	-16	-9,2%
<b>Total</b>	<b>1174</b>	<b>4,8%</b>	<b>1139</b>	<b>4,5%</b>	<b>1085</b>	<b>4,2%</b>	<b>1077</b>	<b>4,0%</b>	<b>-97</b>	<b>-8,3%</b>

Les élèves de la Catégorie II sont admis conformément aux conditions prévues dans les accords conclus entre les écoles et certaines organisations et entreprises. En vertu de ceux-ci, une contribution scolaire est due pour chaque élève ainsi admis, laquelle est équivalente au coût réel de la scolarité à charge du budget de l'école.

Cette catégorie d'élèves représente actuellement **4 %** de la population scolaire globale.

Les élèves de la catégorie II représentent **23,3 %** de l'Ecole de Karlsruhe et **12%** de celle de Varese.

**Population scolaire de 2013 à 2016 : population de la Catégorie III**

Ecoles	2013		2014		2015		2016		Ecart entre 2013 et 2016	
	Population	%	Population	%	Population	%	Population	%	Population	%
Alicante	435	41,8%	392	38,9%	356	36,3%	358	35,4%	-116	-24,5%
Bergen	441	78,1%	420	76,1%	413	76,9%	405	77,0%	-42	-9,4%
Bruxelles I (Uccle)	197	6,4%	123	3,8%	83	2,4%	76	2,3%	-105	-58,0%
Bruxelles I (Berkendael)										
Bruxelles II	87	2,8%	77	2,6%	64	2,1%	62	2,0%	-42	-40,4%
Bruxelles III	90	3,1%	86	3,0%	71	2,4%	63	2,1%	-32	-33,7%
Bruxelles IV	27	1,4%	42	1,9%	50	2,0%	60	2,2%	38	172,7%
Culham	516	86,0%	469	87,3%	402	87,6%	342	87,6%	-236	-40,8%
Francfort	235	18,9%	217	15,2%	179	12,3%	151	10,3%	-109	-41,9%
Karlsruhe	498	53,8%	461	53,4%	458	56,3%	470	56,2%	-14	-2,9%
Luxembourg I	352	12,6%	420	14,1%	484	15,7%	520	16,0%	206	65,6%
Luxembourg II	387	18,4%	429	19,1%	487	20,7%	565	22,3%	213	60,5%
Mol	573	77,6%	552	76,4%	561	77,7%	578	78,1%	-15	-2,5%
Munich	339	15,5%	319	14,3%	292	12,9%	283	12,2%	-46	-14,0%
Varèse	432	30,9%	416	29,3%	388	28,3%	371	28,1%	-91	-19,7%
<b>Total</b>	<b>4609</b>	<b>18,8%</b>	<b>4423</b>	<b>17,4%</b>	<b>4288</b>	<b>16,6%</b>	<b>4304</b>	<b>16,1%</b>	<b>-391</b>	<b>-8,3%</b>

Les élèves de la Catégorie III, sont les élèves dont les parents sont soumis au paiement d'une contribution scolaire (Minerval).

Ceux-ci représentent actuellement **16,1 %** des élèves des Ecoles européennes.

### 3. Population scolaire par nationalité

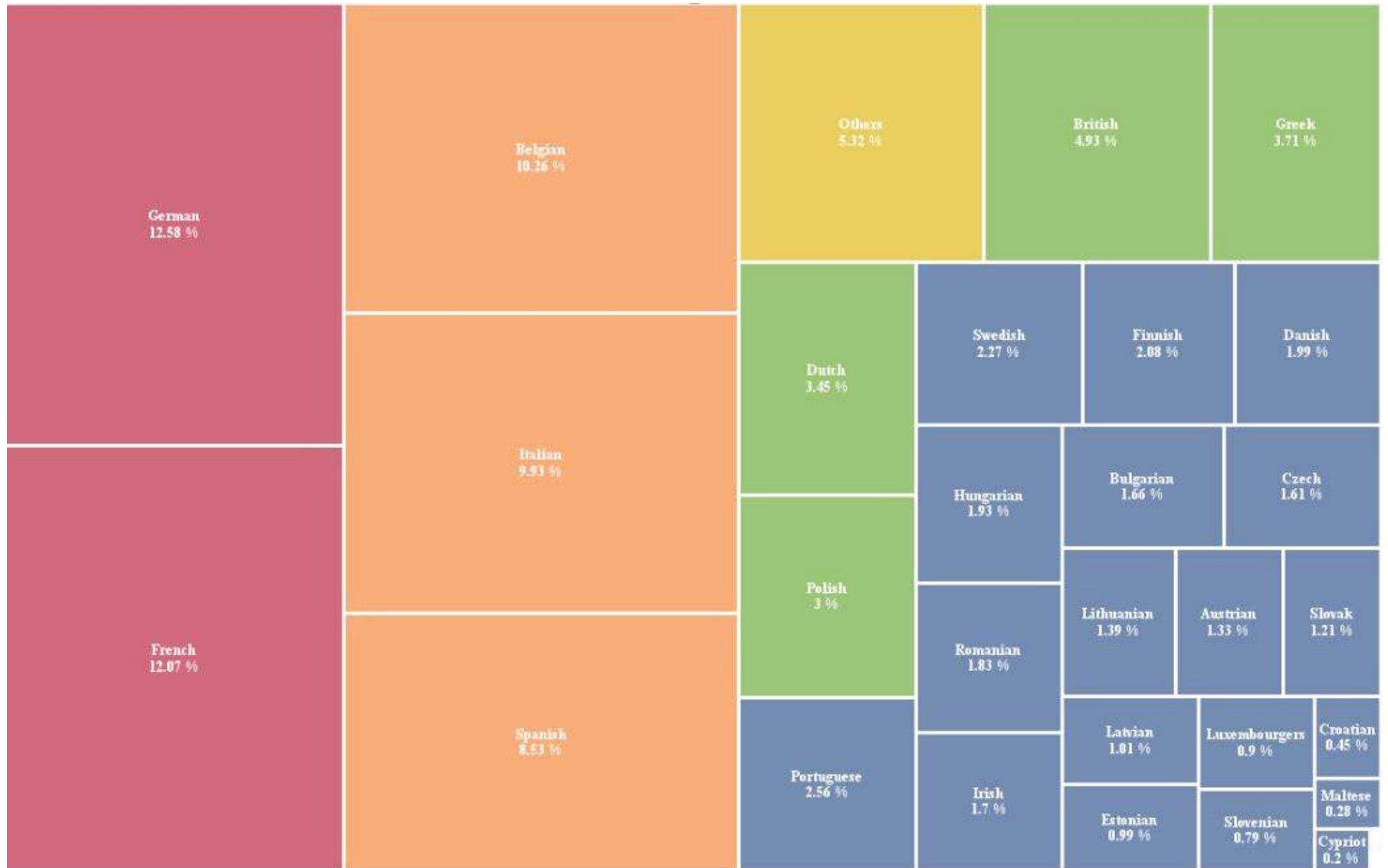
Le tableau ci-dessous, indique les effectifs originaires de chacun des Etats membres, ainsi que le pourcentage des effectifs globaux représenté par les élèves de chaque Etat membre. A noter que les élèves ressortissant de pays autres que les Etats membres n'y sont pas détaillés mais toutefois indiqués en bas du tableau. Dès lors, les effectifs globaux correspondent aux données figurant dans les tableaux précédents.

**Il convient de noter que dans ce tableau, l'on ne retrouve pas de chiffres « ronds ». En effet, de nombreux élèves inscrits dans les Ecoles européennes ont plus d'une nationalité. Les élèves à double nationalité ou plus, sont répartis comme suit : double nationalité : 0,5+0,5 ; triple nationalité : 0,33+0,33+0,33.**

#### Population scolaire par nationalité Etats membres de l'Union européenne

**Nombre total de nationalités : 120**

Nationalité	Population	%
Allemands	3358,17	12,6%
Autrichiens	354	1,3%
Belges	2737,25	10,3%
Britanniques	1314,67	4,9%
Bulgares	442,83	1,7%
Chypriotes	52,17	0,2%
Croates	121,17	0,5%
Danois	531,5	2,0%
Espagnols	2275,58	8,5%
Estoniens	264	1,0%
Finlandais	554,42	2,1%
Français	3222,08	12,1%
Grecs	989,83	3,7%
Hongrois	515,08	1,9%
Irlandais	452,5	1,7%
Italiens	2650,75	9,9%
Lettons	270,33	1,0%
Lituanais	372,17	1,4%
Luxembourgeois	241,25	0,9%
Maltais	74,75	0,3%
Néerlandais	920,67	3,4%
Polonais	800,92	3,0%
Portuguais	684	2,6%
Roumains	488,17	1,8%
Slovaques	323	1,2%
Slovènes	210,33	0,8%
Suedois	607,17	2,3%
Tchèques	431	1,6%
AUTRES	1431,25	5,4%
<b>TOTAL</b>	<b>26691</b>	<b>100,0%</b>





**Population scolaire par nationalité et par école**  
**Etats membres de l'Union européenne – 2016-2017**

	Alicante	Bergen	Bruxelles I (Uccle)	Bruxelles I (Berkendael)	Bruxelles II	Bruxelles III	Bruxelles IV	Culham	Francfort	Karlsruhe	Luxembourg I	Luxembourg II	Mol	Munich	Varèse	TOTAL
<b>Allemands</b>	95,5	28,83	267,5	17,17	224,67	262,83	217,92	65,5	417,33	379,33	258,08	157,17	28	802,17	136,17	<b>3358,17</b>
<b>Autrichiens</b>	2,5	0,5	47,17	0,5	54	60,5	54,17	1	13,17	8	21,83	18,5	5,5	47,67	19	<b>354</b>
<b>Belges</b>	39,5	19	396,5	34,17	378,83	417,67	686,33	11	42,83	4,33	214,58	149,67	224,83	54,5	63,5	<b>2735,25</b>
<b>Britanniques</b>	61,17	29,5	111,17	1,83	94,58	135,75	110,08	148	100,67	43,67	156,67	102,83	29,33	97,58	91,83	<b>1314,67</b>
<b>Bulgares</b>	9,5	0	35,83	4,5	19,33	16	147,5	2	18,5	6,5	134,67	6,5	8	17,5	16,5	<b>442,83</b>
<b>Chypriotes</b>	0	0	0,5	1	4	31,83	3	0	1	2	1	3,83	2	1,5	0,5	<b>52,17</b>
<b>Croates</b>	0,33	0,5	10,17	0	0	1,83	58,5	0	2,5	2	5,5	35	0	1,33	3,5	<b>121,17</b>
<b>Danois</b>	10	4	226,83	0,5	9	9	11,17	9,33	14	8	21,83	173	5	24,83	5,5	<b>531,5</b>
<b>Espagnols</b>	497,17	27	359,5	8	65,5	423,83	99,33	8	148,33	20,83	333,08	38,83	21,5	156,67	68	<b>2275,57</b>
<b>Estoniens</b>	2,5	0	5,5	0,5	148,5	0,5	17	0	3,5	0	78	1,5	0,5	5,5	0,5	<b>264</b>
<b>Finlandais</b>	4,50	4,5	12,33	0,5	307,5	5,5	8,5	1	15,5	3	154,17	5,5	4,5	17,92	9,5	<b>554,42</b>
<b>Français</b>	79,33	58,83	448	38	217,92	340,92	364,75	90	115,5	91,83	454,75	428,33	71,17	314,75	108	<b>3222,08</b>
<b>Grecs</b>	12,5	10,5	30,5	2,5	17,5	483,5	34,5	0	39,5	13	26	181,5	10,5	86,33	41,5	<b>989,83</b>
<b>Hongrois</b>	8,5	4	242,67	2	20,33	22,58	12	1	22,5	11	14	112	3	19	20,5	<b>515,08</b>
<b>Irlandais</b>	17,17	6,5	50,83	0	40,5	71,5	73,5	2	44,83	5	40,83	28,33	16,5	34,17	20,83	<b>452,5</b>
<b>Italiens</b>	34,33	24,33	383	8,33	311,17	77,42	313,67	20	195,17	25	110,75	396,92	28,5	281,33	440,83	<b>2650,75</b>
<b>Lettons</b>	3,5	0	4	0	150	6,5	7	0	10,67	2	79,17	1,5	0	3,5	2,5	<b>270,33</b>
<b>Lituanien</b>	6,5	4	3,5	1	185,5	3,5	5	0	12,5	0	128,67	4	1	5	12	<b>372,17</b>
<b>Luxembourgeois</b>	4	0	4,5	1	9,83	4,5	6	0	3,5	0,5	92,58	106,33	0	8	0,5	<b>241,25</b>
<b>Maltais</b>	0	0	44	0	4	1	1	0	1,5	0	10,25	11	0	0	2	<b>74,75</b>
<b>Néerlandais</b>	30,5	181,5	26,17	0	79,17	104,5	38,67	7,5	41,5	14,5	142,5	10,83	99,5	86,83	57	<b>920,67</b>
<b>Polonais</b>	15,5	5	371,67	5,67	35,33	25,67	33,58	3	34,83	4	193,17	19,83	8	27,17	18,5	<b>800,92</b>
<b>Portugais</b>	10	9	11,17	0,5	286,67	23,83	18	4,5	54,17	2	198,17	21	1	22,5	21,5	<b>684</b>
<b>Roumains</b>	3	4	36,33	11	17,67	11	233,67	1,5	5,33	11	14,33	93,5	2,5	30,33	13	<b>488,17</b>
<b>Slovaques</b>	9	5	3	5,5	3,5	187,67	3,5	0	11	0	10	62,5	3	11,33	8	<b>323</b>
<b>Slovènes</b>	0	5	84,17	1,5	3,5	3,33	8	0	13,5	0,33	8,5	77	0	4,5	1	<b>210,33</b>
<b>Suédois</b>	9,5	3,5	28,5	0	278,75	11,83	17	2,5	16	3,33	173,83	5,08	10,5	29,83	17	<b>607,17</b>
<b>Tchèques</b>	6,5	4,5	11,83	0,5	10	233,67	20,92	0,5	7	7	6,75	97,33	7,5	7,5	9,5	<b>431</b>
<b>AUTRES</b>	37,5	86,5	87,17	7,83	78,75	62,83	98,75	11,67	58,67	168,83	176,33	181,67	148,67	113,75	112,33	<b>1431,25</b>
<b>TOTAL</b>	<b>1010</b>	<b>526</b>	<b>3344</b>	<b>154</b>	<b>3056</b>	<b>3041</b>	<b>2703</b>	<b>390</b>	<b>1465</b>	<b>837</b>	<b>3260</b>	<b>2531</b>	<b>740</b>	<b>2313</b>	<b>1321</b>	<b>26691</b>

## 4. Population scolaire par cycle

### Population scolaire par cycle de 2013 à 2016

Ecoles	Cycle	2013		2014		2015		2016		Ecart entre 2013 et 2016	
		Population	%	Population	%	Population	%	Population	%	Population	%
Alicante	Maternel	117	0,0%	102	-12,8%	96	-5,9%	106	10,4%	-11	-9,4%
	Primaire	370	-3,4%	369	-0,3%	363	-1,6%	369	1,7%	-1	-0,3%
	Secondaire	555	0,5%	536	-3,4%	521	-2,8%	535	2,7%	-20	-3,6%
<b>Total Alicante</b>		<b>1042</b>	<b>-1,0%</b>	<b>1007</b>	<b>-3,4%</b>	<b>980</b>	<b>-2,7%</b>	<b>1010</b>	<b>3,1%</b>	<b>-32</b>	<b>-3,1%</b>
Bergen	Maternel	46	21,1%	54	17,4%	51	-5,6%	45	-11,8%	-1	-2,2%
	Primaire	210	2,4%	192	-8,6%	175	-8,9%	179	2,3%	-31	-14,8%
	Secondaire	309	-1,3%	306	-1,0%	311	1,6%	302	-2,9%	-7	-2,3%
<b>Total Bergen</b>		<b>565</b>	<b>1,6%</b>	<b>552</b>	<b>-2,3%</b>	<b>537</b>	<b>-2,7%</b>	<b>526</b>	<b>-2,0%</b>	<b>-39</b>	<b>-6,9%</b>
Bruxelles I (Uccle)	Maternel	276	15,5%	339	22,8%	343	1,2%	243	-29,2%	-33	-12,0%
	Primaire	1083	9,1%	1184	9,3%	1228	3,7%	1255	2,2%	172	15,9%
	Secondaire	1724	-4,6%	1755	1,8%	1823	3,9%	1846	1,3%	122	7,1%
<b>Total Bruxelles I (Uccle)</b>		<b>3083</b>	<b>1,4%</b>	<b>3278</b>	<b>6,3%</b>	<b>3394</b>	<b>3,5%</b>	<b>3344</b>	<b>-1,5%</b>	<b>261</b>	<b>8,5%</b>
Bruxelles I (Berkendael)	Maternel							75			
	Primaire							79			
<b>Total Bruxelles I (Berkendael)</b>								<b>154</b>			
Bruxelles II	Maternel	261	-7,4%	268	2,7%	291	8,6%	293	0,7%	32	12,3%
	Primaire	1097	-2,7%	1035	-5,7%	1090	5,3%	1098	0,7%	1	0,1%
	Secondaire	1720	-0,9%	1655	-3,8%	1617	-2,3%	1665	3,0%	-55	-3,2%
<b>Total Bruxelles II</b>		<b>3078</b>	<b>-2,1%</b>	<b>2958</b>	<b>-3,9%</b>	<b>2998</b>	<b>1,4%</b>	<b>3056</b>	<b>1,9%</b>	<b>-22</b>	<b>-0,7%</b>
Bruxelles III	Maternel	293	3,5%	297	1,4%	317	6,7%	314	-0,9%	21	7,2%
	Primaire	964	1,8%	1025	6,3%	1077	5,1%	1104	2,5%	140	14,5%
	Secondaire	1613	-2,9%	1584	-1,8%	1595	0,7%	1623	1,8%	10	0,6%
<b>Total Bruxelles III</b>		<b>2870</b>	<b>-0,8%</b>	<b>2906</b>	<b>1,3%</b>	<b>2989</b>	<b>2,9%</b>	<b>3041</b>	<b>1,7%</b>	<b>171</b>	<b>6,0%</b>
Bruxelles IV	Maternel	264	8,2%	297	12,5%	281	-5,4%	248	-11,7%	-16	-6,1%
	Primaire	965	11,4%	1015	5,2%	1063	4,7%	1116	5,0%	151	15,6%
	Secondaire	703	67,4%	951	35,3%	1154	21,3%	1339	16,0%	636	90,5%
<b>Total Bruxelles IV</b>		<b>1932</b>	<b>26,3%</b>	<b>2263</b>	<b>17,1%</b>	<b>2498</b>	<b>10,4%</b>	<b>2703</b>	<b>8,2%</b>	<b>771</b>	<b>39,9%</b>
Culham	Primaire	182	-24,8%	132	-27,5%	62	-53,0%				
	Secondaire	418	-5,0%	405	-3,1%	397	-2,0%	390	-1,8%	-28	-6,7%
<b>Total Culham</b>		<b>600</b>	<b>-12,0%</b>	<b>537</b>	<b>-10,5%</b>	<b>459</b>	<b>-14,5%</b>	<b>390</b>	<b>-15,0%</b>	<b>-210</b>	<b>-35,0%</b>
Francfort	Maternel	160	-3,0%	183	14,4%	168	-8,2%	159	-5,4%	-1	-0,6%
	Primaire	506	9,8%	585	15,6%	621	6,2%	615	-1,0%	109	21,5%
	Secondaire	581	2,8%	656	12,9%	663	1,1%	691	4,2%	110	18,9%
<b>Total Francfort</b>		<b>1247</b>	<b>104,7%</b>	<b>1424</b>	<b>14,2%</b>	<b>1452</b>	<b>2,0%</b>	<b>1465</b>	<b>0,9%</b>	<b>218</b>	<b>17,5%</b>
Karlsruhe	Maternel	92	3,4%	77	-16,3%	77	0,0%	89	15,6%	-3	-3,3%
	Primaire	311	3,3%	299	-3,9%	298	-0,3%	321	7,7%	10	3,2%
	Secondaire	522	0,2%	487	-6,7%	438	-10,1%	427	-2,5%	-95	-18,2%
<b>Total Karlsruhe</b>		<b>925</b>	<b>1,5%</b>	<b>863</b>	<b>-6,7%</b>	<b>813</b>	<b>-5,8%</b>	<b>837</b>	<b>3,0%</b>	<b>-88</b>	<b>-9,5%</b>
Luxemb. I	Maternel	382	-7,5%	448	17,3%	461	2,9%	444	-3,7%	62	16,2%
	Primaire	1042	9,8%	1138	9,2%	1226	7,7%	1320	7,7%	278	26,7%
	Secondaire	1362	0,7%	1386	1,8%	1394	0,6%	1496	7,3%	134	9,8%
<b>Total Luxembourg I</b>		<b>2786</b>	<b>2,6%</b>	<b>2972</b>	<b>6,7%</b>	<b>3081</b>	<b>3,7%</b>	<b>3260</b>	<b>5,8%</b>	<b>474</b>	<b>17,0%</b>
Luxemb. II	Maternel	270	13,4%	299	10,7%	307	2,7%	299	-2,6%	29	10,7%
	Primaire	773	9,2%	842	8,9%	916	8,8%	1023	11,7%	250	32,3%
	Secondaire	1058	3,8%	1102	4,2%	1125	2,1%	1209	7,5%	151	14,3%
<b>Total Luxembourg II</b>		<b>2101</b>	<b>6,9%</b>	<b>2243</b>	<b>6,8%</b>	<b>2348</b>	<b>4,7%</b>	<b>2531</b>	<b>7,8%</b>	<b>430</b>	<b>20,5%</b>
Mol	Maternel	76	22,6%	77	1,3%	77	0,0%	76	-1,3%	0	0,0%
	Primaire	245	-2,8%	222	-9,4%	243	9,5%	249	2,5%	4	1,6%
	Secondaire	417	-3,0%	424	1,7%	402	-5,2%	415	3,2%	-2	-0,5%
<b>Total Mol</b>		<b>738</b>	<b>-8,0%</b>	<b>723</b>	<b>-2,0%</b>	<b>722</b>	<b>-0,1%</b>	<b>740</b>	<b>2,5%</b>	<b>2</b>	<b>0,3%</b>
Munich	Maternel	136	7,9%	143	5,1%	131	-8,4%	139	6,1%	3	2,2%
	Primaire	929	11,4%	913	-1,7%	894	-2,1%	896	0,2%	-33	-3,6%
	Secondaire	1118	7,2%	1181	5,6%	1236	4,7%	1278	3,4%	160	14,3%
<b>Total Munich</b>		<b>2183</b>	<b>5,8%</b>	<b>2237</b>	<b>2,5%</b>	<b>2261</b>	<b>1,1%</b>	<b>2313</b>	<b>2,3%</b>	<b>130</b>	<b>6,0%</b>
Varèse	Maternel	113	10,8%	119	5,3%	110	-7,6%	103	-6,4%	-10	-8,8%
	Primaire	515	2,6%	527	2,3%	492	-6,6%	491	-0,2%	-24	-4,7%
	Secondaire	769	3,2%	776	0,9%	769	-0,9%	727	-5,5%	-42	-5,5%
<b>Total Varèse</b>		<b>1397</b>	<b>0,9%</b>	<b>1422</b>	<b>1,8%</b>	<b>1371</b>	<b>-3,6%</b>	<b>1321</b>	<b>-3,6%</b>	<b>-76</b>	<b>-5,4%</b>
<b>Total</b>	Maternel	2486	3,3%	2703	8,7%	2710	0,3%	2633	-2,8%	147	5,9%
	Primaire	9192	3,8%	9478	3,1%	9748	2,8%	10115	3,8%	923	10,0%
	Secondaire	12869	2,1%	13204	2,6%	13445	1,8%	13943	3,7%	1074	8,3%
<b>TOTAL</b>		<b>24547</b>	<b>2,8%</b>	<b>25385</b>	<b>3,4%</b>	<b>25903</b>	<b>2,0%</b>	<b>26691</b>	<b>3,0%</b>	<b>2144</b>	<b>8,7%</b>

Le Tableau ci-dessus indique, pour chaque année considérée, les effectifs de chaque cycle (maternel, primaire et secondaire) de chaque école et au sein de l'ensemble du système, ainsi que la variation en pourcentage d'une année à l'autre depuis 2013.

Les deux dernières colonnes indiquent les écarts, en valeur absolue et en pourcentage, enregistrés pour chaque cycle de chaque école et au sein de l'ensemble du système au cours de la période écoulée depuis 2013.

## 5. Population scolaire par section linguistique

Le Tableau ci-dessous indique la population de chacune des sections linguistiques de chaque école pour l'année scolaire en cours.

### Sections linguistiques – Année 2016-2017

Ecoles	Section linguistique																			Total
	BG	CS	DA	DE	EL	EN	ES	ET	FI	FR	HU	IT	LT	NL	PL	PT	RO	SK	SV	
Alicante				161		292	366			191										1.010
Bergen						240				99				187						526
Bruxelles I (Uccle)			254	301		463	341			1.064	239	317			365					3.344
Bruxelles I (Berkendael)				24						125								5		154
Bruxelles II				283		408			336	743		256	131	230		310			359	3.056
Bruxelles III		238		315	525	409	422			853				279						3.041
Bruxelles IV	45			295		556		5		1.238		240		228			96			2.703
Culham				87		162				141										390
Francfort				517		562				193		193								1.465
Karlsruhe				376		304				157										837
Luxembourg I				377		586	374	166		899				249	200	201			208	3.260
Luxembourg II		71	200	276	197	528				839	63	357								2.531
Mol				42		320				136				242						740
Munich				1.091	49	299	114			396		259		105						2.313
Varèse				196		417				200		417		91						1.321
<b>Total</b>	<b>45</b>	<b>309</b>	<b>454</b>	<b>4.341</b>	<b>771</b>	<b>5.546</b>	<b>1.617</b>	<b>5</b>	<b>502</b>	<b>7.274</b>	<b>302</b>	<b>2.039</b>	<b>131</b>	<b>1.611</b>	<b>565</b>	<b>511</b>	<b>96</b>	<b>5</b>	<b>567</b>	<b>26.691</b>

D'une manière générale, les effectifs des différentes sections linguistiques traduisent le poids en Europe de la population concernée, même s'il est évident que les langues de pays sièges d'écoles et d'institutions de l'Union européenne ont une influence particulière au sein des écoles.

Les effectifs des sections francophones traduisent la concentration des institutions dans des villes largement francophones (Bruxelles et Luxembourg). Toutes les écoles comportent une section francophone ainsi qu'une section anglophone et une section germanophone, à l'exception pour cette dernière de l'école de Bergen.

Les sections anglophones comptent le pourcentage le plus élevé d'élèves SWALS.

La section linguistique slovaque, destinée à terme à accueillir les cycles maternel et primaire complets, est ouverte à l'École européenne de Bruxelles I – site de Berkendael depuis le 1<sup>er</sup> septembre 2016 en commençant par le cycle maternel. Elle compte 5 inscrits.

La section linguistique estonienne, destinée à terme à accueillir les cycles maternel, primaire et secondaire complets, est ouverte à l'École européenne de Bruxelles IV depuis le 1<sup>er</sup> septembre 2016 en commençant par le cycle maternel.

## Elèves SWALS

Les élèves SWALS sont les élèves de catégories I et II dont la langue maternelle/dominante est une langue officielle d'un Etat membre de l'UE (à l'exception de l'irlandais et du maltais) mais pour qui il n'existe pas de section linguistique de cette langue dans leur école.

Si l'école ne comporte pas de section linguistique de la langue maternelle/dominante d'un élève de catégorie I ou II, cet élève peut bénéficier de l'enseignement de sa LI, à condition que l'Ecole ait un enseignant dûment qualifié à sa disposition ou puisse en recruter un.

Les élèves SWALS sont habituellement inscrits dans la section linguistique d'une des langues de travail (DE, EN, FR). La langue de la section constitue la LII de l'élève.

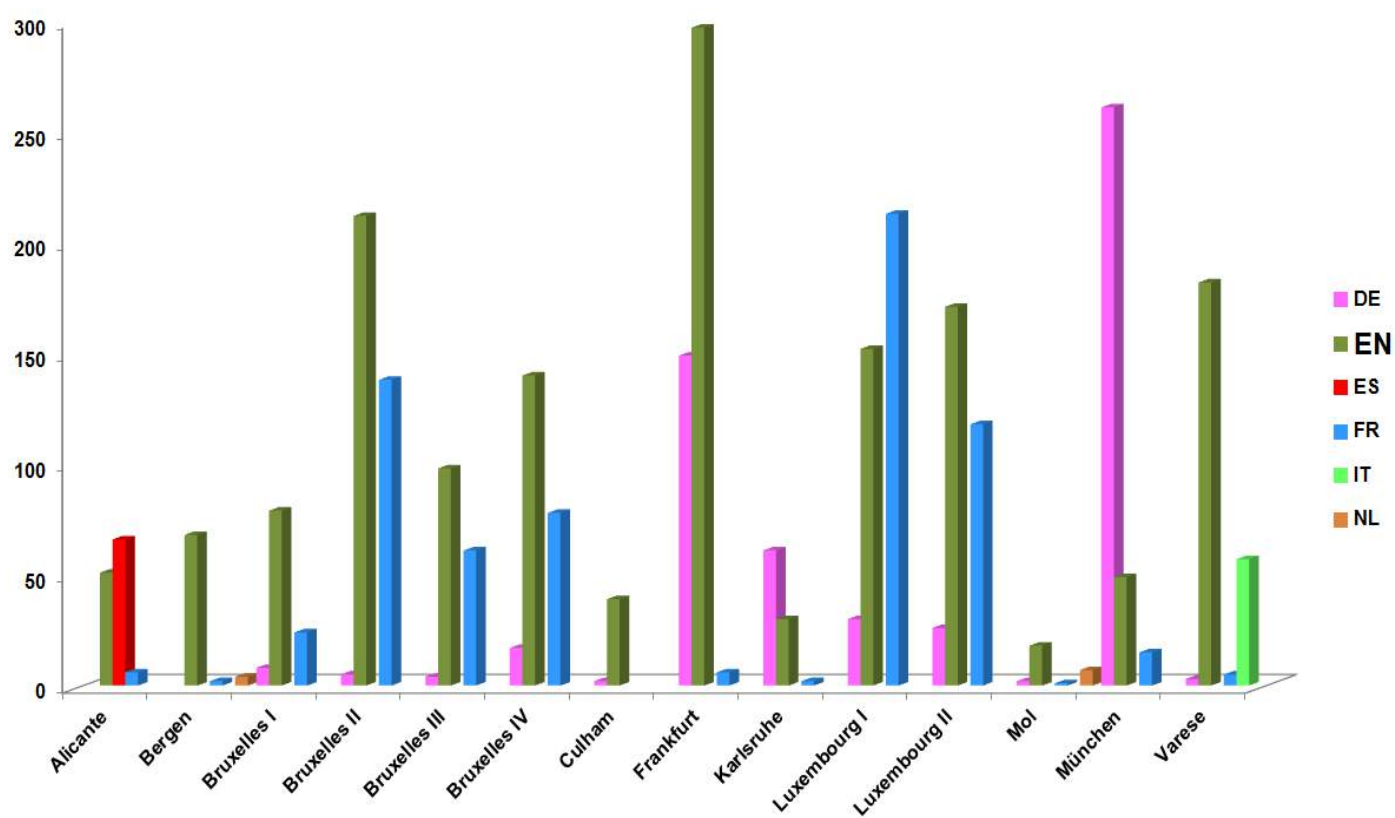
Les élèves SWALS peuvent également être inscrits dans la section linguistique du pays siège à condition que cela ne génère pas de coûts supplémentaires. Leur LII doit être l'allemand, l'anglais ou le français.

Les élèves SWALS peuvent bénéficier d'un soutien éducatif lorsque le manque de connaissances de la langue de la section dans laquelle ils sont inscrits constitue un obstacle à la communication, à leur intégration et à leur apprentissage. Ce soutien porte essentiellement sur l'acquisition de cette langue et permet donc aux élèves SWALS de suivre le programme scolaire plus facilement.

Depuis le 1er septembre 2011, les élèves de Catégorie III étudient comme LI la langue de la section dans laquelle ils sont inscrits. Les élèves de Catégorie III qui étaient inscrits avant le 1er septembre 2011 et qui ont étudié comme LI une langue différente de celle de la section peuvent poursuivre l'étude de la même LI jusqu'à la fin de leur scolarité afin d'assurer la continuité pédagogique.

Ecoles	Langue du cours de L1:																			TOTAL	
	BG	CS	DA	DE	EL	ES	ET	FI	HR	HU	IT	LT	LV	NL	PL	PT	RO	SK	SL		SV
Alicante			4		12	1	5	2		6	27	2		31	11	7		5		10	123
Bergen		3	1	13	1	17				5	13	4			3	1	2	2	5	4	74
Bruxelles I	17								2								3			89	111
Bruxelles II								154				49	152								355
Bruxelles III		6																	157		163
Bruxelles IV	72						13		50								100				235
Culham			10			3					13			11		4					41
Frankfurt	20	7	10		35	148	3	9	3	21		10	7	58	25	50	4	7	12	23	452
Karlsruhe	3	6	8		12	19		4		10	10		1		6	7	2			5	93
Luxembourg I	119							73				131	72								395
Luxembourg II		30							30	36							80	61	78		315
Mol			2		3	6		2		1	7				2	1				4	28
Münich	9	8	15		67	87	3	11		13	5	1		2	20	24	13	9	5	33	325
Varèse	16	8	5		33	65		14		17		9			19	26	10	7	1	17	247
<b>Total</b>	<b>256</b>	<b>68</b>	<b>55</b>	<b>13</b>	<b>163</b>	<b>346</b>	<b>251</b>	<b>42</b>	<b>85</b>	<b>109</b>	<b>75</b>	<b>206</b>	<b>232</b>	<b>102</b>	<b>86</b>	<b>120</b>	<b>214</b>	<b>248</b>	<b>190</b>	<b>96</b>	<b>2957</b>

Section linguistique							
Ecoles	DE	EN	ES	FR	IT	NL	TOTAL
Alicante		51	66	6			123
Bergen		68		2		4	74
Bruxelles I	8	79		24			111
Bruxelles II	5	212		138			355
Bruxelles III	4	98		61			163
Bruxelles IV	17	140		78			235
Culham	2	39					41
Frankfurt	149	297		6			452
Karlsruhe	61	30		2			93
Luxembourg I	30	152		213			395
Luxembourg II	26	171		118			315
Mol	2	18		1		7	28
München	261	49		15			325
Varese	3	182		5	57		247
<b>TOTAL</b>	<b>568</b>	<b>1586</b>	<b>66</b>	<b>669</b>	<b>57</b>	<b>11</b>	<b>2957</b>





Ecoles	Section linguistique	Catégorie																											Total:																				
		bg	cs	da	de	el	en	es	et	fi	fr	hu	it	lt	nl	pl	pt	ro	sk	sv																													
	Cycle	1	1	3	1	2	3	1	2	3	1	2	3	1	2	3	1	2	3	1	2	3	1	2	3	1	2	3	1	3	1	1	2	3															
Karlsruhe	maternel						21	1	21				3	7	18				1	1	16															89													
	primaire						52	45	52				9	39	62				9	7	46															321													
	secondaire						53	32	99				15	55	96				9	8	60															427													
Karlsruhe	Total:						126	78	172				27	101	176				19	16	122															837													
Luxembourg 1	maternel						40	1	1			74	2	27	37	6	11	2	136	1	5				22	5	35	1	15	1	4		12	2	4	444													
	primaire						151		12			176	2	60	125	6	25	47	2	8	367	7	10		50	7	24	80	4	9	44	3	27		47	6	21	1.320											
	secondaire						139	3	30			191	3	51	125	17	33	89	1	6	336	6	31		81	11	49	56	4	11	76	4	27		78	7	31	1.496											
Luxembourg 1	Total:						330	4	43			441	7	138	287	23	64	147	3	16	839	14	46		153	18	78	171	8	21	135	8	58		137	15	56	3.260											
Luxembourg II	maternel	16		12	1	5	12	1	5	14	1	8	48	2	29				73	1	31	15	2	17	4	2											299												
	primaire	51	4	36	5	23	57	5	26	64	3	13	135	22	55				249	13	97	45	1	79	23	17											1.023												
	secondaire			64	20	34	104	11	55	62	11	21	172	25	40				289	28	58			136	39	40												1.209											
Luxembourg II	Total:	67	4	112	26	62	173	17	86	140	15	42	355	49	124				611	42	186	60	1	2	232	66	59											2.531											
Mol	maternel						5		4			12	1	14				2		13				9		16											76												
	primaire						8		6			22	2	87				8		33				16		67												249											
	secondaire						6		13			31	2	149				15		65				23		111												415											
Mol	Total:						19		23			65	5	250				25		111				48		194												740											
Munich	maternel						61					21	1	4	12	1	7			32																		139											
	primaire						342	8	6	20	29	95	7	8	76	8	10			135	5	3		70	21	10	20	1	22									896											
	secondaire						564	33	77			125	18	20				205	9	7			76	34	48	28	2	32										1.278											
Munich	Total:						967	41	83	20	29	241	26	32	88	9	17			372	14	10		146	55	58	48	3	54									2.313											
Varese	maternel						8		9			43	6	2				11	1	4			12	2	1	3	1											103											
	primaire						34		33			109	46	12				39	5	32			103	18	24	22	4	10										491											
	secondaire						47	1	64			113	38	48				60	1	47			163	33	61	25	3	23										727											
Varese	Total:						89	1	106			265	90	62				110	7	83			278	53	86	50	7	34										1.321											
<b>TOTAUX GLOBAUX</b>																																																	
maternel		10	58	34	1	5	352	4	50	67	1	10	479	20	114	154	1	25	5	38	2	619	5	79	42	2	103	7	3	21	84	37	68	1	49	1	4	20	1	5	46	2	4	2.633					
primaire		35	171	4	121	5	23	1.358	72	174	274	3	49	1.503	125	391	522	15	85	160	2	8	2.404	63	285	153	1	1	571	80	80	90	358	16	171	270	4	10	147	3	28	74	1		177	6	22	10.115	
secondaire			76		206	20	39	1.747	102	482	321	15	31	1.970	173	771	692	18	105	281	3	8	3.126	129	564	102	1	837	138	220	20	588	25	332	191	4	17	243	4	32			268	9	33	13.943			
<b>Total:</b>		45	305	4	361	26	67	3.457	178	706	662	19	90	3.952	318	1.276	1.368	34	215	5	479	5	18	6.149	197	928	297	1	4	1.511	225	303	131	1.030	41	540	529	8	28	439	8	64	94	2	5	491	17	59	26.691

## II. CHOIX DES LANGUES

### Choix des langues étrangères - Année scolaire 2016-2017

Les trois tableaux ci-dessous indiquent les langues que les élèves des Ecoles européennes ont choisi d'apprendre.

La langue II est la première langue étrangère dont l'apprentissage débute dès la première classe du cycle primaire et est obligatoire jusqu'au Baccalauréat. Elle constitue la langue d'enseignement d'un certain nombre de matières au cycle secondaire. Depuis le 1<sup>er</sup> septembre 2014, la Langue III est obligatoire de la 1<sup>ère</sup> à la 5<sup>ème</sup> année du cycle secondaire et peut être étudiée jusqu'au Baccalauréat. L'apprentissage de la Langue IV est une option et débute en 4<sup>ème</sup> secondaire. (Certaines écoles proposent également une Langue V que les élèves peuvent choisir en tant que débutants, à titre de cours complémentaire faisant partie du programme des classes de 6<sup>ème</sup> et 7<sup>ème</sup> secondaire. Il n'est pas possible de passer un examen de LV au Baccalauréat).

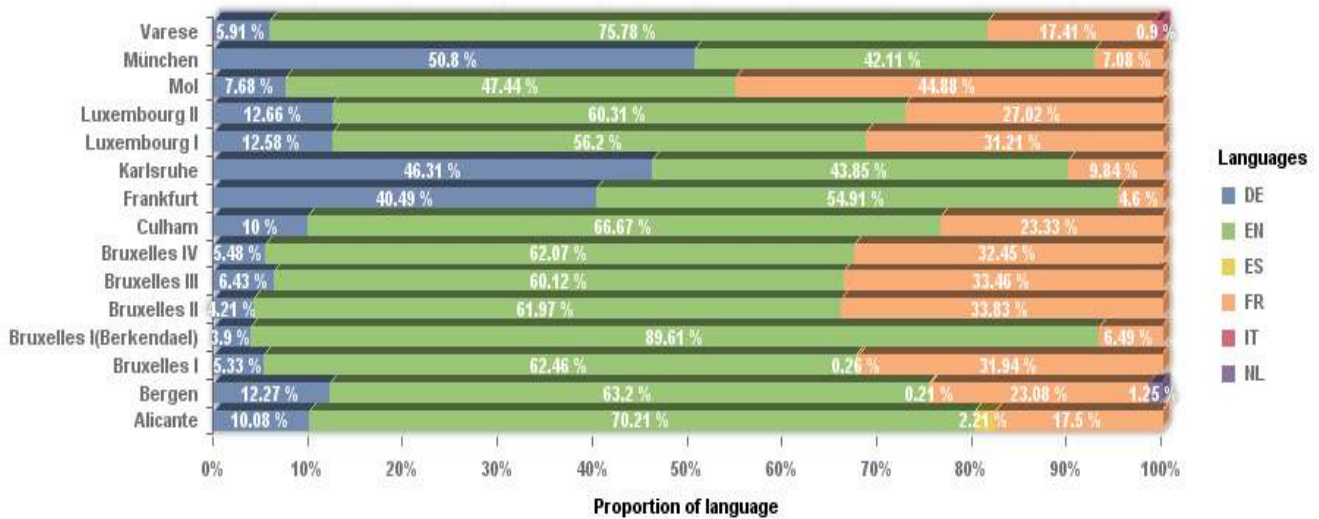
Le Tableau « Choix de la langue II » indique le pourcentage d'élèves ayant choisi l'allemand, l'anglais ou le français comme Langue II pour l'année scolaire en cours. Jusqu'en 5<sup>ème</sup> secondaire, les élèves ne peuvent choisir que l'allemand, l'anglais ou le français comme Langue II. En 6<sup>ème</sup> et 7<sup>ème</sup>, bien qu'une de ces trois langues soit forcément la langue d'enseignement de certaines matières, le choix d'une autre Langue II est possible à la condition que les règles relatives au changement de LII soient respectées ainsi que les conditions de connaissance de la langue concernée. Ce choix se porte le plus souvent sur la langue du pays siège de l'école.

#### 1. Choix de la Langue II

Ecoles	Anglais	Français	Allemand	Autre (à partir de la 6 <sup>ème</sup> secondaire)
Alicante	70,2%	17,5%	10,1%	2,2%
Bergen	63,2%	23,1%	12,3%	1,3%
Bruxelles I (Uccle)	62,5%	31,9%	5,3%	0,3%
Bruxelles I (Berkendael)	89,6%	6,5%	3,9%	
Bruxelles II	62,0%	38,8%	4,2%	
Bruxelles III	60,1%	33,5%	6,4%	
Bruxelles IV	62,1%	32,5%	5,5%	
Culham	66,7%	23,3%	10,0%	
Francfort	54,9%	4,6%	40,5%	
Karlsruhe	43,9%	9,8%	46,3%	
Luxembourg I	56,2%	31,2%	12,6%	
Luxembourg II	60,3%	27,0%	12,7%	
Mol	47,4%	44,9%	7,7%	
Munich	42,1%	7,1%	50,8%	
Varèse	75,8%	17,4%	5,9%	0,9%
<b>Total</b>	<b>61,1%</b>	<b>23,3%</b>	<b>15,6%</b>	

L'anglais reste manifestement la Langue II de loin la plus demandée, sauf à Karlsruhe et Munich où l'allemand est choisi par la moitié environ des élèves inscrits dans une section linguistique autre que la section germanophone, ou bien dans cette dernière en qualité d'élèves SWALS.

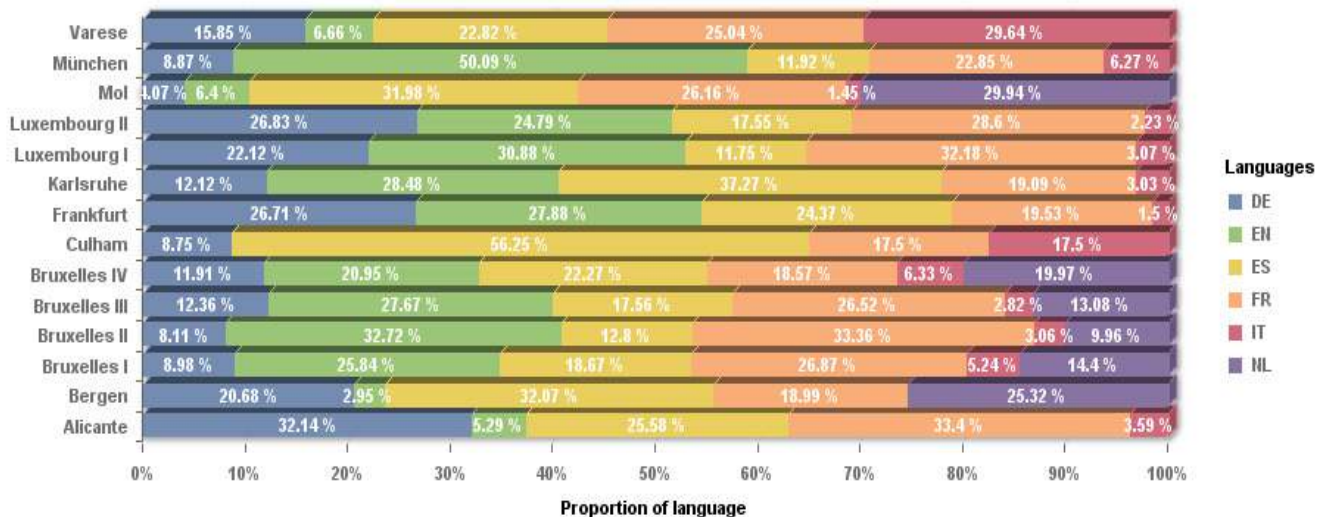




Les deux tableaux ci-après indiquent respectivement les Langues III et IV les plus demandées dans chaque école.

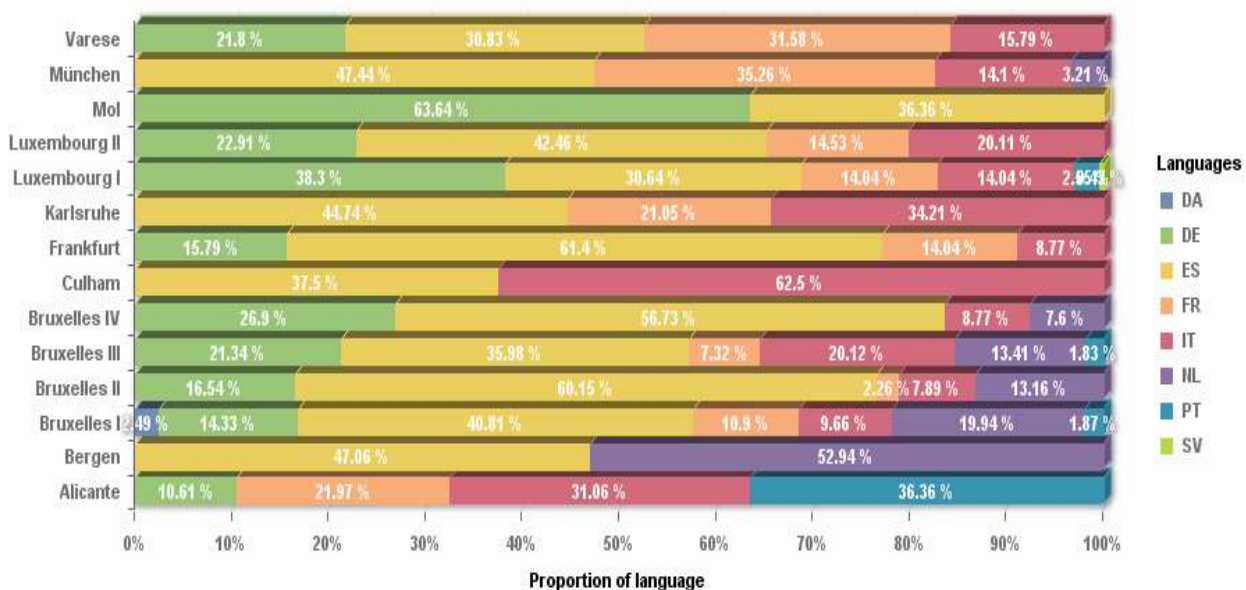
## 2. Choix de la langue III

Ecoles	Choix 1		Choix 2		Choix 3	
	Langue	%	Langue	%	Langue	%
Alicante	Français	33,4%	Allemand	32,1%	Espagnol	25,6%
Bergen	Espagnol	32,1%	Néerlandais	25,3%	Allemand	20,7%
Bruxelles I	Français	26,9%	Anglais	25,8%	Espagnol	18,7%
Bruxelles II	Français	33,4%	Anglais	32,7%	Espagnol	12,8%
Bruxelles III	Anglais	27,7%	Français	26,5%	Espagnol	17,6%
Bruxelles IV	Espagnol	22,3%	Anglais	21,0%	Néerlandais	20,0%
Culham	Espagnol	56,3%	Français	17,5%	Italien	17,5%
Francfort	Anglais	27,9%	Allemand	26,7%	Espagnol	24,4%
Karlsruhe	Espagnol	37,3%	Anglais	28,5%	Français	19,1%
Luxembourg I	Français	32,2%	Anglais	30,9%	Allemand	22,1%
Luxembourg II	Français	28,6%	Allemand	26,8%	Anglais	24,8%
Mol	Espagnol	32,0%	Néerlandais	29,9%	Français	26,2%
Munich	Anglais	50,1%	Français	22,9%	Espagnol	11,9%
Varèse	Italien	29,6%	Français	25,0%	Espagnol	22,8%



### 3. Choix de la langue IV

Ecoles	Choix 1		Choix 2		Choix 3	
	Langue	%	Langue	%	Langue	%
Alicante	Portuguais	36,4%	Italien	31,1%	Français	22,0%
Bergen	Néerlandais	52,9%	Espagnol	47,1%		
Bruxelles I	Espagnol	40,8%	Néerlandais	19,9%	Allemand	14,3%
Bruxelles II	Espagnol	60,2%	Allemand	16,5%	Néerlandais	13,2%
Bruxelles III	Espagnol	36,0%	Allemand	21,3%	Italien	20,1%
Bruxelles IV	Espagnol	56,7%	Allemand	26,9%	Italien	8,8%
Culham	Italien	62,5%	Espagnol	37,5%		
Francfort	Espagnol	61,4%	Allemand	15,8%	Français	14,0%
Karlsruhe	Espagnol	44,7%	Italien	34,2%	Français	21,1%
Luxembourg I	Allemand	38,3%	Espagnol	30,6%	Français	14,0%
Luxembourg II	Espagnol	42,5%	Allemand	22,9%	Italien	20,1%
Mol	Allemand	63,6%	Espagnol	36,4%		
Munich	Espagnol	47,4%	Français	35,3%	Italien	14,1%
Varèse	Français	31,6%	Espagnol	30,8%	Allemand	21,8%



### III. EVOLUTION DU PERSONNEL

#### 1. Personnels détachés par école

Le tableau ci-dessous indique, pour chaque école, le nombre de personnels détachés par les Etats membres auprès de l'ensemble du système, pour l'année scolaire 2016-2017.

Ecoles	Maternel	Primaire	Secondaire			Personnel de Direction	Economies	Bureau du Secrétaire général des Ecoles européennes	TOTAL
			Professeurs	Conseillers	Bibliothécaires				
Alicante	5	19	39	3		3	1		70
Bergen	1	9	23	1		3	1		38
Bruxelles I (Uccle)	5	56	105	8	1	3			178
Bruxelles I (Berkendael)	2	6				1			9
Bruxelles II	7	53	103	9		3			175
Bruxelles III	8	44	93	6		3	1		155
Bruxelles IV	9	41	43	5		3	1		102
Culham			22*	1*		3*			23
Francfort	3	22	41	4		3	1		74
Karlsruhe	3	13	29	2		3	1		51
Luxembourg I	10	47	87	5	1	3	1		154
Luxembourg II	7	34	65	6	1	3			116
Mol	2	13	31	1		3			50
Munich	2	34	69	6		3	1		115
Varese	3	23	51	5		3			85
OSG								6	
<b>TOTAL</b>	<b>67</b>	<b>414</b>	<b>801*</b>	<b>62*</b>	<b>3</b>	<b>43*</b>	<b>8</b>	<b>6</b>	<b>1401</b>

\* Il convient de signaler qu'à l'école européenne de Culham, trois personnels détachés exercent deux fonctions différentes au sein de leur école. Dès lors, pour ces personnels concernés, les chiffres détaillés dans les colonnes du tableau, ne correspondent pas au total repris dans la dernière colonne "TOTAL". Ce total général (en vert), est toutefois correct.

## 2. Personnels détachés par Etat membre

Le tableau ci-dessous indique le nombre de personnels détachés par chaque Etat membre auprès de l'ensemble du système, pour l'année scolaire 2016-2017.

Nationalité	Personnels détachés: Professeurs	Personnels détachés: Conseillers d'éducation	Personnels détachés: Bibliothécaires	Personnels détachés: Personnel de direction	Personnels détachés: Economes	Personnels détachés: OSG	TOTAL Personnel détaché en fonction	(%)
Allemands	221*	8*		3	3	1	235	16,8%
Autrichiens	23			3			26	1,9%
Belges	137	34	1	3	2	1	178	12,7%
Britanniques	106*			3*			108	7,7%
Bulgares	11	3					14	1,0%
Chypriotes	1						1	0,1%
Croates	1						1	0,1%
Danois	30			2			32	2,3%
Espagnols	84	3		2	1	2	92	6,6%
Estoniens	5	1		3			9	0,6%
Finlandais	27	1					28	2,0%
Français	198	2		4			204	14,6%
Grecs	30	1	1	3		1	36	2,6%
Hongrois	15			1			16	1,1%
Irlandais	62*			3*			64	4,6%
Italiens	102	5		3		1	111	7,9%
Lettons	3						3	0,2%
Lituanais	11						11	0,8%
Luxembourgeois	17		1		1		19	1,4%
Maltais	4			1			5	0,4%
Néerlandais	66	1		3	1		71	5,1%
Polonais	26	1		1			28	2,0%
Portugais	28	1		1			30	2,1%
Roumains	6						6	0,4%
Slovaques	12						12	0,9%
Slovènes	5						5	0,4%
Suédois	35			2			37	2,6%
Tchèques	16	1		2			19	1,4%
<b>TOTAL</b>	<b>1282*</b>	<b>62*</b>	<b>3</b>	<b>43*</b>	<b>8</b>	<b>6</b>	<b>1401</b>	

\*Il convient de signaler que trois personnels détachés (1 allemand, 1 britannique et un irlandais), exercent deux fonctions différentes au sein de leur école. Dès lors, pour ces personnels concernés, les chiffres détaillés dans les colonnes du tableau, ne correspondent pas au total repris dans la dernière colonne "total personnel détaché en fonction". Ce total (en vert), est toutefois correct ainsi que la moyenne en %

### 3. Evolution des chargés de cours – 2013-2016

Le Tableau ci-dessous indique pour chaque année depuis 2013, un nombre de chargés de cours pour chaque école. Ce nombre correspond à des équivalents enseignants à temps plein à raison de 21 périodes hebdomadaires pour le cycle secondaire et de 25,5 heures par semaine pour le cycle primaire.

Ecoles	2013	2014	2015	2016	Ecart entre 2013 et 2016	
	Chargés de cours	Chargés de cours	Chargés de cours	Chargés de cours	Chargés de cours	%
Alicante	24	23	31	35	11	45,8%
Bergen	21	22	25	28	7	33,3%
Bruxelles I (Uccle)	49	72	84	97	48	98,0%
Bruxelles I (Berkendael)				4	4	
Bruxelles II	75	69	71	75	0	0,0%
Bruxelles III	49	42	61	75	26	53,1%
Bruxelles IV	50	72	90	96	46	92,0%
Culham	28	28	28	27	-1	-3,6%
Francfort	47	63	57	59	12	25,5%
Karlsruhe	40	38	39	43	3	7,5%
Luxembourg I	75	73	84	96	21	28,0%
Luxembourg II	61	64	81	94	33	54,1%
Mol	16	17	22	29	13	81,3%
Munich	70	70	80	83	13	18,6%
Varèse	53	54	72	70	17	32,1%
<b>Total</b>	<b>658</b>	<b>707</b>	<b>825</b>	<b>911</b>	<b>253</b>	<b>38,4%</b>

#### 4. Personnel détaché et chargés de cours (équivalent temps plein) pour l'année scolaire 2016-2017

Ecoles	Enseignants détachés	Conseillers d'éducation/Bibliothécaires	Personnel de direction	Total Personnel détaché		Chargés de cours Primaire	Chargés de cours Secondaire	Chargés de cours religion et morale	Total Chargés de cours		Total
Alicante	63	3	3	69	66,3%	11	22	2	35	33,7%	104
Bergen	33	1	3	37	56,9%	10	17	1	28	43,1%	65
Bruxelles I (Uccle)	166	9	3	178	64,7%	30	58	9	97	35,3%	275
Bruxelles I (Berkendael)	8	0	1	9	69,2%	4		0	4	30,8%	13
Bruxelles II	163	9	3	175	70,0%	24	43	8	75	30,0%	250
Bruxelles III	145	6	3	154	67,3%	23	43	9	75	32,8%	229
Bruxelles IV	93	5	3	101	51,3%	25	64	7	96	48,7%	197
Culham	22*	1*	3*	23	46,0%		26	1	27	54,0%	50
Francfort	66	4	3	73	55,3%	34	20	5	59	44,7%	132
Karlsruhe	45	2	3	50	53,8%	16	24	3	43	46,2%	93
Luxembourg I	144	6	3	153	61,4%	41	46	9	96	38,6%	249
Luxembourg II	106	7	3	116	55,2%	37	50	7	94	44,8%	210
Mol	46	1	3	50	63,3%	9	18	2	29	36,7%	79
Munich	105	6	3	114	57,9%	35	42	6	83	42,1%	197
Varèse	77	5	3	85	54,8%	33	32	5	70	45,2%	155
<b>Total</b>	<b>1282*</b>	<b>65*</b>	<b>43*</b>	<b>1387</b>	<b>60,4%</b>	<b>332</b>	<b>505</b>	<b>74</b>	<b>911</b>	<b>39,6%</b>	<b>2298</b>

\* Il convient de signaler qu'à l'école européenne de Culham, trois personnels détachés exercent deux fonctions différentes au sein de leur école. Dès lors, pour ces personnels concernés, les chiffres détaillés dans les colonnes du tableau, ne correspondent pas au total repris dans la colonne "Total personnel détaché" ainsi que dans la toute dernière colonne "TOTAL". Ces totaux (en vert) sont toutefois corrects.

Le tableau ci-dessus indique l'effectif total du personnel détaché de chaque école, à savoir le nombre d'enseignants, de conseillers d'éducation, de bibliothécaires et de personnel de direction (hormis les Economistes des écoles), détachés par les Etats membres pour l'année scolaire 2016-2017.

Ce tableau indique également un nombre de chargés de cours pour chaque école. Ce nombre correspond à celui mentionné dans le tableau de la page 21. Toutefois, il détaille les chargés de cours primaire, secondaire et chargés de cours religion et morale.

## 5. Rapport élèves – conseillers d’éducation

Le tableau ci-dessous donne des informations depuis 2013, sur le rapport élèves-conseillers d’éducation dans le cycle secondaire des écoles.

Ecoles	2013		2014		2015		2016	
	Cons. d’éd.	Rapport élèves-cons. d’éd.	Cons. d’éd.	Rapport élèves-cons. d’éd.	Cons. d’éd.	Rapport élèves-cons. d’éd.	Cons. d’éd.	Rapport élèves-cons. d’éd.
Alicante	3	185	3	178	3	173	3	178
Bergen	2	154	2	153	2	155	1	302
Bruxelles I (Uccle)	10	172	9	195	9	202	8	231
Bruxelles I (Berkendael)								
Bruxelles II	9	191	9	183	9	179	9	185
Bruxelles III	9	179	9	176	5	319	6	271
Bruxelles IV	2	351	4	237	4	288	5	268
Culham	1	418	1	405	1	397	1	390
Francfort	2	290	3	218	4	165	4	173
Karlsruhe	0	522	2	243	2	219	2	214
Luxembourg I	9	151	6	231	4	348	5	299
Luxembourg II	6	176	6	183	6	187	6	202
Mol	3	139	3	141	3	134	1	415
Munich	5	223	6	196	4	309	6	213
Varèse	5	153	5	155	4	192	5	145
<b>Total</b>	<b>66</b>	<b>194</b>	<b>68</b>	<b>194</b>	<b>60</b>	<b>224</b>	<b>62</b>	<b>225</b>

## 6. Personnel administratif et de service

Le tableau ci-dessous indique le nombre de postes de personnel administratif et de service de chaque école et du Bureau du Secrétaire général pour les années 2013 à 2016, selon les organigrammes figurant dans les budgets. Il indique également l'écart en pourcentage entre ces effectifs au début et à la fin de cette période.

Nombre de postes de personnel administratif et de service de 2013 à 2016 selon les organigrammes figurant dans les budgets					
Ecoles	2013	2014	2015	2016	Ecart 2013-2016 (%)
Alicante	22,50	23,25	23,25	<b>24,50</b>	<b>8,9%</b>
Bergen	15,25	14,50	14,50	<b>15,80</b>	<b>3,6%</b>
Bruxelles I	43,72	46,12	46,12	<b>53,62</b>	<b>22,6%</b>
Bruxelles II	37,30	<b>39,30 *</b>	40,30	<b>41,30</b>	<b>10,7%</b>
Bruxelles III	38,75	38,75	39,75	<b>39,75</b>	<b>2,6%</b>
Bruxelles IV	24,60	29,60	33,10	<b>33,10</b>	<b>34,6%</b>
Culham	14,50	14,50	14,50	<b>15,50</b>	<b>6,9%</b>
Francfort	19,50	19,50	21,50	<b>21,60</b>	<b>10,8%</b>
Karlsruhe	21,90	21,90	21,90	<b>21,60</b>	<b>-1,4%</b>
Luxembourg I	42,30	44,80	<b>47,30 *</b>	<b>47,80</b>	<b>13,0%</b>
Luxembourg II	40,18	41,68	43,63	<b>44,18</b>	<b>10,0%</b>
Mol	20,11	<b>19,11 *</b>	19,11	<b>19,20</b>	<b>-4,5%</b>
Munich	32,50	32,00	32,00	<b>32,50</b>	<b>0,0%</b>
Varèse	<b>27,43 *</b>	27,43	27,43	<b>28,43</b>	<b>3,7%</b>
OSG	39,50	47,50	47,50	<b>46,50</b>	<b>17,7%</b>
<b>TOTAL</b>	<b>440,04</b>	<b>446,94</b>	<b>473,89</b>	<b>485,38</b>	<b>10,3%</b>

Dans ce tableau, sont repris les postes d'assistantes à l'école maternelle (2013 : 66,8 – 2014 : 69,06 – 2015: 66,8 – 2016 : 80,76). Les variations d'une année à l'autre entre le nombre de postes PAS proviennent en grande partie des postes d'assistantes maternelles qui sont créés ou supprimés en fonction du nombre d'élèves dans les classes, conformément aux décisions du Conseil supérieur en la matière.

Les **16,3** postes de personnels auxiliaires sont repris dans le tableau ci-dessus.

\* Les cases surlignées en rouge signifient qu'une correction a été apportée pour les écoles de Bruxelles II, Luxembourg I, Mol et Varèse. Dès lors, si l'on compare ce tableau avec celui repris dans les versions précédentes du présent document, il est normal que les totaux et les moyennes établies pour ce tableau ne correspondent plus.



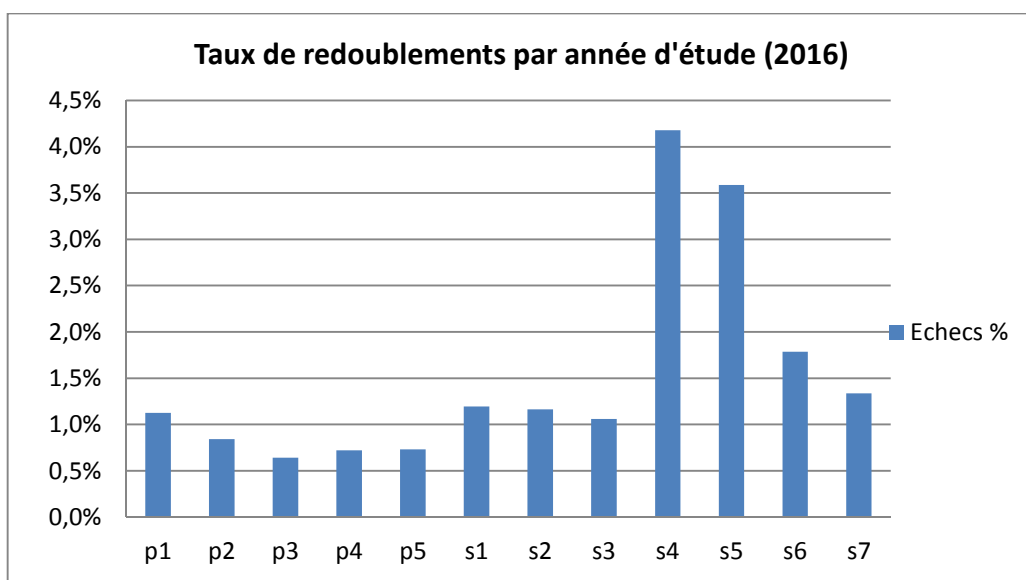
#### IV. TAUX DE REDOUBLEMENT EN 2016

En 2015-2016, 23.230 élèves de primaire et de secondaire ont reçu un bulletin de fin d'année scolaire. Le tableau ci-dessous présente le nombre total d'élèves par niveau pour l'ensemble des 14 écoles, le nombre d'élèves redoublant par rapport à ce nombre total ainsi que le pourcentage de redoublements que cela représente par rapport à chaque niveau en comparaison avec les années scolaires 2013-2014, 2014-2015 et 2015-2016.

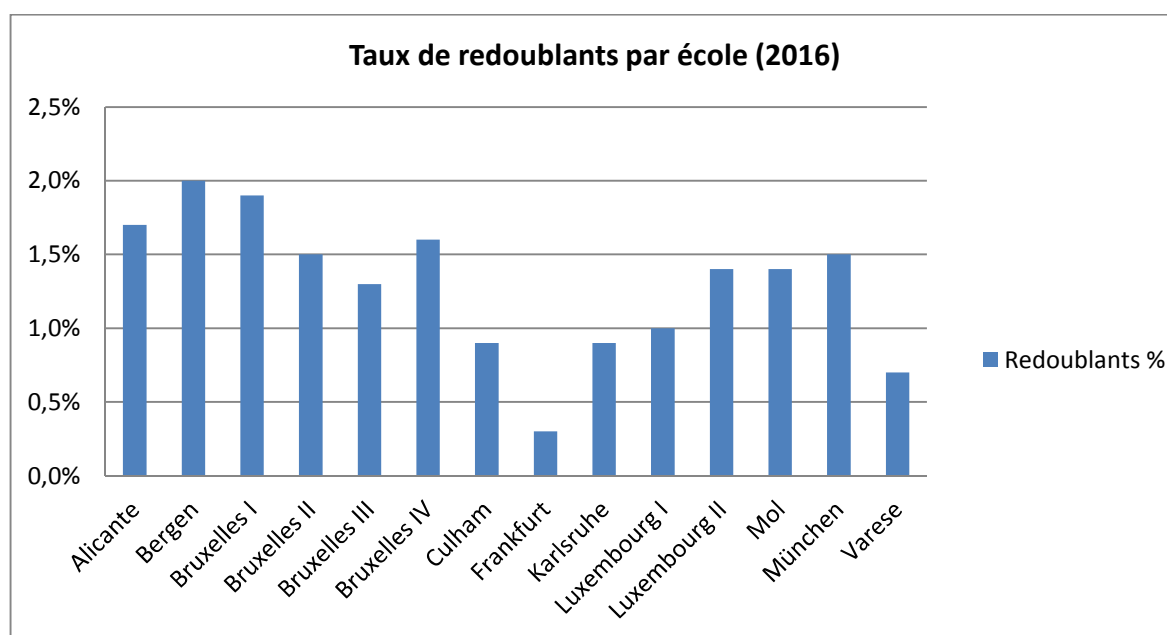
Année	2014			2015			2016		
	Elèves	Redoublants	Taux de redoublement	Elèves	Redoublants	Taux de redoublement	Elèves	Redoublants	Taux de redoublement
p1	1.805	13	0,7%	1.787	17	1,0%	1.864	21	1,1%
p2	1.792	14	0,8%	1.918	17	0,9%	1.899	16	0,8%
p3	1.903	8	0,4%	1.881	15	0,8%	2.204	13	0,6%
p4	1.839	9	0,5%	1.979	3	0,2%	1.939	14	0,7%
p5	1.889	4	0,2%	1.913	16	0,8%	2.055	15	0,7%
s1	1.918	15	0,8%	2.010	17	0,8%	2.009	24	1,2%
s2	1.944	30	1,5%	2.013	20	1,0%	2.063	24	1,2%
s3	1.901	39	2,1%	1.957	23	1,2%	1.984	21	1,1%
s4	1.803	72	4,0%	1.915	75	3,9%	1.986	83	4,2%
s5	1.784	87	4,9%	1.823	67	3,7%	1.895	68	3,6%
s6	1.769	44	2,5%	1.763	40	2,3%	1.792	32	1,8%
s7	1.714	33	1,9%	1.720	31	1,8%	1.720	23	1,3%
<b>TOTAL</b>	<b>22.061</b>	<b>423</b>	<b>1,9%</b>	<b>22.679</b>	<b>341</b>	<b>1,5%</b>	<b>23.230</b>	<b>354</b>	<b>1,5%</b>

Suivant les tableaux ci-dessus, il peut être observé que le taux moyen de redoublements pour l'année scolaire 2015-2016 s'établit à 1,5 % (354 élèves). Ce taux était de 1,9% pour l'année scolaire 2013-2014 et de 1,5% pour l'année scolaire 2014-2015.

Le taux de redoublements n'est pas uniforme entre les niveaux. Le graphique suivant rend bien visible cette variabilité, ainsi que les niveaux caractérisés par un taux de redoublements plus élevé.



Le tableau ci-dessous montre en pourcentage le taux de redoublants pour l'ensemble de chaque école, toutes sections confondues et pour les deux cycles primaire et secondaire.



Il peut être observé que pour 2015- 2016, le taux de redoublements moyen par école varie entre 0,3% et 2,0%. En 2012-2013 ce même taux variait entre 0,6 % et 2,8% et en 2014-2015 entre 0,5% et 3,3%.

Le tableau ci-dessous montre le nombre de redoublants par rapport au nombre total d'élèves au cycle secondaire et, parmi eux, le nombre de redoublants ayant quitté le système des Ecoles européennes ainsi que le pourcentage que cela représente par rapport au nombre total d'élèves.

Secondaire	Nombre total d'élèves par niveau (cycle secondaire)	Redoublants	Redoublants ayant quitté les Ecoles européennes	Pourcentage de redoublants ayant quitté les Ecoles européennes par rapport à la population totale dans le niveau	Pourcentage de redoublants ayant quitté les Ecoles européennes par rapport aux redoublants dans le niveau
s1	2.009	24	6	0,3%	25,0%
s2	2.063	24	5	0,2%	20,8%
s3	1.984	21	9	0,5%	42,9%
s4	1.986	83	25	1,3%	30,1%
s5	1.895	68	15	0,8%	22,1%
s6	1.792	32	9	0,5%	28,1%
s7	1.720	23	3	0,2%	13,0%
<b>Total</b>	<b>13.449</b>	<b>275</b>	<b>72</b>	<b>0,5%</b>	<b>26,2%</b>

Des 13.449 élèves inscrits en secondaire, 275 ont été déclarés redoublants, 72 ont quitté le système des Ecoles européennes, ce qui correspond à 0,5% des élèves en secondaire. En 2013-2014 ce pourcentage était de 0,8% et en 2014-2015 ce même pourcentage était de 0,6%.

Le pourcentage de redoublements à la fin de l'année scolaire 2015-2016 reste stable par rapport à celui enregistré l'année précédente.

Dans le cadre de l'analyse des statistiques, l'Unité de Développement pédagogique s'est chargée du suivi de l'analyse des taux de redoublements et de la mise en place des 19 mesures contre l'échec scolaire approuvées par le Conseil supérieur de décembre 2010. Les Ecoles ont pu mettre en œuvre ces mesures à partir de l'année scolaire 2010-2011.

En décembre 2010, le Conseil supérieur a également révisé plusieurs articles du Règlement général liés aux réunions du Conseil de classe (Révision de l'article 62 du Règlement général des Ecoles européennes, 2010-D-189-fr-4) en ayant à l'esprit les objectifs suivants:

- Simplification des règles dans l'ensemble de par l'abolition du système des indices de promotion / pondérations;
- Simplification du calcul de la moyenne;
- Permettre au Conseil de classe de tenir compte dans une plus large mesure de « l'intérêt de l'étudiant ».
- Clarification des procédures de recours;
- Harmonisation des dispositions réglementaires applicables aux cycles primaire et secondaire;
- Clarification de certains concepts clés tels que « fait nouveau ».

Un premier rapport de suivi de cette mise en œuvre a été présenté au Conseil supérieur de décembre 2011 sous l'intitulé : « Suivi du rapport sur l'analyse des taux de redoublements et évaluation externe des compétences acquises par les élèves du système des écoles européennes » (2011-09-D-50-fr-3).

Dans ce même cadre, le Conseil supérieur a approuvé les modifications apportées à l'ancien Article 60, §3 (nouveau 59) du Règlement général qui visent à donner une définition plus précise de la terminologie de la note A et B pour l'évaluation (S4-S7) au cycle secondaire.

Un deuxième rapport sur les échecs scolaires et les taux de redoublements - 2013-01-D-56-fr-3 – a été présenté au Conseil supérieur d'avril 2013. Ce rapport fait également état d'un rapport de suivi au niveau des écoles sur la mise en œuvre des 19 mesures spéciales de lutte contre le redoublement adoptées par le Conseil supérieur d'octobre 2009.

En 2013, le Conseil supérieur a approuvé les modifications apportées à l'Article 61 du Règlement général qui visent à donner une définition plus précise dans le domaine du pouvoir décisionnel des Conseils de classe quant à la promotion des élèves en fin d'année.

Il semblerait que l'application des 19 mesures et la modification du Règlement général ont eu un effet sur le taux global de redoublements dans les Ecoles européennes.

A la lumière des tableaux et des chiffres ci-dessus, il a pu être également constaté que le taux de redoublements le plus élevé se situe toujours au niveau de la 4<sup>e</sup> et la 5<sup>e</sup> secondaire. Dans ce contexte, ces années ayant été détectées comme étant les années les plus critiques, et ce de manière récurrente, ce phénomène a fait l'objet d'un examen dans un troisième rapport sur les échecs scolaires et les taux de redoublements - 2013-09-D-48-fr-2 – qui a été soumis au Comité pédagogique mixte de février 2014. Outre le pourcentage d'élèves redoublants, ce rapport fait également état notamment, au travers de ses annexes, du taux d'échecs par matière, par section, par école, au niveau des années S4 et S5.

Dans un quatrième rapport présenté au Comité pédagogique mixte de février 2015 - 2014-09-D-44-fr-3 -, la S6 a également fait l'objet d'une analyse sur le taux d'échecs par matière, par section, par école au même titre que pour la S4 et S5 dans le précédent rapport.

Des données relatives aux recours formés devant les Conseils de classe ont aussi été produites.

Lors de sa réunion de février, le Comité pédagogique mixte a approuvé ce quatrième rapport. Afin de réaliser une analyse plus accrue, le Comité pédagogique a donné mandat pour la création d'un Groupe de travail dont la composition est la suivante :

- Le Secrétaire général Adjoint
- 2 Inspecteurs
- 1 Directeur
- 1 Directeur Adjoint pour le cycle secondaire
- 1 représentant des enseignants
- 1 représentant d'Interparents
- 1 représentant de la Commission européenne
- 1 représentant des Ecoles agréées

Ce Groupe de travail tente d'analyser les statistiques et de répondre aux questions et aux demandes des différents membres.

En octobre 2015, un cinquième rapport d'analyse sur les taux de redoublements et les échecs scolaire en S4, S5 et S6 a été présenté – 2015-07-D-10-fr-1 – au Comité pédagogique mixte.

Suite au mandat donné en octobre 2015 par le CPM, le groupe de travail « Analyse des taux de redoublements » a traité la question des incohérences relevées dans le document « Evaluation harmonisée et les tests B en de 5<sup>ème</sup> année du cycle secondaire ». Le document ainsi modifié a été approuvé en février 2016.

Le groupe de travail a également pris en charge le mandat initialement donné au groupe de travail « Evaluation au cycle secondaire » sur la question de la terminologie de l'examen et sur les questions relatives aux « Examens et tests menant aux notes officielles au cycle secondaire ». Le groupe de travail poursuit ses travaux quant à ce dernier mandat ainsi que sur le traitement des données et leur analyse.

Un sixième rapport sur les échecs scolaires et les taux de redoublement dans les Ecoles européennes (2016-09-D-40-fr-1) a été présenté au CPM d'octobre 2016 qui a préconisé qu'une étude plus approfondie des différents cas de redoublement ainsi que des raisons pour lesquelles certains élèves quittent le système soit réalisée pour permettre de préparer des statistiques plus parlantes et plus transparentes. Le GT devra également refléter toutes les mesures prises pour soutenir les élèves qui n'ont pas été promus et répètent une classe.

## **Annexe 1: Cost sharing table 2016**

L'accord sur le partage des coûts prévoit que chaque État membre dispose de 5 ans pour atteindre sa « cible ». Afin d'atteindre une situation d'équilibre au bout de ces cinq années, il est demandé aux États membres de détacher chaque année, au cours de cette période, un certain nombre, variable, d'enseignants.

- La première année, il a été demandé aux États membres de détacher  $1/5$  (20 %) du nombre d'enseignants indiqué dans la colonne « Différence ».
  - La deuxième année, il a été demandé aux États membres de détacher  $1/4$  (25 %) du nombre d'enseignants indiqué dans la colonne « Différence ».
  - La troisième année, il a été demandé aux États membres de détacher  $1/3$  (33 %) du nombre d'enseignants indiqué dans la colonne « Différence ».
  - La quatrième année, il est demandé aux États membres de détacher  $1/2$  (50 %) du nombre d'enseignants indiqué dans la colonne « Différence ».
  - La cinquième et dernière année, il sera demandé aux États membres de détacher le nombre d'enseignants indiqué dans la colonne « Différence ».
- De cette manière, à la fin des cinq ans, un juste équilibre sera atteint entre les États membres.

**ÉLÈVES RESSORTISSANTS DES ÉTATS MEMBRES/ENSEIGNANTS DÉTACHÉS PAR ÉTAT MEMBRE DANS TOUTES LES ÉCOLES SAUF MUNICH, AUTOMNE 2016**

A	B	C	E	E	F	G	H	I	J	K	L	M
Nationalités / États membres	Élèves ressortissants de l'UE inscrits au 15.10.2016	%	Personnel détaché en poste par État membre en octobre 2016	% Personnel issu d'un État membre	Part de personnel requise en fonction des élèves	Coefficient de la section linguistique	Niveau cible	Différence	Salaire moyen national	Contribution calculée	Contribution prévue en 2017 (50 %)	OU contribution prévue en postes détachés en 2017
AT	306.33	1.33	20	1.56	17.08	1.00	17.08	2.90	€ 40,284	€ 0	€ 0	0
BE	2,682.75	11.63	174	13.53	149.61	1.00	149.61	24.40	€ 51,683	€ 0	€ 0	0
BG	425.33	1.84	14	1.09	23.72	0.80	18.98	-5.00	€ 4,436	€ 22,180	€ 13,308	3
CY	50.67	0.22	1	0.08	2.83	0.80	2.26	-1.30	€ 42,323	€ 55,020	€ 42,323	1
CZ	423.50	1.84	17	1.32	23.62	0.80	18.89	-1.90	€ 13,135	€ 24,957	€ 13,135	1
DE	2,556.00	11.08	193	15.01	142.54	1.00	142.54	50.50	€ 53,860	€ 0	€ 0	0
DK	506.67	2.20	31	2.41	28.26	0.80	22.60	8.40	€ 53,730	€ 0	€ 0	0
EE	258.50	1.12	8	0.62	14.42	0.80	11.53	-3.50	€ 9,293	€ 32,526	€ 18,586	2
EL	903.50	3.92	32	2.49	50.38	0.80	40.31	-8.30	€ 19,713	€ 163,618	€ 78,852	4
ES	2,118.91	9.19	88	6.84	118.16	0.80	94.53	-6.50	€ 28,334	€ 184,171	€ 85,002	3
FI	536.50	2.33	28	2.18	29.92	0.80	23.93	4.10	€ 37,702	€ 0	€ 0	0
FR	2,907.33	12.61	193	15.01	162.13	1.00	162.13	30.90	€ 31,085	€ 0	€ 0	0
HR	119.84	0.52	1	0.08	6.68	0.80	5.35	-4.30	€ 11,400	€ 49,020	€ 22,800	2
HU	496.08	2.15	16	1.24	27.66	0.80	22.13	-6.10	€ 6,638	€ 40,492	€ 19,914	3
IE	418.33	1.81	61	4.74	23.33	1.00	23.33	37.70	€ 48,489	€ 0	€ 0	0
IT	2,369.42	10.27	100	7.78	132.13	0.80	105.71	-5.70	€ 28,215	€ 160,826	€ 84,645	3
LT	367.17	1.59	11	0.86	20.48	0.80	16.38	-5.40	€ 5,223	€ 28,204	€ 15,669	3
LU	233.25	1.01	17	1.32	13.01	1.00	13.01	4.00	€ 91,629	€ 0	€ 0	0
LV	266.83	1.16	3	0.23	14.88	0.80	11.90	-8.90	€ 3,893	€ 34,648	€ 15,572	4
MT	74.75	0.32	5	0.39	4.17	1.00	4.17	0.80	€ 15,332	€ 0	€ 0	0
NL	833.84	3.62	65	5.05	46.50	0.80	37.20	27.80	€ 46,774	€ 0	€ 0	0
PL	773.75	3.36	27	2.10	43.15	0.80	34.52	-7.50	€ 9,300	€ 69,750	€ 37,200	4
PT	661.50	2.87	30	2.33	36.89	0.80	29.51	0.50	€ 24,606	€ 0	€ 0	0
RO	457.84	1.99	6	0.47	25.53	0.80	20.43	-14.40	€ 5,750	€ 82,800	€ 40,250	7
SE	577.34	2.50	36	2.80	32.20	0.80	25.76	10.24	€ 42,804	€ 0	€ 0	0
SI	205.83	0.89	5	0.39	11.48	0.80	9.18	-4.20	€ 21,661	€ 90,976	€ 43,322	2
SK	311.67	1.35	12	0.93	17.38	0.80	13.90	-1.90	€ 7,912	€ 15,033	€ 7,912	1
UK	1,217.09	5.28	92	7.15	67.87	1.00	67.87	24.13	€ 33,846	€ 0	€ 0	0
<b>TOTAL</b>	<b>23,060.52</b>	<b>100.00</b>	<b>1,286</b>	<b>100.00</b>	<b>1,286.00</b>		<b>1,144.75</b>	<b>141.47</b>		<b>€ 1,054,219</b>	<b>€ 538,490</b>	<b>43</b>

## Évolution de la population scolaire dans les Écoles européennes par État membre, sans la population de Munich

Nationalités / États membres	Élèves ressortissants de l'UE inscrits au 15.10.2014	Élèves ressortissants de l'UE inscrits au 15.10.2015	Élèves ressortissants de l'UE inscrits au 15.10.2016	Différence
AT	297.00	318.83	306.33	9.33
BE	2,269.00	2,568.42	2,682.75	413.75
BG	308.00	370.83	425.33	117.33
CY	33.00	39.50	50.67	17.67
CZ	308.00	390.83	423.50	115.50
DE	2,689.00	2,596.17	2,556.00	-133.00
DK	559.00	522.83	506.67	-52.33
EE	225.00	232.50	258.50	33.50
EL	805.00	869.17	903.50	98.50
ES	1,978.00	2,024.33	2,118.91	140.91
FI	593.00	559.00	536.50	-56.50
FR	2,747.00	2,802.25	2,907.33	160.33
HR	48.00	100.83	119.84	71.84
HU	357.00	454.08	496.08	139.08
IE	428.00	421.67	418.33	-9.67
IT	2,218.00	2,334.24	2,369.42	151.42
LT	321.00	364.83	367.17	46.17
LU	204.00	216.33	233.25	29.25
LV	217.00	247.33	266.83	49.83
MT	73.00	74.50	74.75	1.75
NL	909.00	878.00	833.84	-75.16
PL	532.00	693.67	773.75	241.75
PT	582.00	635.00	661.50	79.50
RO	293.00	385.00	457.84	164.84
SE	552.00	595.25	577.34	25.34
SI	126.00	187.83	205.83	79.83
SK	227.00	283.67	311.67	84.67
UK	1,416.00	1,265.83	1,217.09	-198.91
TOTAL	21,314.00	22,432.72	23,060.52	1,746.52

5.25%

2.80%

8.19%

Évolution du nombre de personnels détachés dans les Écoles européennes par État membre, sans les détachés de Munich

Nationalités / États membres	Personnel détaché en poste par État membre en septembre 2014	Personnel détaché en poste par État membre en 2015	Personnel détaché en poste par État membre en octobre 2016	Différence
AT	18	20	20	2.00
BE	202	190	174	-28.00
BG	7	8	14	7.00
CY	0	0	1	1.00
CZ	15	16	17	2.00
DE	203	201	193	-10.00
DK	28	30	31	3.00
EE	6	7	8	2.00
EL	38	38	32	-6.00
ES	86	87	88	2.00
FI	31	30	28	-3.00
FR	187	188	193	6.00
HR	0	0	1	1.00
HU	14	15	16	2.00
IE	61	58	61	0.00
IT	89	98	100	11.00
LT	8	10	11	3.00
LU	17	14	17	0.00
LV	3	3	3	0.00
MT	5	5	5	0.00
NL	75	70	65	-10.00
PL	23	25	27	4.00
PT	30	30	30	0.00
RO	2	4	6	4.00
SE	37	33	36	-1.00
SI	3	4	5	2.00
SK	11	12	12	1.00
UK	143	119	92	-51.00
TOTAL	1,342	1,315	1,286	-56.00
		-2.0%	-2.2%	
			-4.2%	