

Schola Europaea

Bureau du Secrétaire général

Réf. : 2011-10-D-30-fr-2

Orig. : FR

## **Données sur la rentrée scolaire 2011-2012 des Ecoles européennes**

---

**Conseil supérieur des Ecoles européennes**

6, 7 et 8 décembre 2011 à Bruxelles

---

## INTRODUCTION

Le présent document contient un certain nombre de données, arrêtées au 15 octobre 2011, sur la situation des écoles européennes (type I) après la rentrée scolaire 2011-2012, en matière de population scolaire, de choix des langues par les élèves et de personnel (détaché, chargés de cours et PAS).

Ce document reprend également les chiffres relatifs au taux de redoublement des élèves pour l'année scolaire 2010-2011 ainsi que les résultats du Baccalauréat 2011.

Ces données seront ultérieurement intégrées au rapport annuel du Secrétaire général qui sera présenté au Conseil supérieur en avril 2012.

## I. EVOLUTION DE LA POPULATION SCOLAIRE

### 1. Population scolaire globale

Le Tableau EL1 indique les effectifs de chaque école, ainsi que les effectifs globaux de l'ensemble du système, au cours de la période de 2008 à 2011 et la variation en pourcentage d'une année à l'autre au cours de la période de référence. La dernière colonne indique la variation en pourcentage des effectifs sur l'ensemble de la période.

**Tableau EL 1 : Population scolaire de 2008 à 2011**

Ecoles	2008		2009		2010		2011		Ecart entre 2008 et 2011	
	Population	%	Population	%	Population	%	Population	%	Population	%
Alicante	1029	1,17%	1020	-0,87%	1035	1,47%	1027	-0,77%	-2	-0,19%
Bergen	565	1,98%	586	3,71%	608	3,75%	581	-4,44%	16	2,83%
Bruxelles I	3057	0,39%	3112	1,79%	3074	-1,22%	3131	1,85%	74	2,42%
Bruxelles II	2904	1,43%	3030	4,33%	3089	1,94%	3176	2,82%	272	9,37%
Bruxelles III	2649	1,06%	2811	6,11%	2902	3,23%	2919	0,59%	270	10,19%
Bruxelles IV	438		594		809	36,19%	1059	30,90%	621	141,78%
Culham	835	0,96%	835	0,00%	807	-3,35%	745	-7,68%	-90	-10,78%
Francfort	1053	7,66%	1085	3,03%	1085	0,00%	1136	4,70%	83	7,88%
Karlsruhe	979	-2,19%	976	-0,30%	943	-3,38%	934	-0,95%	-45	-4,60%
Luxembourg I	3437	1,80%	3468	0,90%	3475	0,20%	3579	2,99%	142	4,13%
Luxembourg II	888	-1,00%	910	2,47%	943	3,62%	957	1,48%	69	7,77%
Mol	718	9,28%	752	4,73%	789	4,92%	767	-2,79%	49	6,82%
Munich	1756	5,40%	1848	5,23%	1901	2,86%	1990	4,68%	234	13,33%
Varèse	1341	1,82%	1304	-2,75%	1318	1,07%	1366	3,64%	25	1,86%
<b>Total</b>	<b>21649</b>	<b>2,98%</b>	<b>22331</b>	<b>3,15%</b>	<b>22778</b>	<b>2,00%</b>	<b>23367</b>	<b>2,59%</b>	<b>1718</b>	<b>7,94%</b>

La population scolaire globale des Ecoles européennes était au 15 octobre 2011 de 23 367 élèves, ce qui représente un taux de croissance moyen de 2,59 % par rapport à 2010, avec des situations sensiblement différentes selon les écoles.

63,42 % de la population scolaire globale se trouvent dans les écoles de Bruxelles (44,01%) et de Luxembourg (19,41 %).

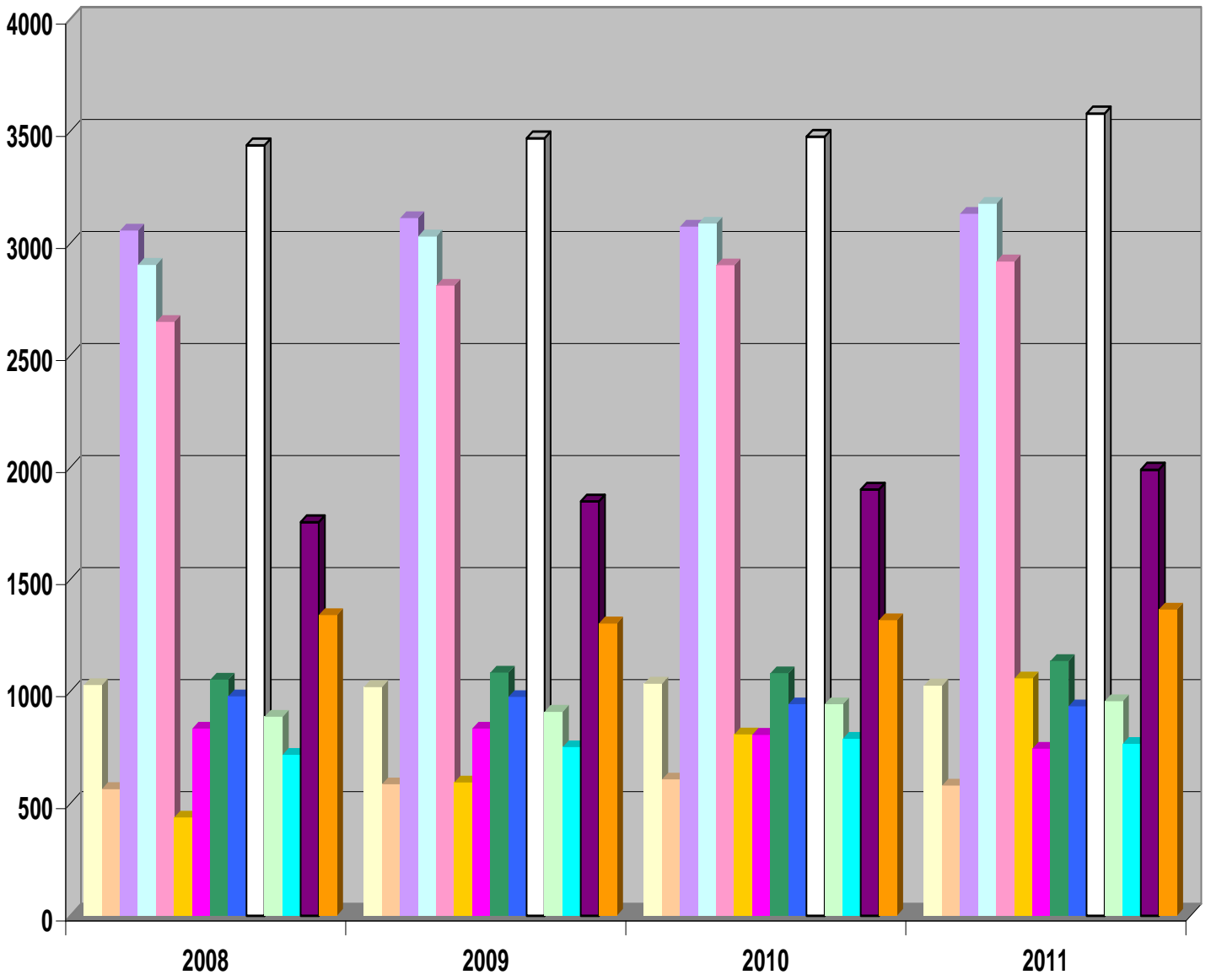
A Luxembourg, l'école de Luxembourg I continue à scolariser tous les élèves du secondaire dans l'attente de la mise à disposition de l'école de Bertrange/Mamer, prévue pour 2012.

A Bruxelles, les trois anciennes écoles continuent à être surpeuplées, tandis que l'école de Bruxelles IV compte, sur son site transitoire de Berkendael, 1059 inscrits (soit une augmentation de près de 31 % par rapport à l'an dernier).

Les écoles de Francfort et de Munich connaissent des taux de croissance importants du fait de l'augmentation du nombre des personnels de la Banque centrale européenne et de l'Office européen des brevets.

La décision du Conseil supérieur d'avril 2007 de fermeture progressive de l'école de Culham à partir de 2010 a provoqué une diminution des effectifs de 11 % en deux ans, aucun élève n'étant plus admis en maternelle (M1 et M2).

Le projet de transformer l'école en Academy (Ecole de type II) relevant du système anglais d'éducation n'a pas abouti. Un projet de création d'une Free School qui partagerait le site de l'Ecole européenne de Culham est en cours d'élaboration en vue de l'ouverture de la Free School en septembre 2012.



## 2. Population scolaire par catégorie

Les Tableaux EL2a, EL2b et EL2c présentent pour chaque année de 2008 à 2011, les effectifs des trois catégories d'élèves et le pourcentage représenté par chaque catégorie par rapport à l'effectif global de chaque école. Les deux dernières colonnes indiquent la variation, en valeur absolue et en pourcentage, des effectifs des différentes catégories dans chaque école et dans l'ensemble du système au cours de la même période.

**Tableau EL 2a : Population scolaire de 2008 à 2011, Population de la Catégorie I**

Ecoles	2008		2009		2010		2011		Ecart entre 2008 et 2011	
	Population	%	Population	%	Population	%	Population	%	Population	%
Alicante	423	41,11%	430	42,16 %	463	44,73 %	488	47,51 %	65	15,37%
Bergen	95	16,93%	99	16,89 %	106	17,43 %	109	18,76 %	14	14,74%
Bruxelles I	2683	87,82%	2.767	88,91 %	2.772	90,17 %	2869	91,63 %	186	6,93%
Bruxelles II	2665	91,83%	2809	92,77%	2.884	93,36 %	2965	93,35 %	300	11,26%
Bruxelles III	2409	90,97%	2624	93,38%	2.725	93,90 %	2760	94,55 %	351	14,57%
Bruxelles IV	416	95,85%	577	97,47%	789	97,53 %	1032	97,45 %	616	148,08%
Culham	114	13,65 %	106	12,69%	99	12,27 %	92	12,34 %	-22	-19,30%
Francfort	611	58,02 %	680	62,67%	721	66,45 %	780	68,66 %	169	27,66%
Karlsruhe	158	16,12 %	167	17,16%	168	17,82 %	171	18,30 %	13	8,23%
Luxembourg I	2722	79,17 %	2.783	80,25%	2.818	81,07 %	2934	81,97 %	212	7,79%
Luxembourg II	661	74,86 %	687	76,33%	735	77,94 %	756	78,99 %	95	14,37%
Mol	146	20,33 %	140	18,64%	141	17,87 %	138	17,99 %	-8	-5,48%
Munich	1272	72,48 %	1.371	74,23%	1.439	75,70 %	1527	76,73 %	255	20,05%
Varèse	714	53,20 %	712	54,60%	753	57,13 %	775	56,73 %	61	8,54%
<b>Total</b>	<b>15089</b>	<b>69,75 %</b>	<b>15952</b>	<b>71,50 %</b>	<b>16.613</b>	<b>72,93%</b>	<b>17396</b>	<b>74,44%</b>	<b>2.307</b>	<b>15,29%</b>

Les élèves de la Catégorie I sont essentiellement les enfants des fonctionnaires et contractuels (1 an au moins) des institutions de l'UE et des personnels des écoles, ainsi que de l'Office européen des brevets pour Munich.

Le pourcentage d'élèves relevant de la Catégorie I est en hausse constante depuis plusieurs années déjà et cette catégorie représente désormais plus de 74 % de la population scolaire de l'ensemble du système.

Les écoles de Bruxelles et de Luxembourg, où le nombre de fonctionnaires de l'UE est important et où l'insuffisance des infrastructures impose une politique restrictive d'inscription pour les élèves de catégorie II et III, comptent le pourcentage le plus élevé d'élèves de la Catégorie I – supérieur à **90 % dans les 4 écoles bruxelloises** – alors que dans les écoles implantées aux sièges comptant peu de fonctionnaires européens, le pourcentage de tels élèves est nettement moindre.

A Varèse, un peu plus de la moitié des élèves relèvent de la Catégorie I, alors qu'à Munich, les élèves de cette catégorie, enfants des personnels de l'Office européen des brevets pour la très grande majorité d'entre eux, représentent plus des trois quarts de la population scolaire.

Quant aux deux écoles plus récentes implantées en dehors de la région Bruxelles/Luxembourg, à savoir Alicante et Francfort – l'augmentation du pourcentage d'élèves de cette catégorie s'est poursuivie, le taux à Francfort ayant désormais atteint 68,66 %.

Cette tendance à la hausse se poursuit d'ailleurs à Francfort, où les demandes d'inscription d'enfants des personnels de la Banque centrale européenne sont en augmentation constante.

Il convient également de signaler qu'à Bruxelles, 40 % seulement des élèves de catégorie I sont scolarisés dans les Ecoles européennes. L'on mesure les besoins en infrastructures qui seraient nécessaires si les élèves ayant droit non scolarisés en Ecole européenne demandaient à s'y inscrire.

**Tableau EL 2b : Population scolaire de 2008 à 2011, Population de la Catégorie II**

Ecoles	2008		2009		2010		2011		Ecart entre 2008 et 2011	
	Population	%	Population	%	Population	%	Population	%	Population	%
Alicante	3	0,29%	1	0,10%	3	0,29 %	3	0,29 %	0	0,00%
Bergen	3	0,53%	3	0,51%	3	0,49 %	0	0,00 %	-3	-100,00%
Bruxelles I	56	1,83%	57	1,83%	53	1,72 %	53	1,69 %	-3	-5,36%
Bruxelles II	101	3,48%	100	3,30%	101	3,27 %	106	3,33 %	5	4,95%
Bruxelles III	44	1,66%	46	1,64%	48	1,65 %	50	1,71 %	6	13,64%
Bruxelles IV	15	3,46%	9	1,52%	10	1,24 %	13	1,22 %	-2	-13,33%
Culham	41	4,91%	20	2,40%	21	2,60 %	25	3,35 %	-16	-39,02%
Francfort	91	8,64%	88	8,11%	88	8,11 %	107	9,41 %	16	17,58%
Karlsruhe	284	28,98%	282	28,98%	267	28,31 %	267	28,58 %	-17	-5,99%
Luxembourg I	211	6,14%	195	5,62%	191	5,49 %	181	5,05 %	-30	-14,22%
Luxembourg II	106	12,00%	76	8,44%	74	7,85 %	69	7,21 %	-37	-34,91%
Mol	23	3,20%	19	2,53%	21	2,66 %	15	1,95 %	-8	-34,78%
Munich	128	7,29%	124	6,71%	132	6,94 %	131	6,58 %	3	2,34%
Varèse	235	17,51%	190	14,57%	172	13,05 %	177	12,95 %	-58	-24,68%
<b>Total</b>	<b>1341</b>	<b>6,20%</b>	<b>1.210</b>	<b>5,42%</b>	<b>1.184</b>	<b>5,20 %</b>	<b>1197</b>	<b>5,12 %</b>	<b>-144</b>	<b>-10,74%</b>

Les élèves de la Catégorie II sont admis conformément aux conditions prévues dans les accords conclus entre les écoles et certaines organisations et entreprises. En vertu de ceux-ci, une contribution scolaire est due pour chaque élève ainsi admis, laquelle est équivalente au coût réel de la scolarité à charge du budget de l'école.

Cette catégorie d'élèves représente actuellement un peu plus de 5 % de la population scolaire globale. L'effectif a baissé de façon significative en 2009 dans plusieurs écoles sous les effets de la crise économique.

Compte tenu des contraintes en matière de locaux, le Conseil supérieur a décidé de ne plus signer de contrats de catégorie II pour les écoles de Bruxelles.

Les élèves de la catégorie II représentent 28,58 % de l'Ecole de Karlsruhe et 12,95 % de celle de Varese qui a perdu 58 élèves entre 2008 et 2011 du fait de la crise économique. Les écoles de Luxembourg ont également été touchées par cette crise.

Il est évident que l'inscription d'élèves de la Catégorie II constitue une solution avantageuse pour les écoles disposant de locaux suffisants ou ayant besoin d'effectifs accrus afin de créer un cadre pédagogique dynamique pour leurs élèves.

Dans le contexte actuel de crise, compte tenu notamment des modalités de calcul du montant de la contribution pour la Catégorie II actuellement en vigueur, l'on constate une baisse sensible des effectifs des élèves de catégorie II, baisse qui engendre dans certaines écoles une diminution de l'effectif global d'élèves avec pour conséquence une hausse du coût par élève.

La question de la fixation du montant du minerval de catégorie II reste un sujet sensible qui fera l'objet de propositions au Conseil supérieur par le GT Minerval.

**Tableau EL 2c : Population scolaire de 2008 à 2011 Population de la Catégorie III**

Ecoles	2008		2009		2010		2011		Ecart entre 2008 et 2011	
	Population	%	Population	%	Population	%	Population	%	Population	%
Alicante	603	58,60%	589	57,75%	569	54,98 %	536	52,19 %	-67	-11,11%
Bergen	463	82,53%	484	82,59%	499	82,07 %	472	81,24 %	9	1,94%
Bruxelles I	316	10,34%	287	9,22%	249	8,10 %	209	6,67 %	-107	-33,86%
Bruxelles II	136	4,69%	119	3,93%	104	3,37 %	105	3,30 %	-31	-22,79%
Bruxelles III	195	7,36%	140	4,98%	129	4,45 %	109	3,73 %	-86	-44,10%
Bruxelles IV	3	0,69 %	4	0,68%	10	1,24 %	14	1,32 %	11	366,67%
Culham	680	81,44 %	709	84,91%	687	85,13 %	628	84,29 %	-52	-7,65%
Francfort	351	33,33 %	317	29,22%	276	25,44 %	249	21,91 %	-102	-29,06%
Karlsruhe	538	54,90 %	524	53,85%	508	53,87 %	496	53,10 %	-42	-7,81%
Luxembourg I	505	14,69 %	490	14,13%	466	13,41 %	464	12,96 %	-41	-8,12%
Luxembourg II	116	13,14 %	137	15,22%	134	14,21 %	132	13,79 %	16	13,79%
Mol	549	76,46 %	591	78,70%	627	79,47 %	614	80,05 %	65	11,84%
Munich	355	20,23 %	352	19,06%	330	17,36 %	332	16,68 %	-23	-6,48%
Varèse	393	29,28 %	402	30,83%	393	29,82 %	414	30,30 %	21	5,34%
<b>Total</b>	<b>5.203</b>	<b>24,05 %</b>	<b>5.146</b>	<b>23,06%</b>	<b>4.981</b>	<b>21,87 %</b>	<b>4774</b>	<b>20,43 %</b>	<b>-429</b>	<b>-8,25%</b>

Les élèves de la Catégorie III, sont les élèves dont les parents sont soumis au paiement d'une contribution scolaire (Minerval).

Ceux-ci représentent actuellement 20,43 % des élèves des Ecoles européennes. Les effectifs de la Catégorie III sont en baisse en valeur absolue et relative. La baisse est particulièrement sensible à Bruxelles où une politique très restrictive est appliquée du fait de la surpopulation globale.

A l'école de Mol au contraire, les effectifs des élèves de catégorie III ont augmenté suite notamment à l'ouverture d'une section anglophone.

### 3. Population scolaire par nationalité et par catégorie

Le Tableau EL 2d indique les effectifs originaires de chacun des Etats membres, ainsi que le pourcentage des effectifs globaux représenté par les élèves de chaque Etat membre. Ces chiffres sont donnés tant par catégorie que pour la situation globale. A noter qu'aux fins de ce tableau, les élèves ressortissant de pays autres que les Etats membres ne sont pas pris en compte. Par conséquent, les effectifs globaux ne correspondent pas exactement aux données figurant dans les tableaux précédents où la nationalité des élèves n'a pas été prise en compte.

Les données chiffrées reprises dans ce rapport, recueillies au 15 octobre 2011, concernent les 27 Etats membres de l'UE, après le dernier élargissement qui a vu l'adhésion de la Bulgarie et de la Roumanie en 2007.

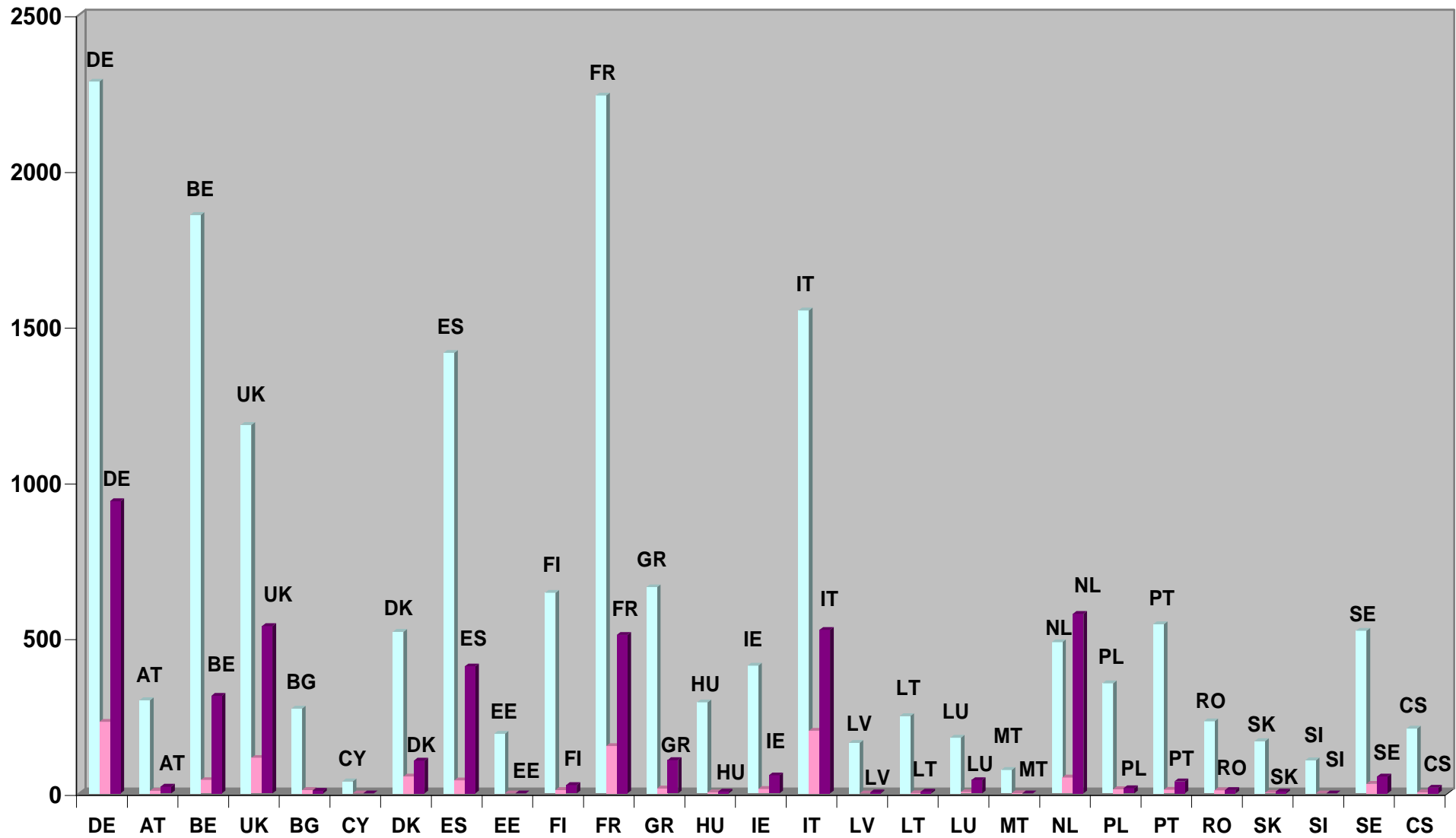
Il faut y ajouter **869** élèves, soit **3,71 %** de l'effectif global, originaires de pays hors UE.

**Tableau EL 2d : Population scolaire par nationalité et par catégorie**  
**Etats membres de l'Union européenne**

	Catégorie I		Catégorie II		Catégorie III		Total	
	Population	%	Population	%	Population	%	Population	%
Allemands	2285	66,17%	230	24,52 %	938	27,16 %	<b>3453</b>	<b>14,77 %</b>
Autrichiens	299	90,88%	8	2,43 %	22	6,68 %	<b>329</b>	<b>1,40 %</b>
Belges	1857	83,91%	43	1,94 %	313	14,14 %	<b>2213</b>	<b>9,47 %</b>
Britanniques	1183	64,50%	114	6,28 %	537	29,28 %	<b>1834</b>	<b>7,84 %</b>
Bulgare	272	93,47%	11	3,78 %	8	2,74 %	<b>291</b>	<b>1,24 %</b>
Chypriotes	38	100,00%	0	0,00 %	0	0,00 %	<b>38</b>	<b>0,16 %</b>
Danois	519	76,54%	54	7,96 %	105	15,48 %	<b>678</b>	<b>2,90 %</b>
Espagnols	1414	75,85%	42	2,25 %	408	21,88 %	<b>1864</b>	<b>7,97 %</b>
Estoniens	191	100,00%	0	0,00 %	0	0,00 %	<b>191</b>	<b>0,81 %</b>
Finlandais	644	94,42%	11	1,61 %	27	3,95 %	<b>682</b>	<b>2,91 %</b>
Français	2240	77,21%	152	5,23 %	509	17,54 %	<b>2901</b>	<b>12,41 %</b>
Grecs	662	84,33%	16	2,03 %	107	13,63 %	<b>785</b>	<b>3,35 %</b>
Hongrois	292	97,00%	3	0,99 %	6	1,99 %	<b>301</b>	<b>1,28 %</b>
Irlandais	410	85,06%	14	2,90 %	58	12,03 %	<b>482</b>	<b>2,06 %</b>
Italiens	1550	68,10%	201	8,83 %	525	23,06 %	<b>2276</b>	<b>9,74 %</b>
Lettons	162	98,18%	0	0,00 %	3	1,81 %	<b>165</b>	<b>0,70 %</b>
Lituanais	248	97,25%	1	0,39 %	6	2,35 %	<b>255</b>	<b>1,09 %</b>
Luxembourgeois	179	79,20%	4	1,76 %	43	19,02 %	<b>226</b>	<b>0,96 %</b>
Maltais	75	98,68%	1	1,31 %	0	0,00 %	<b>76</b>	<b>0,32 %</b>
Néerlandais	485	43,61%	51	4,58 %	576	51,79 %	<b>1112</b>	<b>4,75 %</b>
Polonais	353	92,16%	13	3,39 %	17	4,43 %	<b>383</b>	<b>1,63 %</b>
Portugais	543	91,56%	12	2,02 %	38	6,40 %	<b>593</b>	<b>2,53 %</b>
Roumains	231	91,66%	10	3,96 %	11	4,36 %	<b>252</b>	<b>1,07 %</b>
Slovaques	168	95,45%	2	1,13 %	6	3,40 %	<b>176</b>	<b>0,75 %</b>
Slovènes	106	100,00%	0	0,00 %	0	0,00 %	<b>106</b>	<b>0,45 %</b>
Suédois	522	85,99%	31	5,10 %	54	8,89 %	<b>607</b>	<b>2,59 %</b>
Tchèques	208	90,82%	3	1,31 %	18	7,86 %	<b>229</b>	<b>0,98 %</b>
<b>Total</b>	<b>17136</b>	<b>100,00%</b>	<b>1027</b>	<b>100,00%</b>	<b>4335</b>	<b>100,00%</b>	<b>22498</b>	<b>100,00%</b>

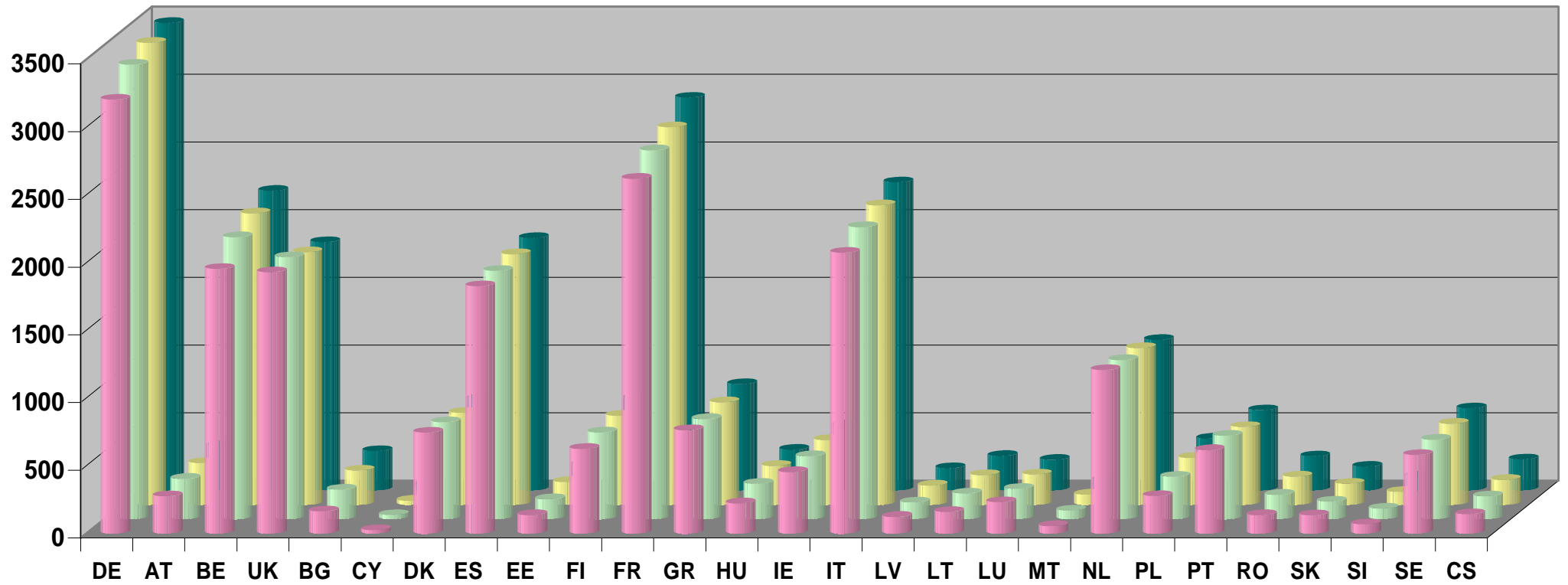


■ Catégorie I
 ■ Catégorie II
 ■ Catégorie III



**Tableau EI2d bis: Evolution de la population scolaire par nationalité selon les Etats membres**

Nationalité	2008	2009	2010	2011	Ecart entre 2008 et 2011	
					Population	%
Allemands	3205	3357	3412	3453	248	7,74%
Autrichiens	275	298	309	329	54	19,64%
Belges	1954	2082	2152	2213	259	13,25%
Britanniques	1930	1935	1865	1834	-96	-4,97%
Bulgare	164	219	253	291	127	77,44%
Chypriotes	25	31	31	38	13	52,00%
Danois	745	716	680	678	-67	-8,99%
Espagnols	1826	1834	1851	1864	38	2,08%
Estoniens	136	147	169	191	55	40,44%
Finlandais	625	641	658	682	57	9,12%
Français	2620	2724	2788	2901	281	10,73%
Grecs	763	739	757	785	22	2,88%
Hongrois	223	262	287	301	78	34,98%
Irlandais	454	465	479	482	28	6,17%
Italiens	2074	2157	2212	2276	202	9,74%
Lettons	123	124	142	165	42	34,15%
Lituanais	159	190	219	255	96	60,38%
Luxembourgeois	232	225	224	226	-6	-2,59%
Maltais	55	64	76	76	21	38,18%
Néerlandais	1207	1175	1158	1112	-95	-7,87%
Polonais	277	313	347	383	106	38,27%
Portugais	616	617	575	593	-23	-3,73%
Roumains	136	180	208	252	116	85,29%
Slovaques	135	130	156	176	41	30,37%
Slovènes	69	78	96	106	37	53,62%
Suédois	580	587	599	607	27	4,66%
Tchèques	143	169	184	229	86	60,14%
<b>Total</b>	<b>20751</b>	<b>21459</b>	<b>21887</b>	<b>22498</b>	<b>1747</b>	<b>8,42%</b>



#### 4. Population scolaire par cycle

**Tableau EL 3 : Population par cycle de 2008 à 2011**

Ecoles	Cycle	2008		2009		2010		2011		Ecart entre 2008 et	
		Population	%	Population	%	Population	%	Population	%	Population	%
Alicante	Maternel	121	0,83%	109	-9,91%	120	10,09%	117	-2,50%	-4	-3,31%
	Primaire	363	-3,71%	361	-0,55%	356	-1,39%	361	1,40%	-2	-0,55%
	Secondaire	545	4,80%	550	0,91%	559	1,64%	549	-1,79%	4	0,73%
<b>Total Alicante</b>		<b>1029</b>	<b>1,17%</b>	<b>1020</b>	<b>-0,87%</b>	<b>1035</b>	<b>1,47%</b>	<b>1027</b>	<b>-0,77%</b>	<b>-2</b>	<b>-0,19%</b>
Bergen	Maternel	53	-1,85%	64	20,75%	62	-3,13%	54	-12,90%	1	1,89%
	Primaire	201	6,34%	209	3,98%	222	6,22%	205	-7,66%	4	1,99%
	Secondaire	311	0,00%	313	0,64%	324	3,51%	322	-0,62%	11	3,54%
<b>Total Bergen</b>		<b>565</b>	<b>1,98%</b>	<b>586</b>	<b>3,71%</b>	<b>608</b>	<b>3,75%</b>	<b>581</b>	<b>-4,44%</b>	<b>16</b>	<b>2,83%</b>
Bruxelles I	Maternel	186	-25,89%	222	19,35%	240	8,11%	266	10,83%	80	43,01%
	Primaire	1190	0,76%	1130	-5,04%	1091	-3,45%	1063	-2,57%	-127	-10,67%
	Secondaire	1681	4,21%	1760	4,69%	1743	-0,97%	1802	3,38%	121	7,20%
<b>Total Bruxelles I</b>		<b>3057</b>	<b>0,39%</b>	<b>3112</b>	<b>1,79%</b>	<b>3074</b>	<b>-1,22%</b>	<b>3131</b>	<b>1,85%</b>	<b>74</b>	<b>2,42%</b>
Bruxelles II	Maternel	215	11,97%	292	35,81%	306	4,79%	295	-3,59%	80	37,21%
	Primaire	1006	-2,70%	1058	5,16%	1123	6,14%	1189	5,88%	183	18,19%
	Secondaire	1683	0,95%	1680	-0,17%	1660	-1,19%	1692	1,93%	9	0,53%
<b>Total Bruxelles II</b>		<b>2904</b>	<b>0,38%</b>	<b>3030</b>	<b>4,33%</b>	<b>3089</b>	<b>1,95%</b>	<b>3176</b>	<b>2,82%</b>	<b>272</b>	<b>9,37%</b>
Bruxelles III	Maternel	166	5,73%	229	37,95%	262	14,41%	261	-0,38%	-17	-57,23%
	Primaire	875	-2,45%	922	5,37%	940	1,95%	932	-0,85%	57	6,51%
	Secondaire	1608	2,61%	1660	3,23%	1700	2,41%	1726	1,53%	118	7,34%
<b>Total Bruxelles III</b>		<b>2649</b>	<b>1,06%</b>	<b>2811</b>	<b>6,11%</b>	<b>2902</b>	<b>3,24%</b>	<b>2919</b>	<b>0,59%</b>	<b>270</b>	<b>10,19%</b>
Bruxelles IV	Maternel	174		170		168	-1,18%	199	18,45%	25	14,37%
	Primaire	264		424		570	34,43%	673	18,07%	409	154,92%
	Secondaire					71		187			
<b>Total Bruxelles IV</b>		<b>438</b>		<b>594</b>		<b>809</b>		<b>1059</b>	<b>30,90%</b>	<b>621</b>	
Culham	Maternel	67	-6,94%	65	-2,98%	45	-30,77%	0	-100,00%	-67	-100,00%
	Primaire	309	-1,90%	296	-4,20%	279	-5,74%	293	5,02%	-16	-5,18%
	Secondaire	459	4,31%	474	3,26%	483	1,90%	452	-6,42%	-7	-1,53%
<b>Total Culham</b>		<b>835</b>	<b>0,96%</b>	<b>835</b>	<b>0,00%</b>	<b>807</b>	<b>-3,35%</b>	<b>745</b>	<b>-7,68%</b>	<b>-90</b>	<b>-10,78%</b>
Francfort	Maternel	131	9,16%	130	-0,76%	142	9,23%	149	4,93%	18	13,74%
	Primaire	428	3,63%	421	-1,63%	417	-0,95%	444	6,47%	16	3,74%
	Secondaire	494	11,01%	534	8,09%	526	-1,50%	543	3,23%	49	9,92%
<b>Total Francfort</b>		<b>1053</b>	<b>7,66%</b>	<b>1085</b>	<b>3,03%</b>	<b>1085</b>	<b>0,00%</b>	<b>1136</b>	<b>4,70%</b>	<b>83</b>	<b>7,88%</b>
Karlsruhe	Maternel	75	-2,59%	96	28,00%	106	10,42%	100	-5,66%	25	33,33%
	Primaire	327	-6,83%	315	-3,66%	296	-6,03%	312	5,41%	-15	-4,59%
	Secondaire	577	0,69%	565	-2,07%	541	-4,25%	522	-3,51%	-55	-9,53%
<b>Total Karlsruhe</b>		<b>979</b>	<b>-2,19%</b>	<b>976</b>	<b>-0,30%</b>	<b>943</b>	<b>-3,38%</b>	<b>934</b>	<b>-0,95%</b>	<b>-45</b>	<b>-4,60%</b>
Luxemb. I	Maternel	298	-2,29%	308	3,35%	339	10,06%	374	10,32%	76	25,50%
	Primaire	930	0,75%	945	1,61%	903	-4,44%	930	2,99%	0	0,00%
	Secondaire	2209	2,83%	2215	0,27%	2233	0,81%	2275	1,88%	66	2,99%
<b>Total Luxembourg I</b>		<b>3437</b>	<b>1,80%</b>	<b>3468</b>	<b>0,90%</b>	<b>3475</b>	<b>0,20%</b>	<b>3579</b>	<b>2,99%</b>	<b>142</b>	<b>4,13%</b>
Luxemb. II	Maternel	212	-2,30%	215	1,41%	213	-0,93%	247	15,96%	35	16,51%
	Primaire	676	-0,58%	695	2,81%	730	5,04%	710	-2,74%	34	5,03%
	Secondaire										
<b>Total Luxembourg II</b>		<b>888</b>	<b>-1,00%</b>	<b>910</b>	<b>-7,89%</b>	<b>943</b>	<b>3,63%</b>	<b>957</b>	<b>1,48%</b>	<b>69</b>	<b>7,77%</b>
Mol	Maternel	55	-5,17%	64	16,36%	72	12,50%	73	1,39%	18	32,73%
	Primaire	230	23,65%	239	3,91%	249	4,18%	245	-1,61%	15	6,52%
	Secondaire	433	4,84%	449	3,69%	468	4,23%	449	-4,06%	16	3,70%
<b>Total Mol</b>		<b>718</b>	<b>9,28%</b>	<b>752</b>	<b>4,59%</b>	<b>789</b>	<b>4,92%</b>	<b>767</b>	<b>-2,79%</b>	<b>49</b>	<b>6,82%</b>
Munich	Maternel	124	6,89%	112	-9,67%	117	4,46%	115	-1,71%	-9	-7,26%
	Primaire	747	2,75%	805	7,76%	834	3,60%	876	5,04%	129	17,27%
	Secondaire	885	7,53%	931	5,19%	950	2,04%	999	5,16%	114	12,88%
<b>Total Munich</b>		<b>1756</b>	<b>5,40%</b>	<b>1848</b>	<b>5,23%</b>	<b>1901</b>	<b>2,86%</b>	<b>1990</b>	<b>4,68%</b>	<b>234</b>	<b>13,33%</b>
Varèse	Maternel	117	-8,59%	112	-4,27%	102	-8,93%	115	12,75%	-2	-1,71%
	Primaire	511	8,95%	482	-5,67%	502	4,15%	534	6,37%	23	4,50%
	Secondaire	713	-0,97%	710	-0,42%	714	0,56%	717	0,42%	4	0,56%
<b>Total Varèse</b>		<b>1341</b>	<b>1,82%</b>	<b>1304</b>	<b>-2,75%</b>	<b>1318</b>	<b>1,07%</b>	<b>1366</b>	<b>3,64%</b>	<b>25</b>	<b>1,86%</b>
<b>Total</b>	<b>Maternel</b>	<b>1993</b>	<b>2,52%</b>	<b>2188</b>	<b>9,78%</b>	<b>2294</b>	<b>4,84%</b>	<b>2365</b>	<b>3,09%</b>	<b>372</b>	<b>18,67%</b>
	<b>Primaire</b>	<b>8057</b>	<b>2,80%</b>	<b>8302</b>	<b>3,04%</b>	<b>8512</b>	<b>2,53%</b>	<b>8767</b>	<b>2,99%</b>	<b>710</b>	<b>8,81%</b>
	<b>Secondaire</b>	<b>11599</b>	<b>3,19%</b>	<b>11841</b>	<b>3,00%</b>	<b>11972</b>	<b>1,11%</b>	<b>12235</b>	<b>2,19%</b>	<b>636</b>	<b>5,48%</b>
<b>Totaux globaux</b>		<b>21649</b>	<b>2,98%</b>	<b>22331</b>	<b>3,15%</b>	<b>22778</b>	<b>2,00%</b>	<b>23367</b>	<b>2,58%</b>	<b>1718</b>	<b>7,94%</b>

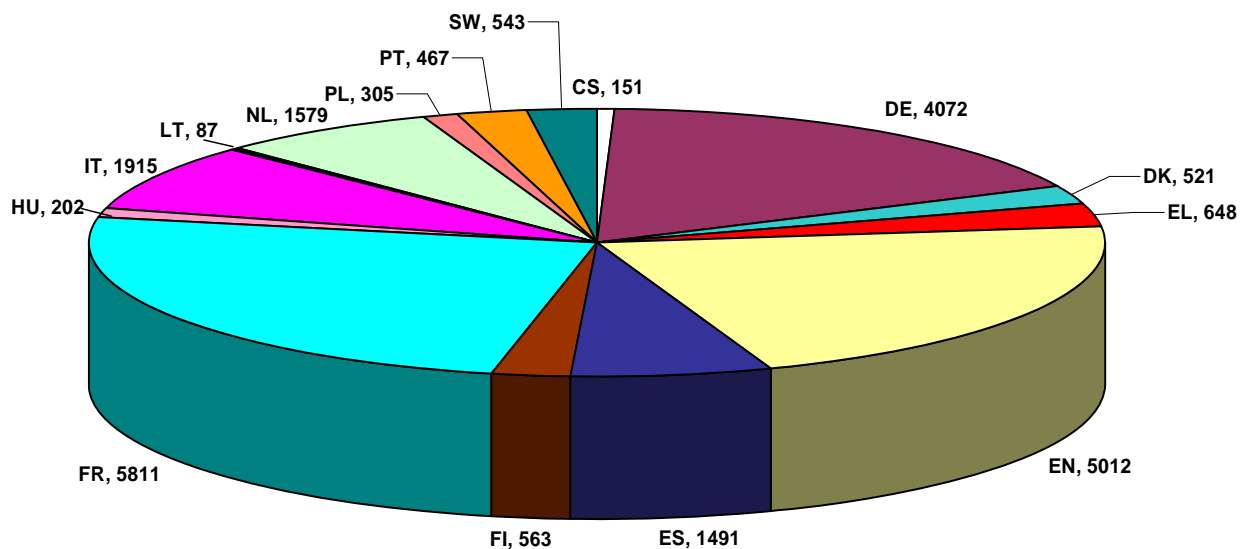
Le Tableau EL 3 indique, pour chaque année considérée, les effectifs de chaque cycle (maternel, primaire et secondaire) de chaque école et au sein de l'ensemble du système, ainsi que la variation en pourcentage d'une année à l'autre depuis 2008. Les deux dernières colonnes indiquent les écarts, en valeur absolue et en pourcentage, enregistrés pour chaque cycle de chaque école et au sein de l'ensemble du système au cours de la période écoulée depuis 2008.

## 5. Population scolaire par section linguistique

Le Tableau LANG SECT 1 indique la population de chacune des sections linguistiques de chaque école pour l'année scolaire en cours, alors que la situation globale de l'ensemble du système est résumée dans le graphique circulaire.

**Tableau LANG SECT 1 : Sections linguistiques – Année 2011-2012**

Ecoles	CS	DE	DK	EL	EN	ES	FI	FR	HU	IT	LT	NL	PL	PT	SW	Total
Alicante		175			270	382		200								1027
Bergen					219			105				257				581
Bruxelles I		317	270		533	316		1006	160	333			196			3131
Bruxelles II		319			473		388	727		307	87	248		291	336	3176
Bruxelles III	110	333		430	513	425		818				290				2919
Bruxelles IV		154			256			491		104		54				1059
Culham		203			318			224								745
Francfort		399			350			204		183						1136
Karlsruhe		404			339			191								934
Luxembourg I		416	153	101	643	299	175	889		162		249	109	176	207	3579
Luxembourg II	41	113	98	72	168			276	42	147						957
Mol		72			264			160				271				767
Munich		937		45	299	69		292		250		98				1990
Varèse		230			367			228		429		112				1366
<b>Total</b>	<b>151</b>	<b>4072</b>	<b>521</b>	<b>648</b>	<b>5012</b>	<b>1491</b>	<b>563</b>	<b>5811</b>	<b>202</b>	<b>1915</b>	<b>87</b>	<b>1579</b>	<b>305</b>	<b>467</b>	<b>543</b>	<b>23367</b>



D'une manière générale, les effectifs des différentes sections linguistiques traduisent le poids en Europe de la population concernée, même s'il est évident que les langues de pays sièges d'écoles et d'institutions de l'Union européenne ont un poids particulier au sein des écoles.

Les effectifs des sections francophones traduisent la concentration des institutions dans des villes largement francophones (Bruxelles et Luxembourg). L'effectif de la section francophone représente près d'un tiers de l'effectif global de l'école de Bruxelles I et 46 % de l'École de Bruxelles IV. Toutes les écoles comportent une section francophone ainsi qu'une section anglophone et une section germanophone, à l'exception pour cette dernière de l'école de Bergen.

Les sections anglophones comptent le pourcentage le plus élevé d'élèves SWALS.

La section lituanienne créée à Bruxelles II pour le maternel et le primaire en 2006 compte désormais 87 élèves. Les élèves du secondaire sont en général inscrits en section anglophone.

S'agissant des sections linguistiques plus réduites, des classes (années d'études) sont regroupées en fonction des effectifs, conformément aux décisions du Conseil supérieur.

## Tableaux SWALS

Les élèves SWALS sont les élèves de catégories I et II dont la langue maternelle/dominante est une langue officielle d'un Etat membre de l'UE (à l'exception de l'irlandais et du maltais) mais pour qui il n'existe pas de section linguistique de cette langue dans leur école.

Si l'école ne comporte pas de section linguistique de la langue maternelle/dominante d'un élève de catégorie I ou II, cet élève peut bénéficier de l'enseignement de sa LI, à condition que l'Ecole ait un enseignant dûment qualifié à sa disposition ou puisse en recruter un.

Les élèves SWALS sont habituellement inscrits dans la section linguistique d'une des langues de travail (DE, EN, FR). La langue de la section constitue la LII de l'élève. Les élèves SWALS peuvent également être inscrits dans la section linguistique du pays siège à condition que cela ne génère pas de coûts supplémentaires. Leur LII doit être l'allemand, l'anglais ou le français.

Les élèves SWALS peuvent bénéficier d'un soutien SWALS lorsque le manque de connaissances de la langue de la section dans laquelle ils sont inscrits constitue un obstacle à la communication, à leur intégration et à leur apprentissage. Ce soutien porte essentiellement sur l'acquisition de cette langue et permet donc aux élèves SWALS de suivre le programme scolaire plus facilement.

A partir du 1er septembre 2011, les élèves de Catégorie III étudient comme LI la langue de la section dans laquelle ils sont inscrits. Les élèves de Catégorie III qui étaient inscrits avant le 1er septembre 2011 et qui ont étudié comme LI une langue différente de celle de la section peuvent poursuivre l'étude de la même LI jusqu'à la fin de leur scolarité afin d'assurer la continuité pédagogique.

Les tableaux ci-dessous montrent le nombre d'élèves SWALS des Ecoles européennes, détaillés par section linguistique, nationalité, cycle et catégorie. Néanmoins, le nombre d'élèves de catégorie 3 ne figure pas dans ces tableaux.

Alicante																																						
Section linguistique	DE							EN						ES				FR					IT					NL			TOTAL GENERAL							
Nationalité	Mat Cat.1	Mat Cat.2	Prim Cat.1	Prim Cat.2	Sec Cat.1	Sec Cat.2	TOTAL:	Mat Cat.1	Mat Cat.2	Prim Cat.1	Prim Cat.2	Sec Cat.1	Sec Cat.2	TOTAL:	Mat Cat.1	Prim Cat.1	Sec Cat.1	TOTAL:	Mat Cat.1	Prim Cat.1	Prim Cat.2	Sec Cat.1	Sec Cat.2	TOTAL:	Mat Cat.1	Mat Cat.2	Prim Cat.1	Prim Cat.2	Sec Cat.1	TOTAL:	Mat Cat.1	Prim Cat.1	Sec Cat.1	TOTAL:				
EE	0	0	0	0	0	0	0	0	0	0	1	0	1	0	2	0	0	0	0	0	0	0	0	0	0	0	0	0	0	0	0	0	0	0	0	0	2	
FI	0	0	0	0	0	0	0	1	0	1	0	1	0	3	1	3	0	4	0	0	0	0	0	0	0	0	0	0	0	0	0	0	0	0	0	0	0	7
HU	0	0	0	0	0	0	0	1	0	1	0	2	0	4	0	3	0	3	0	0	0	0	0	0	0	0	0	0	0	0	0	0	0	0	0	0	7	
IT	0	0	0	0	0	0	0	2	0	1	0	0	0	3	1	7	8	16	0	1	0	0	0	0	0	1	0	0	0	0	0	0	0	0	0	0	20	
LT	0	0	0	0	0	0	0	0	0	3	0	0	0	3	0	0	0	0	0	0	0	0	0	0	0	0	0	0	0	0	0	0	0	0	0	0	3	
NL	0	0	0	0	0	0	0	0	0	0	0	4	1	5	1	13	7	21	0	0	0	0	0	0	0	0	0	0	0	0	0	0	0	0	0	0	26	
PL	0	0	0	0	0	0	0	0	0	1	0	0	0	1	1	1	0	2	0	0	0	0	0	0	0	0	0	0	0	0	0	0	0	0	0	0	3	
PT	0	0	0	0	0	0	0	1	0	2	0	0	0	3	0	2	0	2	0	2	0	1	0	0	0	3	0	0	0	0	0	0	0	0	0	0	8	
SK	0	0	0	0	1	0	1	1	0	1	0	1	0	3	0	0	0	0	0	0	0	0	0	0	0	0	0	0	0	0	0	0	0	0	0	0	4	
SE	0	0	0	0	0	0	0	1	0	0	0	0	0	1	0	4	0	4	0	0	0	0	0	0	0	0	0	0	0	0	0	0	0	0	0	0	5	
<b>TOTAL:</b>	<b>0</b>	<b>0</b>	<b>0</b>	<b>0</b>	<b>1</b>	<b>0</b>	<b>1</b>	<b>7</b>	<b>0</b>	<b>11</b>	<b>0</b>	<b>9</b>	<b>1</b>	<b>28</b>	<b>4</b>	<b>33</b>	<b>15</b>	<b>52</b>	<b>0</b>	<b>3</b>	<b>0</b>	<b>1</b>	<b>0</b>	<b>0</b>	<b>0</b>	<b>4</b>	<b>0</b>	<b>0</b>	<b>0</b>	<b>0</b>	<b>0</b>	<b>0</b>	<b>0</b>	<b>0</b>	<b>0</b>	<b>85</b>		

Bergen																																					
Section linguistique	DE							EN						ES				FR					IT					NL			TOTAL GENERAL						
Nationalité	Mat Cat.1	Mat Cat.2	Prim Cat.1	Prim Cat.2	Sec Cat.1	Sec Cat.2	TOTAL:	Mat Cat.1	Mat Cat.2	Prim Cat.1	Prim Cat.2	Sec Cat.1	Sec Cat.2	TOTAL:	Mat Cat.1	Prim Cat.1	Sec Cat.1	TOTAL:	Mat Cat.1	Prim Cat.1	Prim Cat.2	Sec Cat.1	Sec Cat.2	TOTAL:	Mat Cat.1	Mat Cat.2	Prim Cat.1	Prim Cat.2	Sec Cat.1	TOTAL:	Mat Cat.1	Prim Cat.1	Sec Cat.1	TOTAL:			
BG	0	0	0	0	0	0	0	1	0	0	0	1	0	2	0	0	0	0	0	0	0	0	0	0	0	0	0	0	0	0	0	0	0	0	0	0	2
CS	0	0	0	0	0	0	0	0	0	0	0	2	0	2	0	0	0	0	0	0	0	0	0	0	0	0	0	0	0	0	0	0	0	0	0	0	2
DE	0	0	0	0	0	0	0	2	0	5	0	4	0	11	0	0	0	0	0	0	0	0	0	0	0	0	0	0	0	0	0	0	0	0	0	0	11
DK	0	0	0	0	0	0	0	0	0	0	0	0	0	0	0	0	0	0	0	0	0	0	0	0	0	0	0	0	0	0	0	0	0	0	0	0	2
ES	0	0	0	0	0	0	0	0	0	4	0	5	0	9	0	0	0	0	0	0	0	0	0	0	0	0	0	0	0	0	0	0	0	0	0	0	9
FI	0	0	0	0	0	0	0	0	0	1	0	0	0	1	0	0	0	0	0	0	0	0	0	0	0	0	0	0	0	0	0	0	0	0	0	0	1
HU	0	0	0	0	0	0	0	1	0	0	0	0	0	1	0	0	0	0	0	0	0	0	0	0	0	0	0	0	0	0	0	0	0	0	0	0	1
IT	0	0	0	0	0	0	0	3	0	3	0	0	0	6	0	0	0	0	0	0	0	0	0	0	0	0	0	0	0	0	0	0	0	0	0	0	6
LT	0	0	0	0	0	0	0	1	0	1	0	0	0	2	0	0	0	0	0	0	0	0	0	0	0	0	0	0	0	0	0	0	0	0	0	0	2
PL	0	0	0	0	0	0	0	0	0	1	0	1	0	2	0	0	0	0	0	0	0	0	0	0	0	0	0	0	0	0	0	0	0	0	0	0	2
PT	0	0	0	0	0	0	0	0	0	0	0	1	0	1	0	0	0	0	0	0	0	0	0	0	0	0	0	0	0	0	0	0	0	0	0	0	3
SK	0	0	0	0	0	0	0	0	0	0	0	1	0	1	0	0	0	0	0	0	0	0	0	0	0	0	0	0	0	0	0	0	0	0	0	0	1
SI	0	0	0	0	0	0	0	0	0	1	0	0	0	1	0	0	0	0	0	0	0	0	0	0	0	0	0	0	0	0	0	0	0	0	0	0	1
SE	0	0	0	0	0	0	0	2	0	0	0	1	0	3	0	0	0	0	0	0	0	0	1	0	0	1	0	0	0	0	0	0	0	0	0	0	4
<b>TOTAL:</b>	<b>0</b>	<b>0</b>	<b>0</b>	<b>0</b>	<b>0</b>	<b>0</b>	<b>0</b>	<b>10</b>	<b>0</b>	<b>16</b>	<b>0</b>	<b>16</b>	<b>0</b>	<b>42</b>	<b>0</b>	<b>0</b>	<b>0</b>	<b>0</b>	<b>0</b>	<b>0</b>	<b>0</b>	<b>0</b>	<b>1</b>	<b>0</b>	<b>0</b>	<b>1</b>	<b>0</b>	<b>0</b>	<b>0</b>	<b>0</b>	<b>0</b>	<b>0</b>	<b>0</b>	<b>0</b>	<b>0</b>	<b>47</b>	



*Bruxelles I*

Section linguistique	DE							EN							ES				FR						IT						NL			TOTAL GENERAL
	Mat	Mat	Prim	Prim	Sec	Sec	TOTAL:	Mat	Mat	Prim	Prim	Sec	Sec	TOTAL:	Mat	Prim	Sec	TOTAL:	Mat	Prim	Prim	Sec	Sec	TOTAL:	Mat	Mat	Prim	Prim	Sec	TOTAL:	Mat	Prim	Sec	
Nationalité	Cat.1	Cat.2	Cat.1	Cat.2	Cat.1	Cat.2	TOTAL:	Cat.1	Cat.2	Cat.1	Cat.2	Cat.1	Cat.2	TOTAL:	Cat.1	Cat.1	Cat.1	TOTAL:	Cat.1	Cat.1	Cat.2	Cat.1	Cat.2	TOTAL:	Cat.1	Cat.2	Cat.1	Cat.2	Cat.1	TOTAL:	Cat.1	Cat.1	Cat.1	TOTAL:
BG	0	0	1	0	2	0	3	0	0	9	1	26	1	37	0	0	0	0	0	3	0	7	0	10	0	0	0	0	0	0	0	0	0	0
RO	0	0	0	0	0	0	0	0	0	1	0	25	0	26	0	0	0	0	0	1	0	4	0	5	0	0	0	0	0	0	0	0	0	0
SI	1	0	1	0	0	0	2	10	0	11	0	20	0	41	0	0	0	0	3	8	0	3	0	14	0	0	0	0	0	0	0	0	0	0
<b>TOTAL:</b>	<b>1</b>	<b>0</b>	<b>2</b>	<b>0</b>	<b>2</b>	<b>0</b>	<b>5</b>	<b>10</b>	<b>0</b>	<b>21</b>	<b>1</b>	<b>71</b>	<b>1</b>	<b>104</b>	<b>0</b>	<b>0</b>	<b>0</b>	<b>0</b>	<b>3</b>	<b>12</b>	<b>0</b>	<b>14</b>	<b>0</b>	<b>29</b>	<b>0</b>	<b>0</b>	<b>0</b>	<b>0</b>	<b>0</b>	<b>0</b>	<b>0</b>	<b>0</b>	<b>0</b>	<b>0</b>

*Bruxelles II*

Section linguistique	DE							EN							ES				FR						IT						NL			TOTAL GENERAL
	Mat	Mat	Prim	Prim	Sec	Sec	TOTAL:	Mat	Mat	Prim	Prim	Sec	Sec	TOTAL:	Mat	Prim	Sec	TOTAL:	Mat	Prim	Prim	Sec	Sec	TOTAL:	Mat	Mat	Prim	Prim	Sec	TOTAL:	Mat	Prim	Sec	
Nationalité	Cat.1	Cat.2	Cat.1	Cat.2	Cat.1	Cat.2	TOTAL:	Cat.1	Cat.2	Cat.1	Cat.2	Cat.1	Cat.2	TOTAL:	Cat.1	Cat.1	Cat.1	TOTAL:	Cat.1	Cat.1	Cat.2	Cat.1	Cat.2	TOTAL:	Cat.1	Cat.2	Cat.1	Cat.2	Cat.1	TOTAL:	Cat.1	Cat.1	Cat.1	TOTAL:
EE	3	0	1	0	0	0	4	12	0	29	0	23	0	64	0	0	0	0	15	18	0	6	0	39	0	0	0	0	0	0	0	0	0	0
LV	0	0	0	0	0	0	0	6	0	18	0	31	0	55	0	0	0	0	10	13	0	4	0	27	0	0	0	0	0	0	0	0	0	0
LT	0	0	0	0	0	0	0	0	0	0	0	45	0	45	0	0	0	0	0	0	0	7	0	7	0	0	0	0	0	0	0	0	0	0
<b>TOTAL:</b>	<b>3</b>	<b>0</b>	<b>1</b>	<b>0</b>	<b>0</b>	<b>0</b>	<b>4</b>	<b>18</b>	<b>0</b>	<b>47</b>	<b>0</b>	<b>99</b>	<b>0</b>	<b>164</b>	<b>0</b>	<b>0</b>	<b>0</b>	<b>0</b>	<b>25</b>	<b>31</b>	<b>0</b>	<b>17</b>	<b>0</b>	<b>73</b>	<b>0</b>	<b>0</b>	<b>0</b>	<b>0</b>	<b>0</b>	<b>0</b>	<b>0</b>	<b>0</b>	<b>0</b>	<b>0</b>

*Bruxelles III*

Section linguistique	DE							EN							ES				FR						IT						NL			TOTAL GENERAL
	Mat	Mat	Prim	Prim	Sec	Sec	TOTAL:	Mat	Mat	Prim	Prim	Sec	Sec	TOTAL:	Mat	Prim	Sec	TOTAL:	Mat	Prim	Prim	Sec	Sec	TOTAL:	Mat	Mat	Prim	Prim	Sec	TOTAL:	Mat	Prim	Sec	
Nationalité	Cat.1	Cat.2	Cat.1	Cat.2	Cat.1	Cat.2	TOTAL:	Cat.1	Cat.2	Cat.1	Cat.2	Cat.1	Cat.2	TOTAL:	Cat.1	Cat.1	Cat.1	TOTAL:	Cat.1	Cat.1	Cat.2	Cat.1	Cat.2	TOTAL:	Cat.1	Cat.2	Cat.1	Cat.2	Cat.1	TOTAL:	Cat.1	Cat.1	Cat.1	TOTAL:
CS	0	0	0	0	2	0	2	0	0	0	0	18	0	18	0	0	0	0	0	0	0	7	0	7	0	0	0	0	0	0	0	0	0	0
SK	1	0	3	0	2	0	6	5	0	19	0	23	0	47	0	0	0	0	11	17	0	5	0	33	0	0	0	0	0	0	0	0	0	0
<b>TOTAL:</b>	<b>1</b>	<b>0</b>	<b>3</b>	<b>0</b>	<b>4</b>	<b>0</b>	<b>8</b>	<b>5</b>	<b>0</b>	<b>19</b>	<b>0</b>	<b>41</b>	<b>0</b>	<b>65</b>	<b>0</b>	<b>0</b>	<b>0</b>	<b>0</b>	<b>11</b>	<b>17</b>	<b>0</b>	<b>12</b>	<b>0</b>	<b>40</b>	<b>0</b>	<b>0</b>	<b>0</b>	<b>0</b>	<b>0</b>	<b>0</b>	<b>0</b>	<b>0</b>	<b>0</b>	<b>0</b>

*Bruxelles IV*

Section linguistique	DE							EN							ES				FR						IT						NL			TOTAL GENERAL
	Mat	Mat	Prim	Prim	Sec	Sec	TOTAL:	Mat	Mat	Prim	Prim	Sec	Sec	TOTAL:	Mat	Prim	Sec	TOTAL:	Mat	Prim	Prim	Sec	Sec	TOTAL:	Mat	Mat	Prim	Prim	Sec	TOTAL:	Mat	Prim	Sec	
Nationalité	Cat.1	Cat.2	Cat.1	Cat.2	Cat.1	Cat.2	TOTAL:	Cat.1	Cat.2	Cat.1	Cat.2	Cat.1	Cat.2	TOTAL:	Cat.1	Cat.1	Cat.1	TOTAL:	Cat.1	Cat.1	Cat.2	Cat.1	Cat.2	TOTAL:	Cat.1	Cat.2	Cat.1	Cat.2	Cat.1	TOTAL:	Cat.1	Cat.1	Cat.1	TOTAL:
BG	1	0	5	0	0	0	6	1	0	32	0	14	0	47	0	0	0	0	9	19	1	3	0	32	0	0	0	0	0	0	0	0	0	0
RO	1	0	2	0	1	0	4	6	0	26	0	9	1	42	0	0	0	0	14	26	1	2	0	43	0	0	0	0	0	0	0	0	0	0
<b>TOTAL:</b>	<b>2</b>	<b>0</b>	<b>7</b>	<b>0</b>	<b>1</b>	<b>0</b>	<b>10</b>	<b>7</b>	<b>0</b>	<b>58</b>	<b>0</b>	<b>23</b>	<b>1</b>	<b>89</b>	<b>0</b>	<b>0</b>	<b>0</b>	<b>0</b>	<b>23</b>	<b>45</b>	<b>2</b>	<b>5</b>	<b>0</b>	<b>75</b>	<b>0</b>	<b>0</b>	<b>0</b>	<b>0</b>	<b>0</b>	<b>0</b>	<b>0</b>	<b>0</b>	<b>0</b>	<b>0</b>

<i>Culham</i>																																					
<i>Section linguistique</i>	DE							EN							ES				FR					IT					NL			TOTAL GENERAL					
<i>Nationalité</i>	Mat	Mat	Prim	Prim	Sec	Sec	TOTAL:	Mat	Mat	Prim	Prim	Sec	Sec	TOTAL:	Mat	Prim	Sec	TOTAL:	Mat	Prim	Prim	Sec	Sec	TOTAL:	Mat	Mat	Prim	Prim	Sec	TOTAL:	Mat		Prim	Sec	TOTAL:		
DK	0	0	0	0	0	0	0	0	0	0	1	0	2	0	3	0	0	0	0	0	0	0	0	0	0	0	0	0	0	0	0	0	0	0	0	0	3
ES	0	0	0	0	0	0	0	0	0	0	0	1	0	4	5	0	0	0	0	0	0	0	0	0	0	0	0	0	0	0	0	0	0	0	0	0	5
NL	0	0	0	0	0	0	0	0	0	0	0	0	1	0	1	0	0	0	0	0	0	0	0	0	0	0	0	0	0	0	0	0	0	0	0	0	1
PT	0	0	0	0	0	0	0	0	0	0	2	0	0	0	2	0	0	0	0	0	0	0	0	0	0	0	0	0	0	0	0	0	0	0	0	0	2
<b>TOTAL:</b>	<b>0</b>	<b>0</b>	<b>0</b>	<b>0</b>	<b>0</b>	<b>0</b>	<b>0</b>	<b>0</b>	<b>0</b>	<b>0</b>	<b>3</b>	<b>1</b>	<b>3</b>	<b>4</b>	<b>11</b>	<b>0</b>	<b>0</b>	<b>0</b>	<b>0</b>	<b>0</b>	<b>0</b>	<b>0</b>	<b>0</b>	<b>0</b>	<b>0</b>	<b>0</b>	<b>0</b>	<b>0</b>	<b>0</b>	<b>0</b>	<b>0</b>	<b>0</b>	<b>0</b>	<b>0</b>	<b>0</b>	<b>0</b>	<b>11</b>

<i>Francfort</i>																																				
<i>Section linguistique</i>	DE							EN							ES				FR					IT					NL			TOTAL GENERAL				
<i>Nationalité</i>	Mat	Mat	Prim	Prim	Sec	Sec	TOTAL:	Mat	Mat	Prim	Prim	Sec	Sec	TOTAL:	Mat	Prim	Sec	TOTAL:	Mat	Prim	Prim	Sec	Sec	TOTAL:	Mat	Mat	Prim	Prim	Sec	TOTAL:	Mat		Prim	Sec	TOTAL:	
BG	2	0	1	0	0	0	3	2	0	1	0	0	0	3	0	0	0	0	0	0	0	0	0	0	0	0	0	0	0	0	0	0	0	0	0	6
CS	0	0	0	1	0	0	1	2	0	1	0	0	0	3	0	0	0	0	0	0	0	0	0	0	0	0	0	0	0	0	0	0	0	0	0	4
DK	1	0	3	0	0	0	4	1	0	0	0	0	1	2	0	0	0	0	0	0	0	0	0	0	0	0	0	0	0	0	0	0	0	0	0	6
GR	4	0	3	0	0	0	7	3	0	4	0	2	0	9	0	0	0	0	0	0	0	0	0	0	0	0	0	0	0	0	0	0	0	0	0	16
ES	7	0	11	0	2	0	20	9	0	17	0	11	3	40	0	0	0	0	0	0	0	0	0	0	0	0	0	0	0	0	0	0	0	0	0	60
FI	2	0	1	0	3	0	6	1	0	2	0	7	0	10	0	0	0	0	0	1	1	0	0	0	0	2	0	0	0	0	0	0	0	0	0	18
HU	1	0	3	0	0	0	4	0	0	0	1	0	1	2	0	0	0	0	0	0	0	0	0	0	0	0	0	0	0	0	0	0	0	0	0	6
LT	2	0	2	0	0	0	4	0	0	0	0	0	0	0	0	0	0	0	0	0	0	0	0	0	0	0	0	0	0	0	0	0	0	0	0	4
NL	2	0	3	0	1	0	6	3	0	11	0	13	0	27	0	0	0	0	0	0	0	0	0	1	1	0	0	0	0	0	0	0	0	0	0	34
PL	0	0	0	0	0	0	0	3	0	5	0	2	0	10	0	0	0	0	0	0	1	0	0	0	0	1	0	0	0	0	0	0	0	0	0	11
PT	1	0	7	0	0	0	8	1	0	3	0	4	0	8	0	0	0	0	0	1	0	0	0	0	0	1	0	0	0	0	0	0	0	0	0	17
SK	0	0	0	0	0	0	0	1	0	2	0	2	0	5	0	0	0	0	0	0	0	0	0	0	0	0	0	0	0	0	0	0	0	0	0	5
SI	2	0	1	0	0	0	3	0	0	1	0	0	0	1	0	0	0	0	0	0	0	0	0	0	0	0	0	0	0	0	0	0	0	0	0	4
SE	2	0	9	0	0	0	11	1	0	1	0	2	0	4	0	0	0	0	0	0	1	0	0	0	0	1	0	0	0	0	0	0	0	0	0	16
<b>TOTAL:</b>	<b>26</b>	<b>0</b>	<b>44</b>	<b>1</b>	<b>6</b>	<b>0</b>	<b>77</b>	<b>27</b>	<b>0</b>	<b>48</b>	<b>1</b>	<b>44</b>	<b>4</b>	<b>124</b>	<b>0</b>	<b>0</b>	<b>0</b>	<b>0</b>	<b>2</b>	<b>3</b>	<b>0</b>	<b>0</b>	<b>1</b>	<b>6</b>	<b>0</b>	<b>0</b>	<b>0</b>	<b>0</b>	<b>0</b>	<b>0</b>	<b>0</b>	<b>0</b>	<b>0</b>	<b>0</b>	<b>207</b>	

<i>Karlsruhe</i>																																					
<i>Section linguistique</i>	DE							EN							ES				FR					IT					NL			TOTAL GENERAL					
<i>Nationalité</i>	Mat	Mat	Prim	Prim	Sec	Sec	TOTAL:	Mat	Mat	Prim	Prim	Sec	Sec	TOTAL:	Mat	Prim	Sec	TOTAL:	Mat	Prim	Prim	Sec	Sec	TOTAL:	Mat	Mat	Prim	Prim	Sec	TOTAL:	Mat		Prim	Sec	TOTAL:		
BG	0	0	0	1	0	0	1	0	0	0	0	0	0	0	0	0	0	0	0	0	0	0	0	0	0	0	0	0	0	0	0	0	0	0	0	1	
CS	1	0	3	0	0	0	4	0	0	0	0	0	0	0	0	0	0	0	0	0	0	0	0	0	0	0	0	0	0	0	0	0	0	0	0	4	
DK	0	0	0	0	0	0	0	0	0	0	1	1	3	1	6	0	0	0	0	0	0	0	0	0	0	0	0	0	0	0	0	0	0	0	0	0	6
ES	1	0	4	0	0	2	7	0	1	0	0	2	1	4	0	0	0	0	0	0	0	0	0	0	0	0	0	0	0	0	0	0	0	0	0	11	
FI	1	0	1	0	0	0	2	0	0	0	0	0	0	0	0	0	0	0	0	0	0	0	0	0	0	0	0	0	0	0	0	0	0	0	0	2	
HU	0	0	0	0	0	0	0	3	0	0	0	0	0	3	0	0	0	0	0	0	0	0	0	0	0	0	0	0	0	0	0	0	0	0	0	3	
IT	0	0	0	0	0	1	1	0	0	0	2	0	2	4	0	0	0	0	0	0	0	0	0	1	1	0	0	0	0	0	0	0	0	0	0	6	
LV	1	0	0	0	0	0	1	0	0	0	0	0	0	0	0	0	0	0	0	0	0	0	0	0	0	0	0	0	0	0	0	0	0	0	0	1	
NL	0	0	0	0	0	0	0	1	0	0	2	4	5	12	0	0	0	0	0	0	0	0	0	0	0	0	0	0	0	0	0	0	0	0	0	12	
PL	2	0	1	0	2	0	5	0	0	0	0	1	1	2	0	0	0	0	0	0	0	0	0	0	0	0	0	0	0	0	0	0	0	0	0	7	
PT	0	1	0	1	1	3	6	0	0	0	0	0	1	1	0	0	0	0	0	0	0	0	0	0	0	0	0	0	0	0	0	0	0	0	0	7	
SE	0	0	0	0	0	0	0	0	0	0	0	1	2	5	0	0	0	0	0	0	0	0	0	0	0	0	0	0	0	0	0	0	0	0	0	5	
<b>TOTAL:</b>	<b>6</b>	<b>1</b>	<b>9</b>	<b>2</b>	<b>3</b>	<b>6</b>	<b>27</b>	<b>4</b>	<b>1</b>	<b>1</b>	<b>6</b>	<b>12</b>	<b>13</b>	<b>37</b>	<b>0</b>	<b>0</b>	<b>0</b>	<b>0</b>	<b>0</b>	<b>0</b>	<b>0</b>	<b>0</b>	<b>1</b>	<b>1</b>	<b>0</b>	<b>0</b>	<b>0</b>	<b>0</b>	<b>0</b>	<b>0</b>	<b>0</b>	<b>0</b>	<b>0</b>	<b>0</b>	<b>65</b>		

## Luxembourg I

Section linguistique	DE							EN							ES				FR						IT					NL				TOTAL GENERAL	
	Mat	Mat	Prim	Prim	Sec	Sec	TOTAL:	Mat	Mat	Prim	Prim	Sec	Sec	TOTAL:	Mat	Prim	Sec	TOTAL:	Mat	Prim	Prim	Sec	Sec	TOTAL:	Mat	Mat	Prim	Prim	Sec	TOTAL:	Mat	Prim	Sec		TOTAL:
Nationalité	Cat.1	Cat.2	Cat.1	Cat.2	Cat.1	Cat.2	TOTAL:	Cat.1	Cat.2	Cat.1	Cat.2	Cat.1	Cat.2	TOTAL:	Cat.1	Cat.1	Cat.1	TOTAL:	Cat.1	Cat.1	Cat.2	Cat.1	Cat.2	TOTAL:	Cat.1	Cat.2	Cat.1	Cat.2	Cat.1	TOTAL:	Cat.1	Cat.1	Cat.1	TOTAL:	
BG	2	0	2	0	1	0	5	2	0	11	0	12	0	25	0	0	0	0	13	25	0	4	0	42	0	0	0	0	0	0	0	0	0	0	72
CS	0	0	0	0	2	0	2	0	0	0	0	13	1	14	0	0	0	0	0	0	0	3	0	3	0	0	0	0	0	0	0	0	0	0	19
EE	2	0	1	0	0	0	3	7	0	14	0	19	0	40	0	0	0	0	8	12	0	5	0	25	0	0	0	0	0	0	0	0	0	68	
HU	0	0	0	0	4	0	4	0	0	0	0	12	0	12	0	0	0	0	0	0	0	3	0	3	0	0	0	0	0	0	0	0	0	19	
LV	0	0	1	0	0	0	1	1	0	8	0	24	0	33	0	0	0	0	10	8	0	3	0	21	0	0	0	0	0	0	0	0	0	55	
LT	1	0	0	0	0	0	1	6	0	7	0	25	0	38	0	0	0	0	12	26	0	10	0	48	0	0	0	0	0	0	0	0	0	87	
PL	0	0	0	0	0	0	0	0	0	0	0	3	1	4	0	0	0	0	0	0	0	0	0	0	0	0	0	0	0	0	0	0	0	4	
RO	0	0	0	0	1	0	1	0	0	0	0	0	1	1	0	0	0	0	0	0	0	4	0	4	0	0	0	0	0	0	0	0	0	6	
SK	0	0	0	0	0	0	0	0	0	0	0	13	0	13	0	0	0	0	0	0	0	2	0	2	0	0	0	0	0	0	0	0	0	15	
SI	0	0	0	0	0	0	0	0	0	0	0	4	0	4	0	0	0	0	0	0	0	0	0	0	0	0	0	0	0	0	0	0	0	4	
<b>TOTAL:</b>	<b>5</b>	<b>0</b>	<b>4</b>	<b>0</b>	<b>8</b>	<b>0</b>	<b>17</b>	<b>16</b>	<b>0</b>	<b>40</b>	<b>0</b>	<b>125</b>	<b>3</b>	<b>184</b>	<b>0</b>	<b>0</b>	<b>0</b>	<b>0</b>	<b>43</b>	<b>71</b>	<b>0</b>	<b>34</b>	<b>0</b>	<b>148</b>	<b>0</b>	<b>0</b>	<b>0</b>	<b>0</b>	<b>0</b>	<b>0</b>	<b>0</b>	<b>0</b>	<b>349</b>		

## Luxembourg II

Section linguistique	DE							EN							ES				FR						IT					NL				TOTAL GENERAL
	Mat	Mat	Prim	Prim	Sec	Sec	TOTAL:	Mat	Mat	Prim	Prim	Sec	Sec	TOTAL:	Mat	Prim	Sec	TOTAL:	Mat	Prim	Prim	Sec	Sec	TOTAL:	Mat	Mat	Prim	Prim	Sec	TOTAL:	Mat	Prim	Sec	
Nationalité	Cat.1	Cat.2	Cat.1	Cat.2	Cat.1	Cat.2	TOTAL:	Cat.1	Cat.2	Cat.1	Cat.2	Cat.1	Cat.2	TOTAL:	Cat.1	Cat.1	Cat.1	TOTAL:	Cat.1	Cat.1	Cat.2	Cat.1	Cat.2	TOTAL:	Cat.1	Cat.2	Cat.1	Cat.2	Cat.1	TOTAL:	Cat.1	Cat.1	Cat.1	TOTAL:
RO	0	0	6	0	0	0	6	1	0	6	1	0	0	8	0	0	0	0	5	10	0	0	0	15	0	0	0	0	0	0	0	0	0	29
SK	4	0	1	0	0	0	5	6	0	6	0	0	0	12	0	0	0	0	6	4	0	0	0	10	0	0	0	0	0	0	0	0	0	27
SI	0	0	0	0	0	0	0	5	0	5	0	0	0	10	0	0	0	0	7	8	0	0	0	15	0	0	0	0	0	0	0	0	0	25
<b>TOTAL:</b>	<b>4</b>	<b>0</b>	<b>7</b>	<b>0</b>	<b>0</b>	<b>0</b>	<b>11</b>	<b>12</b>	<b>0</b>	<b>17</b>	<b>1</b>	<b>0</b>	<b>0</b>	<b>30</b>	<b>0</b>	<b>0</b>	<b>0</b>	<b>0</b>	<b>18</b>	<b>22</b>	<b>0</b>	<b>0</b>	<b>0</b>	<b>40</b>	<b>0</b>	<b>0</b>	<b>0</b>	<b>0</b>	<b>0</b>	<b>0</b>	<b>0</b>	<b>0</b>	<b>81</b>	

Mol

Section linguistique	DE							TOTAL:	EN						TOTAL:	ES					TOTAL:	FR					TOTAL:	IT					TOTAL:	NL			TOTAL:	TOTAL GENERAL
	Mat	Mat	Prim	Prim	Sec	Sec	Sec		Mat	Mat	Prim	Prim	Sec	Sec		Mat	Prim	Sec	Mat	Prim		Prim	Sec	Sec	Mat	Mat		Prim	Prim	Sec	Mat	Prim		Sec	Mat	Prim		
Nationalité	Cat.1	Cat.2	Cat.1	Cat.2	Cat.1	Cat.2	Cat.1	Cat.2	Cat.1	Cat.2	Cat.1	Cat.2	Cat.1	Cat.1	Cat.1	Cat.1	Cat.1	Cat.2	Cat.1	Cat.2	Cat.1	Cat.2	Cat.1	Cat.2	Cat.1	Cat.1	Cat.2	Cat.1	Cat.2	Cat.1	Cat.1	Cat.1	Cat.1					
DK	0	0	0	0	0	0	0	0	0	0	0	0	0	0	0	0	0	0	0	0	0	0	0	0	0	0	0	0	0	1	1	2	2					
EE	0	0	0	0	0	0	0	0	0	0	0	0	1	0	0	0	0	0	0	0	0	0	0	0	0	0	0	0	0	0	0	0	2	2				
ES	2	0	0	0	0	0	2	0	0	0	0	0	0	0	0	0	0	0	0	0	0	0	0	0	0	0	0	0	0	2	0	2	4					
HU	0	0	0	0	0	0	0	0	0	0	0	1	0	0	0	0	0	0	0	0	0	0	0	0	0	0	0	0	0	0	0	0	1					
IT	0	0	0	0	0	0	0	1	1	0	0	0	0	1	3	0	0	0	0	0	0	0	0	0	0	0	0	2	4	0	6	10						
LT	0	0	0	0	0	0	0	0	0	0	0	2	0	2	0	0	0	0	0	0	0	0	0	0	0	0	0	0	0	0	0	2	2					
PT	0	0	0	0	0	0	0	0	0	0	0	1	0	1	0	0	0	0	0	0	0	0	0	0	0	0	0	0	0	0	0	0	1					
SE	0	0	0	0	0	0	0	0	0	2	0	2	0	4	0	0	0	0	0	0	0	0	0	0	0	0	0	0	0	0	0	0	4					
<b>TOTAL:</b>	<b>2</b>	<b>0</b>	<b>0</b>	<b>0</b>	<b>0</b>	<b>0</b>	<b>2</b>	<b>1</b>	<b>1</b>	<b>3</b>	<b>0</b>	<b>6</b>	<b>1</b>	<b>12</b>	<b>0</b>	<b>0</b>	<b>0</b>	<b>0</b>	<b>0</b>	<b>0</b>	<b>0</b>	<b>0</b>	<b>0</b>	<b>0</b>	<b>0</b>	<b>0</b>	<b>0</b>	<b>0</b>	<b>2</b>	<b>7</b>	<b>1</b>	<b>10</b>	<b>26</b>					

Munich

Section linguistique	DE							TOTAL:	EN						TOTAL:	ES					TOTAL:	FR					TOTAL:	IT					TOTAL:	NL			TOTAL:	TOTAL GENERAL
	Mat	Mat	Prim	Prim	Sec	Sec	Sec		Mat	Mat	Prim	Prim	Sec	Sec		Mat	Prim	Sec	Mat	Prim		Prim	Sec	Sec	Mat	Mat		Prim	Prim	Sec	Mat	Prim		Sec	Mat	Prim		
Nationalité	Cat.1	Cat.2	Cat.1	Cat.2	Cat.1	Cat.2	Cat.1	Cat.2	Cat.1	Cat.2	Cat.1	Cat.2	Cat.1	Cat.1	Cat.1	Cat.1	Cat.1	Cat.2	Cat.1	Cat.2	Cat.1	Cat.2	Cat.1	Cat.2	Cat.1	Cat.1	Cat.2	Cat.1	Cat.2	Cat.1	Cat.1	Cat.1	Cat.1					
BG	1	0	5	0	0	0	6	0	0	2	0	0	0	2	0	0	0	0	0	0	0	0	0	0	0	0	0	0	0	0	0	0	8					
CS	1	0	1	0	2	0	4	0	0	1	0	2	0	3	0	0	0	0	0	0	0	0	0	0	0	0	0	0	0	0	0	7						
DK	1	0	7	0	11	0	19	0	0	0	0	2	0	2	0	0	0	0	0	0	0	0	0	0	0	0	0	0	0	0	0	21						
GR	1	0	0	0	15	1	17	0	0	0	0	6	0	6	0	0	0	0	1	0	0	1	0	2	0	0	0	0	0	0	0	25						
EE	1	0	3	0	0	0	4	0	0	0	0	0	0	0	0	0	0	0	0	0	0	0	0	0	0	0	0	0	0	0	0	4						
ES	15	0	0	0	27	4	46	0	0	0	0	3	7	10	0	0	0	0	1	0	0	0	0	1	0	0	0	0	0	0	0	57						
FI	0	0	3	0	6	0	9	1	0	2	0	0	0	3	0	0	0	0	0	0	0	0	0	0	0	0	0	0	0	0	0	12						
HU	1	0	7	0	4	0	12	1	0	0	0	0	0	1	0	0	0	0	0	0	0	0	0	0	0	0	0	0	0	0	0	13						
IT	5	1	0	0	0	0	6	0	0	0	0	0	0	0	0	0	0	0	0	0	0	0	0	0	0	0	0	0	0	0	0	6						
LV	0	0	0	0	1	0	1	0	0	0	0	0	0	0	0	0	0	0	0	0	0	0	0	0	0	0	0	0	0	0	0	1						
LT	0	0	3	0	0	0	3	0	0	0	0	0	0	0	0	0	0	0	0	0	0	0	0	0	0	0	0	0	0	0	0	3						
NL	5	0	0	0	0	0	5	1	0	0	0	0	0	1	0	0	0	0	1	0	0	0	0	0	0	0	0	0	0	0	0	7						
PL	0	0	7	0	5	0	12	0	0	0	0	0	0	0	0	0	0	0	0	0	0	0	0	0	0	0	0	0	0	0	0	12						
PT	3	0	9	0	3	0	15	1	0	1	0	1	0	3	0	0	0	0	0	0	0	0	0	0	0	0	0	0	0	0	0	18						
RO	0	0	6	0	1	0	7	0	0	0	0	0	0	0	0	0	0	0	0	0	0	0	0	0	0	0	0	0	0	0	0	7						
SE	0	0	4	0	10	0	14	0	0	3	0	3	0	6	0	0	0	0	0	2	0	0	0	2	0	0	0	0	0	0	0	22						
<b>TOTAL:</b>	<b>34</b>	<b>1</b>	<b>55</b>	<b>0</b>	<b>85</b>	<b>5</b>	<b>180</b>	<b>5</b>	<b>0</b>	<b>10</b>	<b>0</b>	<b>17</b>	<b>7</b>	<b>39</b>	<b>0</b>	<b>0</b>	<b>0</b>	<b>0</b>	<b>3</b>	<b>2</b>	<b>0</b>	<b>1</b>	<b>0</b>	<b>6</b>	<b>0</b>	<b>0</b>	<b>0</b>	<b>0</b>	<b>0</b>	<b>0</b>	<b>0</b>	<b>225</b>						

Varese

Section linguistique	DE							TOTAL:	EN						TOTAL:	ES					TOTAL:	FR					TOTAL:	IT					TOTAL:	NL			TOTAL:	TOTAL GENERAL
	Mat	Mat	Prim	Prim	Sec	Sec	Sec		Mat	Mat	Prim	Prim	Sec	Sec		Mat	Prim	Sec	Mat	Prim		Prim	Sec	Sec	Mat	Mat		Prim	Prim	Sec	Mat	Prim		Sec	Mat	Prim		
Nationalité	Cat.1	Cat.2	Cat.1	Cat.2	Cat.1	Cat.2	Cat.1	Cat.2	Cat.1	Cat.2	Cat.1	Cat.2	Cat.1	Cat.1	Cat.1	Cat.1	Cat.1	Cat.2	Cat.1	Cat.2	Cat.1	Cat.2	Cat.1	Cat.2	Cat.1	Cat.1	Cat.2	Cat.1	Cat.2	Cat.1	Cat.1	Cat.1	Cat.1					
BG	0	0	0	0	0	0	0	1	0	2	0	2	0	5	0	0	0	0	0	0	0	0	0	0	0	0	2	0	0	0	0	7						
CS	0	0	0	0	0	0	0	0	0	0	0	0	0	0	0	0	0	0	0	0	0	0	0	0	0	2	0	0	0	0	0	2						
DK	0	0	0	0	0	0	0	1	0	2	0	4	1	8	0	0	0	0	1	0	0	0	0	1	0	0	0	0	0	0	0	11						
GR	0	0	0	0	0	0	0	4	0	8	0	7	0	19	0	0	0	0	0	0	3	0	3	0	0	1	0	5	6	0	0	28						
ES	1	0	0	0	0	0	1	2	0	3	1	8	1	15	0	0	0	0	0	0	2	0	2	0	2	0	12	2	12	26	0	0	44					
FI	0	0	0	0	0	0	0	0	1	4	1	8	0	14	0	0	0	0	0	0	0	0	0	0	0	3	0	1	4	0	0	18						
HU	1	0	2	0	3	0	6	4	0	3	0	2	0	9	0	0	0	0	0	0	0	0	0	0	0	0	0	0	0	0	0	15						
LV	0	0	0	0	0	0	0	0	0	1	0	1	0	2	0	0	0	0	0	0	0	0	0	0	0	0	0	0	0	0	0	2						
LT	0	0	0	0	0	0	0	1	0	1	0	0	0	2	0	0	0	0	0	0	0	0	0	0	0	0	0	0	0	0	0	2						
PL	0	0	0	0	0	0	0	2	2	6	1	0	2	13	0	0	0	0	1	0	0	0	0	1	0	2	0	0	2	0	0	16						
PT	0	0	0	0	2	0	2	2	0	6	0	7	4	19	0	0	0	0	0	0	0	0	0	1	1	2	1	2	7	0	0	28						
RO	0	0	0	0	0	0	0	0	0	0	0	5	0	5	0	0	0	0	0	0	1	0	1	0	0	0	0	0	0	0	0	6						
SK	0	0	0	0	0	0	0	0	1	1	0	0	0	2	0	0	0	0	0	0	0	0	0	0	0	2	0	0	0	0	0	4						
SI	0	0	0	0	0	0	0	1	0	1	0	0	0	2	0	0	0	0	0	0	0	0	0	0	0	0	0	0	0	0	0	2						
SE	1	0	1	0	2	0	4	0	0	3	0	1	0	4	0	0	0	0	0	1	0	0	0	1	3	0	4	0	1	8	0	0	17					
<b>TOTAL:</b>	<b>3</b>	<b>0</b>	<b>3</b>	<b>0</b>	<b>7</b>	<b>0</b>	<b>13</b>	<b>18</b>	<b>4</b>	<b>41</b>	<b>3</b>	<b>45</b>	<b>8</b>	<b>119</b>	<b>0</b>	<b>0</b>	<b>0</b>	<b>0</b>	<b>1</b>	<b>2</b>	<b>0</b>	<b>6</b>	<b>0</b>	<b>9</b>	<b>4</b>	<b>1</b>	<b>30</b>	<b>3</b>	<b>23</b>	<b>61</b>	<b>3</b>	<b>9</b>	<b>2</b>	<b>14</b>	<b>1964</b>			

**Population scolaire par section linguistique, catégorie et cycle pour l'année scolaire 2011-2012**

Ce tableau indique la population de chaque section linguistique de chaque école, ventilée par catégories d'élèves et par cycle, à savoir maternel, primaire et secondaire.

Ecoles	Section linguistique Cycle	cs			de			dk			el			en			es			fi			fr			hu			it			lt			nl			pl			pt			sw			Total:
		1	2	3	1	2	3	1	2	3	1	2	3	1	2	3	1	2	3	1	2	3	1	2	3	1	2	3	1	2	3	1	2	3	1	2	3	1	2	3	1	2	3				
Alicante	maternel				10		11							15		6	14		33				25		3																			117			
	primaire				35		34							40	2	53	87		41				46		23																			361			
	secondaire				30		55							48	1	105	90		117				48		55																			549			
<b>Alicante</b>	<b>Total:</b>				<b>75</b>		<b>100</b>							<b>103</b>	<b>3</b>	<b>164</b>	<b>191</b>		<b>191</b>				<b>119</b>		<b>81</b>																			<b>1.027</b>			
Bergen	maternel													11		12							4		6				4		17													54			
	primaire													18		57							8		27				12		83													205			
	secondaire													23		98							9		51				20		121													322			
<b>Bergen</b>	<b>Total:</b>													<b>52</b>		<b>167</b>							<b>21</b>		<b>84</b>				<b>36</b>		<b>221</b>													<b>581</b>			
Culham	primaire				11	3	66							12	1	101							14	3	82																			293			
	secondaire				14	8	101							26	4	174							15	6	104																			452			
<b>Culham</b>	<b>Total:</b>				<b>25</b>	<b>11</b>	<b>167</b>							<b>38</b>	<b>5</b>	<b>275</b>							<b>29</b>	<b>9</b>	<b>186</b>																			<b>745</b>			
Bruxelles I	maternel				24		1	35						27			25						79		28				23	1	1				22									266			
	primaire				108	2	10	103	4					163	4	7	119		1				291	3	4	56			87	7	3				90	1								1.063			
	secondaire				140	3	29	118	10					288	7	37	154	5	12				570	10	49	75	1		162	9	40				82		1							1.802			
<b>Bruxelles I</b>	<b>Total:</b>				<b>272</b>	<b>5</b>	<b>40</b>	<b>256</b>	<b>14</b>					<b>478</b>	<b>11</b>	<b>44</b>	<b>298</b>	<b>5</b>	<b>13</b>				<b>940</b>	<b>13</b>	<b>53</b>	<b>159</b>	<b>1</b>		<b>272</b>	<b>17</b>	<b>44</b>				<b>194</b>	<b>1</b>	<b>1</b>							<b>3.131</b>			
Bruxelles II	maternel				23									35		1				36			51						24		26	17		1			29			52				295			
	primaire				115	1	2							113	10	4				167	2		220	8	7				103	3	8	61	79	6	4		103	3	3	164	2	1	1.189				
	secondaire				169	5	4							277	22	11				182	1		395	30	16				154	4	11			115	4	22			143	3	7	112	3	2	1.692		
<b>Bruxelles II</b>	<b>Total:</b>				<b>307</b>	<b>6</b>	<b>6</b>							<b>425</b>	<b>32</b>	<b>16</b>				<b>385</b>	<b>2</b>	<b>1</b>	<b>666</b>	<b>38</b>	<b>23</b>				<b>281</b>	<b>7</b>	<b>19</b>	<b>87</b>	<b>211</b>	<b>10</b>	<b>27</b>		<b>275</b>	<b>6</b>	<b>10</b>	<b>328</b>	<b>5</b>	<b>3</b>	<b>3.176</b>				
Bruxelles III	maternel	30			26						43			51		1	40						47								22			1										261			
	primaire	68	3		114		1				128	2	3	111	3	8	139		2				261	5	4						74	2	4										932				
	secondaire	9			184	2	6				241	5	8	297	12	30	239	1	4				475	15	11						161	3	23										1.726				
<b>Bruxelles III</b>	<b>Total:</b>	<b>107</b>	<b>3</b>		<b>324</b>	<b>2</b>	<b>7</b>				<b>412</b>	<b>7</b>	<b>11</b>	<b>459</b>	<b>15</b>	<b>39</b>	<b>418</b>	<b>1</b>	<b>6</b>				<b>783</b>	<b>20</b>	<b>15</b>						<b>257</b>	<b>5</b>	<b>28</b>										<b>2.919</b>				
Bruxelles IV	maternel				30									41		1							99						13		14			1										199			
	primaire				102	3								153	1	2							297	4	5				69	1	3			32			1							673			
	secondaire				19									55	2	1							84	2					18		6													187			
<b>Bruxelles IV</b>	<b>Total:</b>				<b>151</b>	<b>3</b>								<b>249</b>	<b>3</b>	<b>4</b>							<b>480</b>	<b>6</b>	<b>5</b>				<b>100</b>	<b>1</b>	<b>3</b>			<b>52</b>			<b>2</b>							<b>1.059</b>			
Francfort	maternel				68	1								48	2								15	1	4				4	2	4													149			
	primaire				151	7	8							127	1	5							48	13	13				26	15	30													444			
	secondaire				101	15	48							117	13	37							48	22	40				27	15	60													543			
<b>Francfort</b>	<b>Total:</b>				<b>320</b>	<b>23</b>	<b>56</b>							<b>292</b>	<b>16</b>	<b>42</b>							<b>111</b>	<b>36</b>	<b>57</b>				<b>57</b>	<b>32</b>	<b>94</b>													<b>1.136</b>			

Ecoles	Section linguistique		cs			de			dk			el			en			es			fi			fr			hu			it			lt			nl			pl			pt			sw			Total:
	Cycle	Catégorie	1	2	3	1	2	3	1	2	3	1	2	3	1	2	3	1	2	3	1	2	3	1	2	3	1	2	3	1	2	3	1	2	3	1	2	3	1	2	3	1	2	3				
Karlsruhe	maternel					19	3	22							9	7	14							5	6	15																			100			
	primaire					38	50	42							12	56	40							7	8	59																			312			
	secondaire					44	47	139							27	79	95							10	11	70																			522			
Karlsruhe	Total:					101	100	203							48	142	149							22	25	144																			934			
Luxembourg 1	maternel					42		4							53	1		40	6	24	1	113			2								14	7	4	24	2	10	2	1	19	3	2	374				
	primaire					92	1	9							125	1	9	86	3	18	63	2	5	240	3	6							47	9	23	47	5	48	5	7	54	14	8	930				
	secondaire					200	12	56	84	32	37	91	1	9	372	16	66	123	8	15	73	2	5	471	19	35		112	13	37				76	17	52	29	2	79	6	18	83	4	20	2.275			
Luxembourg 1	Total:					334	13	69	84	32	37	91	1	9	550	18	75	249	11	39	160	4	11	824	22	43		112	13	37				137	33	79	100	9	137	13	26	156	21	30	3.579			
Luxembourg II	maternel		18			17	4	2	10	2	4	26	3	36	1	4								67	1	5	22	1	22		2													247				
	primaire		16	1	6	62	6	22	49	11	22	33	2	8	94	9	24							178	13	12	18	1	88	19	16													710				
Luxembourg II	Total:		34	1	6	79	10	24	59	13	26	59	2	11	130	10	28							245	14	17	40	2	110	19	18													957				
Mol	maternel					5		7							7	1	18							1	15								9	10								73						
	primaire					6	2	11							10	1	80							6	1	42							15	1	70										245			
	secondaire					10		31							25	4	118							15	2	78							29	3	134										449			
Mol	Total:					21	2	49							42	6	216							22	3	135							53	4	214										767			
Munich	maternel					70	1								20	2								21	1																				115			
	primaire					354	10	5			12	33	80	6	15	55	4	10						127	6	2		59	25	33		16	1	23										876				
	secondaire					392	17	88							131	16	29							121	4	10		42	37	54		27	1	30													999	
Munich	Total:					816	28	93			12	33	231	24	44	55	4	10						269	11	12		101	62	87		43	2	53										1.990				
Varese	maternel					11	1	4							29	11	5							9	1	6		16	4	6		5	2	5													115	
	primaire					44	12	37							77	31	28							51	6	31		104	21	45		23	6	18													534	
	secondaire					54	9	58							97	47	42							78	6	40		154	18	61		23	2	28													717	
Varese	Total:					109	22	99							203	89	75							138	13	77		274	43	112		51	10	51													1.366	
<b>TOTAUX GLOBAUX</b>			cs			de			dk			el			en			es			fi			fr			hu			it			lt			nl			pl			pt			sw			
			1	2	3	1	2	3	1	2	3	1	2	3	1	2	3	1	2	3	1	2	3	1	2	3	1	2	3	1	2	3	1	2	3	1	2	3	1	2	3	1	2	3	1	2	3	
maternel			48			345	10	51	45	2	4	69	3	382	25	62	119	39	60	1	536	10	56	50	1	102	7	13	26		85	9	39	46	2	39	2	1	71	3	2				2.365			
primaire			84	1	9	1.232	97	247	152	11	26	173	4	44	1.135	126	433	486	7	72	230	4	5	1.794	73	317	74	1	536	91	138	61		298	25	226	137	1	5	151	8	10	218	16	9	8.767		
secondaire			9			1.357	118	615	202	32	47	332	6	17	1.783	223	843	606	14	148	255	2	6	2.339	127	559	75	1	669	96	263			457	30	410	111	3	222	9	25	195	7	22		12.235		
<b>Total:</b>			<b>141</b>	<b>1</b>	<b>9</b>	<b>2.934</b>	<b>225</b>	<b>913</b>	<b>399</b>	<b>45</b>	<b>77</b>	<b>574</b>	<b>10</b>	<b>64</b>	<b>3.300</b>	<b>374</b>	<b>1.338</b>	<b>1.211</b>	<b>21</b>	<b>259</b>	<b>545</b>	<b>6</b>	<b>12</b>	<b>4.669</b>	<b>210</b>	<b>932</b>	<b>199</b>	<b>1</b>	<b>2</b>	<b>1.307</b>	<b>194</b>	<b>414</b>	<b>87</b>	<b>840</b>	<b>64</b>	<b>675</b>	<b>294</b>	<b>1</b>	<b>10</b>	<b>412</b>	<b>19</b>	<b>36</b>	<b>484</b>	<b>26</b>	<b>33</b>	<b>23.367</b>		

## II. CHOIX DES LANGUES

### Choix des langues étrangères

Les trois tableaux ci-dessous indiquent les langues que les élèves des Ecoles européennes ont choisi d'apprendre.

La langue II est la première langue étrangère dont l'apprentissage débute dès la première classe du cycle primaire et se poursuit jusqu'au Baccalauréat. Elle constitue la langue d'enseignement d'un certain nombre de matières au cycle secondaire. La Langue III est obligatoire de la 2<sup>ème</sup> à la 5<sup>ème</sup> année du cycle secondaire et peut être étudiée jusqu'au Baccalauréat. L'apprentissage de la Langue IV est facultatif et débute en 4<sup>ème</sup> secondaire. (Certaines écoles proposent également une Langue V que les élèves peuvent choisir en tant que débutants, à titre de cours complémentaire faisant partie du programme des classes de 6<sup>ème</sup> et 7<sup>ème</sup> secondaires).

Le Tableau LANG 2 indique le pourcentage d'élèves ayant choisi l'allemand, l'anglais ou le français comme Langue II pour l'année en cours. Jusqu'en 5<sup>ème</sup> secondaire, les élèves ne peuvent choisir que l'allemand, l'anglais ou le français comme Langue II. En 6<sup>ème</sup> et 7<sup>ème</sup>, bien qu'une de ces trois langues soit forcément la langue d'enseignement de certaines matières, le choix d'une autre Langue II est possible, sous certaines conditions de connaissance de la langue concernée. Il s'agit le plus souvent de la langue du pays siège de l'école.

**Tableau LANG 2 : Choix de Langue II, Année scolaire 2011-2012**

Ecoles	Allemand	Anglais	Français	Autre (à partir de la 6 <sup>ème</sup> secondaire)
Alicante	11,29 %	68,12 %	15,12 %	5,46 %
Bergen	9,45 %	67,99 %	20,43 %	2,13 %
Bruxelles I	5,65 %	62,86 %	31,49 %	
Bruxelles II	4,92 %	60,15 %	34,82 %	0,12 %
Bruxelles III	6,15 %	55,32 %	38,07 %	0,46 %
Bruxelles IV	5,88 %	67,91 %	26,20 %	
Culham	8,46 %	68,76 %	22,78 %	
Francfort	49,54 %	46,81 %	3,64 %	
Karlsruhe	48,30 %	40,19 %	11,51 %	
Luxembourg I	13,75 %	56,79 %	29,45 %	
Luxembourg II				
Mol	6,64 %	57,96 %	35,40 %	
Munich	46,97 %	45,78 %	7,25 %	
Varèse	10,97 %	70,23 %	18,11 %	0,69 %
<b>Total</b>	<b>17,53%</b>	<b>59,14%</b>	<b>22,63%</b>	

L'anglais reste manifestement la Langue II de loin la plus demandée, sauf dans les écoles situées en Allemagne, où l'allemand est choisi par la moitié environ des élèves inscrits dans une section linguistique autre que la section germanophone, ou bien dans cette dernière en qualité d'élèves SWALS.

Les Tableaux LANG 3a et LANG 4a indiquent respectivement les Langues III et IV les plus demandées dans chaque école.

**Tableau LANG 3 a : Les 3 LIII les plus demandées par les élèves entrant en 2<sup>ème</sup> secondaire, année scolaire 2011-2012**

Ecoles	Choix 1		Choix 2		Choix 3	
	Langue	%	Langue	%	Langue	%
Alicante	Français	38,82%	Allemand	25,88%	Espagnol	20,00%
Bergen	Néerlandais	31,37%	Espagnol	29,41%	Français	23,53%
Bruxelles I	Anglais	27,05%	Espagnol	23,77%	Français	19,67%
Bruxelles II	Français	33,48%	Anglais	26,09%	Espagnol	16,09%
Bruxelles III	Anglais	28,70%	Français	20,00%	Espagnol	20,00%
Bruxelles IV	Espagnol	34,44%	Français	22,22%	Néerlandais	18,89%
Culham	Espagnol	49,33%	Français	24,00%	Italien	13,33%
Francfort	Espagnol	40,54%	Anglais	35,14%	Français	14,86%
Karlsruhe	Espagnol	32,89%	Anglais	31,58%	Français	27,63%
Luxembourg I	Anglais	32,94%	Français	24,71%	Allemand	23,82%
Luxembourg II						
Mol	Espagnol	41,79%	Français	17,91%	Néerlandais	14,93%
Munich	Anglais	44,51%	Français	26,22%	Espagnol	12,80%
Varèse	Italien	26,09%	Français	25,00%	Espagnol	25,00%



**Tableau LANG 4a : Les 3 LIV les plus demandées par les élèves entrant en 4<sup>ème</sup> secondaire,  
Année scolaire 2011-2012**

Ecoles	Choix 1		Choix 2		Choix 3	
	Langue	%	Langue	%	Langue	%
Alicante	Italien	42,22%	Allemand	40,00%	Français	17,78%
Bergen	Espagnol	52,38%	Italien	47,62%		
Bruxelles I	Espagnol	42,75%	Allemand	24,64%	Italien	16,67%
Bruxelles II	Espagnol	41,60%	Néerlandais	18,40%	Italien	12,80%
Bruxelles III	Espagnol	43,55%	Néerlandais	26,61%	Italien	16,13%
Bruxelles IV						
Culham						
Francfort	Espagnol	76,19%	Français	23,81%		
Karlsruhe	Espagnol	61,76%	Italien	20,59%	Français	17,65%
Luxembourg I	Espagnol	44,80%	Allemand	24,80%	Italien	13,60%
Luxembourg II						
Mol	Espagnol	51,72%	Allemand	34,48%	Italien	13,79%
Munich	Espagnol	56,52%	Français	43,48%		
Varèse	Espagnol	30,00%	Allemand	30,00%	Italien	22,50%

Il semble que les élèves qui n'ont pas choisi l'anglais en tant que Langue II aient tendance à le choisir comme Langue III. Cependant, l'espagnol – qui n'est pas proposé en tant que Langue II – est la langue la plus demandée en tant que Langue III ou Langue IV.

### III. EVOLUTION DU PERSONNEL

**Tableau ENS 1 – Personnels détachés**

Le Tableau ENS1 indique l'effectif du personnel détaché de chaque école, à savoir le nombre d'enseignants, de conseillers d'éducation, de bibliothécaires et de personnel de direction détachés par les Etats membres pour l'année scolaire 2011-2012.

Alicante	Maternel	Primaire	Secondaire			Personnel de Direction	TOTAL
			Professeurs	Conseillers	Bibliothécaires		
	5	21	49	3	0	3	81
Bergen	Maternel	Primaire	Secondaire			Personnel de Direction	TOTAL
			Professeurs	Conseillers	Bibliothécaires		
	2	12	27	1	0	3	45
Bruxelles I	Maternel	Primaire	Secondaire			Personnel de Direction	TOTAL
			Professeurs	Conseillers	Bibliothécaires		
	6	61	116	10	1	3	197
Bruxelles II	Maternel	Primaire	Secondaire			Personnel de Direction	TOTAL
			Professeurs	Conseillers	Bibliothécaires		
	11	62	125	8	0	3	209
Bruxelles III	Maternel	Primaire	Secondaire			Personnel de Direction	TOTAL
			Professeurs	Conseillers	Bibliothécaires		
	7	47	112	9	0	3	178
Bruxelles IV	Maternel	Primaire	Secondaire			Personnel de Direction	TOTAL
			Professeurs	Conseillers	Bibliothécaires		
	7	28	9	1	0	3	48
Culham	Maternel	Primaire	Secondaire			Personnel de Direction	TOTAL
			Professeurs	Conseillers	Bibliothécaires		
	0	12	29	2	0	3	46
Francfort	Maternel	Primaire	Secondaire			Personnel de Direction	TOTAL
			Professeurs	Conseillers	Bibliothécaires		
	5	20	40	3	0	3	71
Karlsruhe	Maternel	Primaire	Secondaire			Personnel de Direction	TOTAL
			Professeurs	Conseillers	Bibliothécaires		
	3	17	43	3	0	3	69
Luxembourg I	Maternel	Primaire	Secondaire			Personnel de Direction	TOTAL
			Professeurs	Conseillers	Bibliothécaires		
	9	53	150	12	3	4	231
Luxembourg II	Maternel	Primaire	Secondaire			Personnel de Direction	TOTAL
			Professeurs	Conseillers	Bibliothécaires		
	10	40	0	0	0	2	52
Mol	Maternel	Primaire	Secondaire			Personnel de Direction	TOTAL
			Professeurs	Conseillers	Bibliothécaires		
	3	14	42	3	1	3	66
Munich	Maternel	Primaire	Secondaire			Personnel de Direction	TOTAL
			Professeurs	Conseillers	Bibliothécaires		
	2	33	63	5	0	3	106
Varese	Maternel	Primaire	Secondaire			Personnel de Direction	TOTAL
			Professeurs	Conseillers	Bibliothécaires		
	5	30	64	5	1	3	108
TOTAUX GLOBAUX	TOTAL MATERNEL	TOTAL PRIMAIRE	TOTAL SECONDAIRE			TOTAL PERSONNEL DE DIRECTION	TOTAL
			Professeurs	Conseillers	Bibliothécaires		
			<b>75</b>	<b>450</b>	<b>869</b>		

Si l'on ajoute les personnels détachés du Bureau du Secrétaire général des Ecoles européennes (7) et les Economes des Ecoles (11), l'effectif total du personnel détaché s'élève à **1525**

### Tableau ENS 1a – Personnel enseignant détaché

Le tableau ENS 1a indique le nombre de personnels enseignants détachés par chaque Etat membre auprès de l'ensemble du système, ainsi que de chaque école, pour l'année scolaire 2011-2012. Par ailleurs, il indique le pourcentage de l'effectif de personnel enseignant détaché originaire de chaque Etat membre.

Pays	Total	%	Ali	Berg	Br1	Br2	Br3	Br4	Cul	Frfr	Kar	Lu1	Lu2	Mol	Mun	Var
Allemagne	229	16,42%	15	2	16	20	15	7	14	20	26	24	6	11	35	18
Autriche	20	1,43%			5	1	1	1		3		3			5	1
Belgique	175	12,55%	10	7	21	33	27	10		5	2	25	8	14	5	8
Bulgarie	1	0,07%			1											
Danemark	31	2,22%			14				1			8	6		1	1
Espagne	77	5,52%	18	1	15	2	16		1	2	1	14		1	3	3
Estonie	3	0,21%				2						1				
Finlande	30	2,15%				18						11			1	
France	182	13,05%	5	5	31	24	25	7	8	7	12	25	4	9	8	12
Royaume-Uni	233	16,58%	13	7	29	29	25	6	11	14	15	32	6	8	17	21
Grèce	36	2,58%					22					7	4		3	
Hongrie	13	0,93%			10								3			
Irlande	57	4,08%	5	2	8	8	7	3	3	3	2	6	1	2	2	5
Italie	100	7,17%	2		16	13	3	8	1	11	2	8	6	1	10	19
Lettonie	1	0,07%				1										
Lituanie	7	0,50%				5						2				
Luxembourg	17	1,21%	4			2	3					4	1		2	1
Malte	2	0,14%			1								1			
Pays-Bas	75	5,38%		16		10	9	2	2		3	10		11	5	7
Pologne	22	1,57%			14							7			1	
Portugal	29	2,08%	1			13	1					12				2
Slovaquie	4	0,28%					3						1			
Slovénie	2	0,14%			2											
Suède	35	2,51%	2	1		17						12		2		1
République Tchèque	13	0,93%					9					1	3			
<b>TOTAL</b>	<b>1394</b>	<b>100,00%</b>	<b>75</b>	<b>41</b>	<b>183</b>	<b>198</b>	<b>166</b>	<b>44</b>	<b>41</b>	<b>65</b>	<b>63</b>	<b>212</b>	<b>50</b>	<b>59</b>	<b>98</b>	<b>99</b>

Le nombre de postes d'enseignants détachés non pourvus par les Etats membres s'élevait à 88 à la rentrée de septembre 2011 (21 en maternelle et primaire – 67 au secondaire) – au total 24 postes de plus que l'année scolaire précédente (1 de moins au maternel, 1 de plus au primaire et 23 de plus au secondaire)). Sur ces 88 postes, 38 sont des postes anglophones et 24 sont des postes francophones.

Suite aux interventions du Royaume-Uni sur le déséquilibre entre le pourcentage d'élèves britanniques et celui des enseignants détachés de même nationalité, le Conseil supérieur a, lors de sa réunion d'avril 2008 à Helsinki, adopté des principes généraux pour définir une répartition équitable des coûts entre les Etats membres, sur la base de la proportionnalité pour chaque état membre entre le nombre total de postes de détachés nécessaires et le pourcentage de ses élèves nationaux.

Sur la base du nombre total de postes de détachés nécessaires, un seuil théorique maximal a été déterminé pour chaque Etat membre en fonction du pourcentage de ses élèves nationaux.

Une approche structurelle a été retenue consistant à permettre aux Etats membres qui le souhaitent de détacher des enseignants en vue d'assurer l'enseignement dans une langue donnée par des locuteurs non natifs, dans certains cas et, sous réserve d'un contrôle à priori de leurs compétences linguistiques. Des critères en vue d'assurer ce contrôle avant leur nomination ont été approuvés par le Conseil supérieur de janvier 2009.

Après 3 ans, l'on constate que peu d'Etats membres sont disposés à prendre en charge des postes exigeant d'enseigner dans une langue autre que la(les) leur(s).

A la rentrée 2011 seuls deux Etats membres ont détaché 1 enseignant. Un pour l'enseignement de l'anglais langue II et le second pour l'enseignement des mathématiques en anglais.

Un autre Etat membre s'était déclaré intéressé à pourvoir un poste de Conseiller d'éducation pour la rentrée 2011. Ce dernier n'a finalement pas été pourvu.

Pour la rentrée scolaire 2012, 11 postes des matières enseignées en DE, EN ou FR (Sport, Musique, Art) pourraient être pourvus par des locuteurs non natifs ainsi que quatre postes de conseillers d'éducation.

Ces chiffres ne tiennent pas compte des matières suivantes qui pourraient également être prises en considération ; selon les dispositions du document relatif au contrôle des compétences linguistiques: Langues étrangères (L2, 3, 4), Sciences humaines (histoire et géographie), Economie, Mathématiques, Matières scientifiques.

## Tableau ENS2 : Evolution des chargés de cours – 2008-2011

Le Tableau ENS2 indique pour chaque année depuis 2008, un nombre de chargés de cours pour chaque école. Ce nombre correspond à des équivalents enseignants à temps plein à raison de 21 périodes hebdomadaires pour le cycle secondaire et de 25.5 heures par semaine pour le cycle primaire.

Ecoles	2008	2009	2010	2011	Ecart entre 2008 et 2011	
	Chargés de cours	Chargés de cours	Chargés de cours	Chargés de cours	Chargés de cours	%
Alicante	19	24	22	22	3	15,79%
Bergen	18	20	21	20	2	11,11%
Bruxelles I	76	77	72	56	-20	-26,31%
Bruxelles II	49	54	46	56	7	14,28%
Bruxelles III	48	60	66	56	8	16,66%
Bruxelles IV	10	14	22	20	10	
Culham	27	30	28	26	-1	-3,70%
Francfort	35	35	46	37	2	5,71%
Karlsruhe	34	38	35	33	-1	-2,94%
Luxembourg I	82	97	83	72	-10	-12,19%
Luxembourg II	13	12	11	13	0	0,00%
Mol	19	15	13	13	-6	-31,58%
Munich	62	73	70	64	2	3,22%
Varèse	50	49	43	43	-7	-14,00%
<b>Total</b>	<b>542</b>	<b>598</b>	<b>578</b>	<b>531</b>	<b>-11</b>	<b>-2,03%</b>

Il convient de souligner la diminution significative du nombre de chargés de cours entre 2010 et 2011 : 47 postes équivalents temps plein soit 8,13%, et ce, malgré l'augmentation du nombre de postes non pourvus et du nombre global d'élèves sur l'ensemble des écoles. Si l'on ajoute à ce chiffre de 47, les 11 postes d'enseignants détachés en moins par rapport à l'an dernier, la diminution globale s'élève à 58 postes temps plein.

Ceci provient de l'application des décisions du Conseil supérieur d'avril 2011 concernant les règles de création de classes et de groupes (Document 2011-01-D-33-7), décisions prises dans le cadre des contraintes budgétaires liées à la crise économique actuelle.

**Tableau ENS2a : Personnel détaché et chargés de cours (équivalent temps plein) pour l'année scolaire 2011-2012**

	Enseignants détachés	Conseillers d'éducation/Bibliothécaires	Personnel de direction	Total Personnel détaché		Chargés de cours			Total Chargés de cours		Total
						Chargés de cours Primaire	Chargés de cours Secondaire	Chargés de cours religion et morale			
Alicante	75	3	3	81	79%	10	9	3	22	21%	103
Bergen	41	1	3	45	69%	6	12	2	20	31%	65
Bruxelles I	183	11	3	197	78%	17	30	9	56	22%	253
Bruxelles II	198	8	3	209	79%	18	28	10	56	21%	265
Bruxelles III	166	9	3	178	76%	17	29	10	56	24%	234
Bruxelles IV	44	1	3	48	71%	9	8	3	20	29%	68
Culham	41	2	3	46	64%	6	18	2	26	36%	72
Francfort	65	3	3	71	66%	15	17	5	37	34%	108
Karlsruhe	63	3	3	69	68%	9	21	3	33	32%	102
Luxembourg I	212	15	4	231	76%	16	46	10	72	24%	303
Luxembourg II	50	0	2	52	80%	11	0	2	13	20%	65
Mol	59	4	3	66	84%	5	6	2	13	16%	79
Munich	98	5	3	106	62%	28	31	5	64	38%	170
Varèse	99	6	3	108	72%	20	18	5	43	28%	151
<b>Total</b>	<b>1394</b>	<b>71</b>	<b>42</b>	<b>1507</b>	<b>74%</b>	<b>187</b>	<b>273</b>	<b>71</b>	<b>531</b>	<b>26%</b>	<b>2038</b>

Le tableau ENS2a indique l'effectif total du personnel détaché de chaque école, à savoir le nombre d'enseignants, de conseillers d'éducation, de bibliothécaires et de personnel de direction, détachés par les Etats membres pour l'année scolaire 2011-2012.

Ce tableau indique également un nombre de chargés de cours pour chaque école. Ce nombre correspond à celui mentionné dans le tableau ENS2. Toutefois, il détaille les chargés de cours primaire, secondaire et chargés de cours religion et morale.

### Tableau ENS 3 – Rapport élèves – conseillers d'éducation

Le tableau ENS3a donne des informations sur le rapport élèves-conseillers d'éducation dans le cycle secondaire des écoles.

	2008		2009		2010		2011	
	Cons. d'éd.	Rapport élèves-cons. d'éd.	Cons. d'éd.	Rapport élèves-cons. d'éd.	Cons. d'éd.	Rapport élèves-cons. d'éd.	Cons. d'éd.	Rapport élèves-cons. d'éd.
Alicante	3	182	3	183	3	186	3	183
Bergen	2	155	2	156	2	162	1	322
Bruxelles I	10	168	10	176	10	174	10	180
Bruxelles II	9	187	9	187	9	184	8	211
Bruxelles III	9	179	9	184	9	189	9	192
Bruxelles IV	0	0	0	0	0	0	1	452
Culham	2	230	2	237	2	241	2	226
Francfort	2	247	3	178	3	175	3	181
Karlsruhe	3	192	3	188	2	270	3	174
Luxembourg I	12	184	13	170	13	172	12	189
Luxembourg II								
Mol	2	216	2	224	3	156	3	150
Munich	4	221	4	233	5	190	5	200
Varèse	5	143	4	177	5	143	5	143
<b>Total</b>	<b>63</b>	<b>184</b>	<b>64</b>	<b>185</b>	<b>66</b>	<b>181</b>	<b>65</b>	<b>188</b>

## Tableau PAS 1 - Personnel administratif et de service

Le tableau PAS 1 indique le nombre de postes de personnel administratif et de service de chaque école et du Bureau du Secrétaire général pour les années 2009 à 2012, selon les organigrammes figurant dans les budgets. Il indique également l'écart en pourcentage entre ces effectifs au début et à la fin de cette période.

<b>Tableau PAS 1 : Nombre de postes de personnel administratif et de service de 2009 à 2012 selon les organigrammes figurant dans les budgets</b>					
<b>Ecoles</b>	<b>2009</b>	<b>2010</b>	<b>2011</b>	<b>2012</b>	<b>Ecart 2009-2012 (%)</b>
<b>Alicante</b>	18,00	19,50	19,50	19,50	8,33
<b>Bergen</b>	14,50	14,50	14,50	14,50	0,00
<b>Brussels I</b>	37,95	37,45	37,45	35,95	-5,27
<b>Brussels II</b>	36,50	36,00	38,00	41,00	12,33
<b>Brussels III</b>	31,50	28,25	35,75	38,75	23,02
<b>Brussels IV</b>	14,50	16,50	18,00	22,50	55,17
<b>Culham</b>	16,50	16,50	16,50	13,50	-18,18
<b>Frankfurt</b>	18,00	18,50	19,00	19,00	5,56
<b>Karlsruhe</b>	17,80	19,10	19,10	21,90	23,03
<b><i>Luxembourg:</i></b>	<i>59,50</i>	<i>63,50</i>	<i>65,50</i>	<i>64,50</i>	<i>8,40</i>
<b>Luxembourg I</b>	40,00	43,00	44,00	43,00	7,50
<b>Luxembourg II</b>	19,50	20,50	21,50	21,50	10,26
<b>Mol</b>	15,00	15,00	15,00	15,50	3,33
<b>Munich</b>	28,00	30,00	30,00	30,50	8,93
<b>Varèse</b>	23,43	23,47	23,47	23,43	0,00
<b>BSGEE</b>	35,50	37,50	37,50	38,50	8,45
<b>TOTAL</b>	<b>366,68</b>	<b>375,77</b>	<b>389,27</b>	<b>399,03</b>	<b>8,82</b>

Dans ce tableau, sont repris les postes d'assistantes à l'école maternelle (**2009 : 59,5 - 2010: 70,25 – 2011 : 73,25 – 2012 : 70,25**). Les variations d'une année à l'autre entre le nombre de postes PAS proviennent en grande partie des postes d'assistantes maternelles qui sont créés ou supprimés en fonction du nombre d'élèves dans les classes, conformément aux décisions du Conseil supérieur en la matière.

Au sein des Ecoles, il faut également compter **44,04** postes de personnels auxiliaires. Ces postes ne sont pas repris dans le tableau ci-dessus.

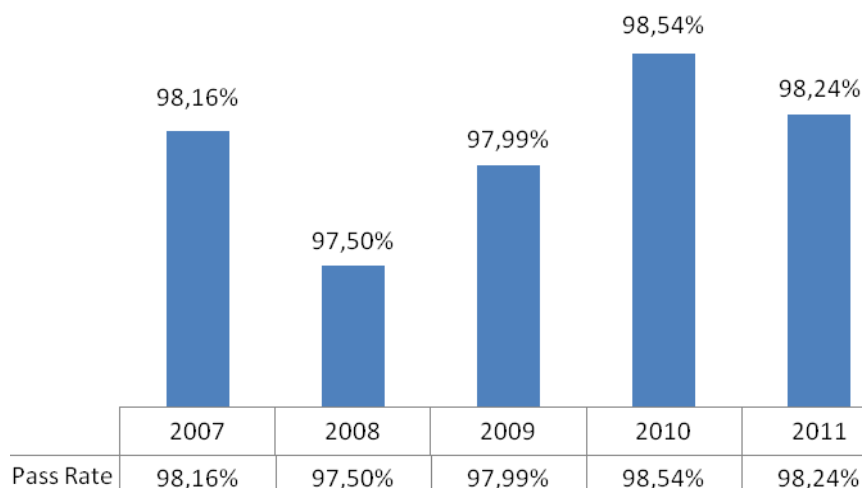


#### IV. RESULTATS DU BACCALAUREAT 2011

La 52<sup>ème</sup> session du Baccalauréat européen, présidée par le Prof. Anna Tirpákova (SK), a accueilli 1481 candidats de 12 Ecoles européennes et d'une Ecole agréée (Scuola per l'Europa di Parma). 1476 candidats ont effectivement passé les examens, 5 élèves ayant abandonné leurs études en cours d'année.

Le taux de réussite global pour le Baccalauréat 2011 est de 98,24%.

Taux de réussite 2007-2011



	2007	2008	2009	2010	2011
<b>AL</b>	100,00%	100,00%	100,00%	100,00%	100,00%
<b>BE</b>	97,78%	95,56%	97,92%	97,87%	89,36%
<b>BR I</b>	99,40%	96,81%	97,14%	99,04%	99,07%
<b>BR II</b>	98,55%	98,63%	97,81%	99,55%	98,10%
<b>BR III</b>	96,95%	95,17%	95,89%	99,49%	96,92%
<b>CU</b>	100,00%	100,00%	100,00%	98,25%	96,30%
<b>FR</b>	100,00%	100,00%	100,00%	100,00%	100,00%
<b>KA</b>	96,30%	96,10%	100,00%	95,89%	97,53%
<b>LU</b>	98,27%	96,58%	98,15%	97,33%	99,23%
<b>MO</b>	96,43%	100,00%	96,55%	100,00%	95,38%
<b>MU</b>	97,85%	98,88%	99,08%	96,72%	100,00%
<b>PA</b>			100,00%	100,00%	100,00%
<b>VA</b>	97,89%	100,00%	98,90%	98,97%	100,00%

Le tableau suivant indique le pourcentage de réussite dans les différentes sections linguistiques. Cette année, le taux de réussite par section linguistique varie de 88,9% à 100 %.

#### Taux de réussite par section, BAC 2011

Taux de réussite	DA	DE	EL	EN	ES	FI	FR	HU	IT	NL	PL	PT	SV
2011	100	98,30	100	98,30	98,80	100	97,60	88,90	99,20	97,30	100	97,40	100

Le tableau suivant indique le pourcentage de réussite dans les différentes écoles. Le taux de réussite varie de 89,4% à 100 %.

#### Taux de réussite par école, BAC 2011

Taux de réussite	AL	BE	Br I	Br II	Br III	CU	FR	KA	LU	MO	MU	PA	VA
2011	100	89,4	99,1	98,1	96,9	96,3	100	97,5	99,2	95,4	100	100	100

Pour tous les candidats qui ont participé à la session 2011 du Baccalauréat, la moyenne des notes finales s'élève à 76,81. La comparaison des notes finales moyennes montre que celles-ci sont restées relativement stables au cours des cinq dernières années.

#### Note finale moyenne - BAC 2007 - 2011

Année	2007	2008	2009	2010	2011
NF	76,80	75,60	76,50	76,90	76,81

Les notes finales vont de 73,19 à 80,76 selon les écoles.

Ecole	AL	BE	BR I	Br II	BR III	CU	FR	KA	LU	MO	MU	PA	VA
NF	80,13	75,62	76,57	76,69	75,91	80,76	80,73	76,35	77,74	73,19	77,47	78,21	77,85

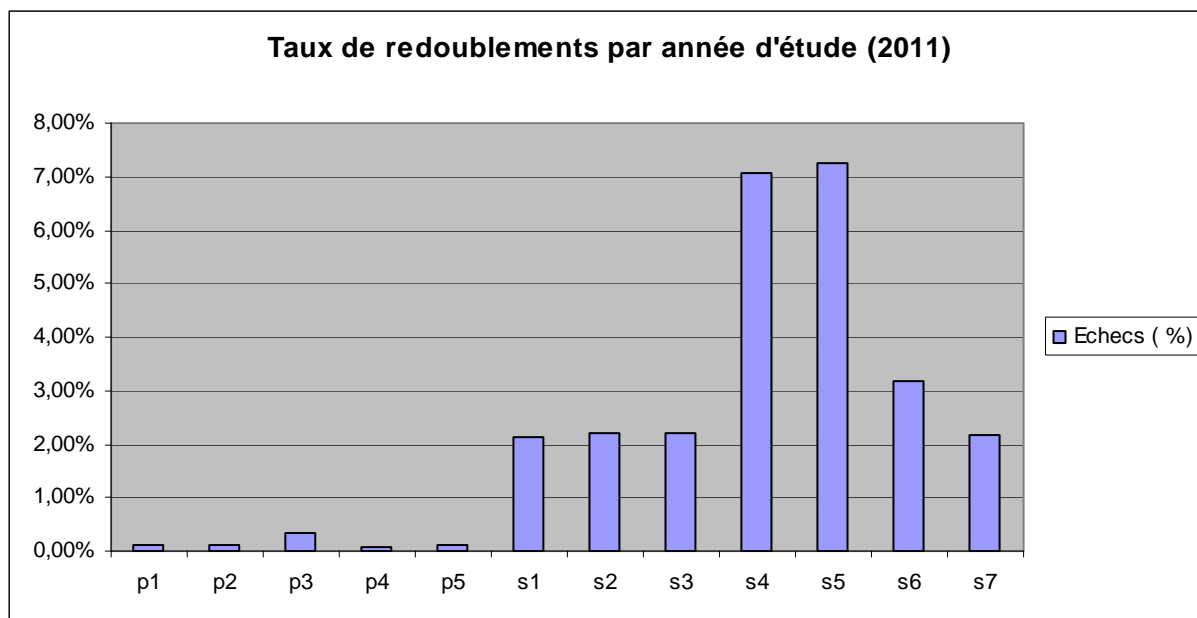
Les notes finales moyennes des différentes sections linguistiques vont de 73,84 à 82,63.

S.L.	da	de	el	en	es	fi	fr	hu	it	nl	pl	pt	sv
NF	78,09	77,93	79,94	78,15	77,03	80,40	74,60	73,84	77,23	74,20	76,86	73,91	82,63

## V. TAUX DE REDOUBLEMENT EN 2011

En 2010-2011, 20.439 élèves de primaire et de secondaire ont reçu un bulletin de fin d'année scolaire. Le tableau ci-dessous présente le nombre total d'élèves par niveau pour l'ensemble des 14 écoles, le nombre d'élèves redoublant par rapport à ce nombre total ainsi que le pourcentage de redoublement que cela représente par rapport à chaque niveau.

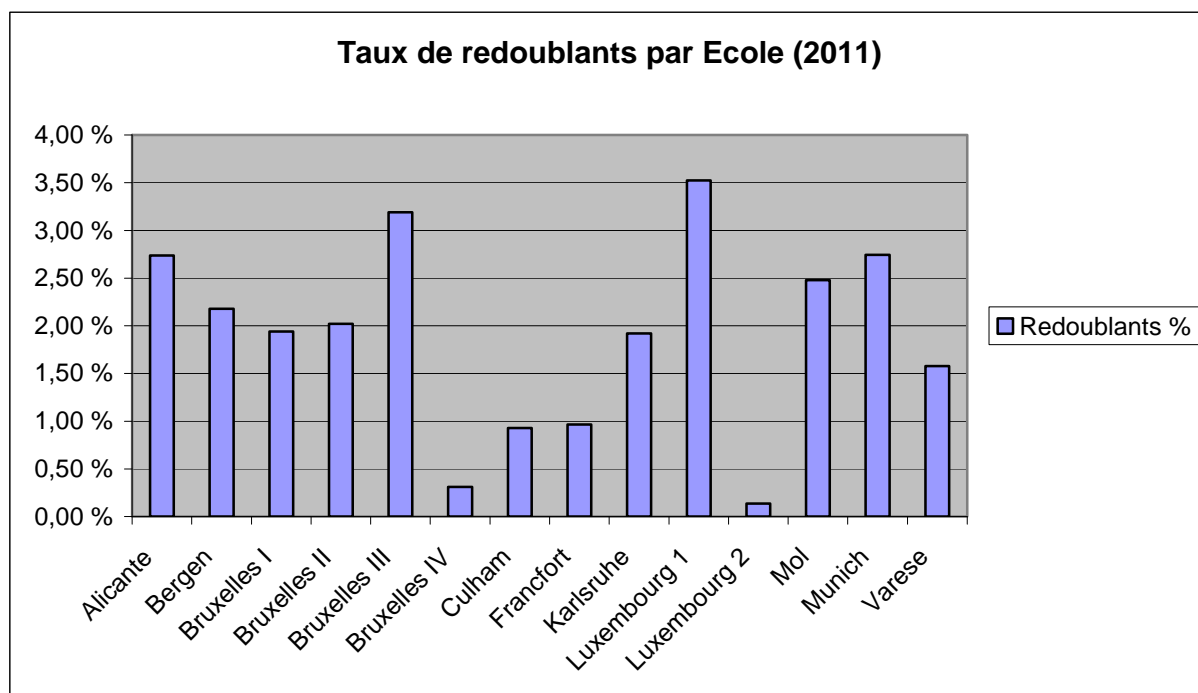
Année	Elèves	Redoublants	Taux de redoublement
p1	1.606	2	0,12 %
p2	1.672	2	0,12 %
p3	1.723	6	0,35 %
p4	1.739	1	0,06 %
p5	1.775	2	0,11 %
s1	1.785	38	2,13 %
s2	1.828	40	2,19 %
s3	1.806	40	2,21 %
s4	1.851	131	7,08 %
s5	1.667	121	7,26 %
s6	1.518	48	3,16 %
s7	1.469	32	2,18 %
<b>TOTAL</b>	<b>20.439</b>	<b>463</b>	<b>2,27 %</b>



A la lumière des chiffres ci-dessus, il peut être observé que le taux moyen de redoublement pour l'année scolaire 2010-2011 s'établit à plus ou moins 2,3 % (463 élèves). Ce taux était de 2,7% pour l'année scolaire 2009-2010, ce qui démontre pour l'année scolaire 2010-2011 une diminution d'environ 0,4% de redoublements par rapport à l'an dernier.

Comme toujours, le taux de redoublement est le plus élevé en 4<sup>e</sup> et 5<sup>e</sup> secondaire. Ce phénomène fait l'objet d'une analyse et d'un examen dans le document (2011-09-D-50-fr-3) : « Suivi du rapport sur l'analyse des taux de redoublement et évaluation externe des compétences acquises par les élèves du système des écoles européennes ».

Le tableau ci-dessous montre en pourcentage la moyenne du taux de redoublement pour l'ensemble de chaque école, toutes sections confondues pour les cycles primaire et secondaire.



Il peut être observé que pour 2010-2011, le taux de redoublement moyen par école varie de 0,14 % à 3,53 %. En 2009-2010 ce même taux variait entre 0,13 % à 5,29 %.

Le tableau ci-dessous montre d'une part, le nombre de redoublants par rapport au nombre total d'élèves au cycle secondaire et, d'autre part, le nombre de redoublants ayant quitté le système des Ecoles européennes ainsi que le pourcentage que cela représente par rapport au nombre total d'élèves.

Secondaire	Nombre total d'élèves par niveau (cycle secondaire)	Redoublants	Redoublants ayant quitté les Ecoles européennes	Pourcentage de redoublants ayant quitté les Ecoles européennes
s1	1.785	38	12	0,67%
s2	1.828	40	10	0,55%
s3	1.806	40	11	0,61%
s4	1.851	131	37	2,00%
s5	1.667	121	35	2,10%
s6	1.518	48	12	0,79%
s7	1.469	32	9	0,61%
<b>Total</b>	<b>11.924</b>	<b>450</b>	<b>126</b>	<b>1,06%</b>

Sur 450 redoublants à l'école secondaire, 126 ont quitté le système des Ecoles européennes. Ces données sont en train d'être étudiées.

Comme annoncé dans le document 2010-D-245-fr-5, le Comité pédagogique mixte d'octobre 2009 a adopté 19 mesures spéciales de lutte contre le redoublement. Les Ecoles n'ont pu mettre en œuvre ces mesures qu'à partir de l'année scolaire 2010-2011.

Un rapport de suivi de cette mise en œuvre a été présenté au Conseil supérieur de décembre 2011 sous l'intitulé : « Suivi du rapport sur l'analyse des taux de redoublement et évaluation externe des compétences acquises par les élèves du système des écoles européennes » (2011-09-D-50-fr-3). Sur base de ce rapport, le Conseil supérieur a notamment donné mandat au Secrétaire général de prendre contact avec des organismes qui conduisent des études comparatives à grande échelle sur l'accomplissement éducatif et d'étudier avec eux la faisabilité de conduire une étude semblable pour évaluer les performances des élèves des Ecoles européennes.