

Ecoles européennes
Bureau du Secrétaire général

Réf.: 2011-08-D-2-fr-3

Orig.: EN

Rapport sur le Baccalauréat européen 2011

APPROUVÉ par le CONSEIL SUPERIEUR

En sa réunion des 6, 7 et 8 décembre 2011

Introduction	3
1. Organisation	3
1.1 Contrôle de la Qualité	3
1.2. Inspecteurs responsables des différentes matières	4
1.3. Structure des épreuves	5
1.4. Organisation des épreuves écrites supplémentaires	6
1.4. Nombre d'étudiants participant à la session 2011 du Baccalauréat	6
1.5. Candidats à besoins spécifiques	7
1.6. Recours administratifs et contentieux	7
2. Analyse des résultats du Baccalauréat 2011	8
2.1. Participation aux examens par école et par section linguistique	8
2.2. Taux de réussite	10
2.3. Moyennes finales	12
2.5. La note préliminaire et la note finale	15
2.6. Décomposition des résultats finaux des cinq dernières années	16
2.7. Le choix d'examen le plus populaire aux épreuves écrites et orales	16
2.8. Etudiants sans section linguistique (SWALS)	17
2.9. Analyse des résultats de différentes matières	18

Annexes

Annexe I - Baccalauréat européen 2011 - Résultats par note finale

Annexe II - Baccalauréat européen 2011 - Résultats par matière

Introduction

La 52^e session du Baccalauréat européen, présidée par le Prof. Anna Tirpáková (SK), a accueilli 1481 candidats de 12 Ecoles européennes et d'1 Ecole agréée (Scuola per l'Europa di Parma).

Baccalauréat européen 2011 - participants

Nombre d'élèves	1476
Réussite	1450
Echec	26
Taux de réussite	98.2%
Taux d'échec	1.8%

Les moyennes du Baccalauréat européen 2011 sont présentées dans le tableau ci-dessous:

Baccalauréat européen 2011 - Moyennes

Moyenne générale pour la Note finale:	76.81
Moyenne générale pour la Note préliminaire:	77.86
Moyenne générale pour les écrits:	77.39
Moyenne générale pour les oraux:	79.58

Afin de satisfaire les choix d'examens des étudiants pour la session du Baccalauréat 2011, 116 experts ont élaboré 69 sujets d'examens principaux et 94 sujets de réserve, et ils ont produit 83 traductions, pour un total de 246 « Bons à tirer » délivrés par les inspecteurs secondaires. Chaque sujet d'examen était accompagné de ses solutions, de ses critères d'évaluation et d'une grille de notation.

Le présent rapport donnera un aperçu général des résultats du Baccalauréat européen 2011. Les données complètes figurent dans les annexes.

1. Organisation

1.1 Contrôle de la Qualité

Les épreuves ont été organisées dans 13 écoles. Le contrôle de la qualité du Baccalauréat européen 2011 était assuré par la présence de 27 Vice-Présidents qui observaient l'organisation des épreuves écrites et orales, pendant au maximum 4 jours par centre d'examens.

1.2. Inspecteurs responsables des différentes matières

MATIERE	LANGUE	INSPECTEUR RESPONSABLE DE LA MATIERE
ART		Mme Z. NYÍRŐ (HU)
BIO		M. M. RIES (LU)
CHIM		M. M. RIES (LU)
ECO		Mme Z.I. SOFRONIEVA (BG)
EL ANC.		Mme M. KALOGRIDOU (EL)
GEO		Mme U. SOOMLAIS (EE)
HIST		Mme H. COELHO (PT)
LI	BG	Mme Z.I. SOFRONIEVA (BG)
	CS	Mme J. BILKOVSKÁ (CZ)
	DA	M. L. DAMKJAER (DK)
	DE	M. W. SEXAUER (DE) & Mme K.M. ECKERSTORFER (AT)
	EL	Mme M. KALOGRIDOU (EL)
	EN	Mme S. WAREING (UK)
	ES	Mme E. JIMENEZ GUERRERO (ES)
	ET	Mme U. SOOMLAIS (EE)
	FI	Mme T. HUISMAN (FI)
	FR	M. P. SOLER (FR)
	HU	Mme Z. NYÍRŐ (HU)
	IT	M. F. RICCIARDELLI (IT)
	LT	Mme V. VALIUŠKEVIČIENĖ (LT)
	LV	M. N. VENŽEGA (LV)
	MT	Mme M.C. MIFSUD (MT)
	NL	Mme I. WIJGH (NL)
	PL	M. K. LESZCZYŃSKI (PL)
	PT	Mme H. COELHO (PT)
	RO	Mme L. PREOTEASA (RO)
	SK	Mme J. HANDZELOVÁ (SK)
SL	Mme M. POZNANOVIČ-JEZERSEK (SI)	
SV	Mme K. NILSSON (SE)	
LII, III, IV	DE	Mme K.M. ECKERSTORFER (AT) & M. W. SEXAUER (DE)
	EL	Mme M. KALOGRIDOU (EL)
	EN	Mme S. WAREING (UK) & Mme J. SUTTON (IE)
	ES	Mme E. JIMENEZ GUERRERO (ES)
	FR	M. P. SOLER (FR)
	GA	Mme J. SUTTON (IE)
	IT	M. F. RICCIARDELLI (IT)
	MT	Mme M.C. MIFSUD (MT)
	NL	MrsI. WIJGH (NL)
	PT	Mme H. COELHO (PT)
SV	Mme K. NILSSON (NL)	
LATIN		M. P. SOLER (FR) & M. W. SEXAUER (DE)
MATH		M. P. BRZAKALA (BE)
MUS		MrsI. WIJGH (NL)
PHILO		M. F. RICCIARDELLI (IT)
PHYS		M. P. BRZAKALA (BE)

1.3. Structure des épreuves

Chaque candidat s'est inscrit à cinq tests écrits et quatre tests oraux. Les épreuves pour 2011 étaient réparties comme suit:

5 épreuves écrites	LI – cours de base <u>ou</u> d'approfondissement
	LII – cours de base <u>ou</u> d'approfondissement
	Mathématiques – cours de 3 périodes ou de 5 périodes
	Deux options de 4 périodes
4 épreuves orales	LI – cours de base <u>ou</u> d'approfondissement
	LII – cours de base <u>ou</u> d'approfondissement
	2 matières choisies par l'étudiant parmi les matières obligatoires de 2 périodes et les options de 4 périodes ou
	Mathématiques Approfondissement (obligatoire pour les étudiants qui ont choisi ce cours).

Ventilation de la structure des notes dans les différents composants de la note finale:

	% de la note finale	
Note A	15%	} Note préliminaire = 40%
Partie écrite des épreuves (Note B)	25%	
5 épreuves écrites	36%	} Note des épreuves = 60%
4 épreuves orales	24%	

1.4. Organisation des épreuves écrites supplémentaires

L'article 13 du Règlement d'application du Règlement du Baccalauréat européen stipule que dans des cas particuliers, les élèves de dernière année des Écoles européennes peuvent s'inscrire à une épreuve supplémentaire du Baccalauréat portant sur une matière à option, qu'ils aient suivi ou non dans l'École le cours portant sur la matière en question.

L'admission à cette épreuve supplémentaire est accordée uniquement s'il est établi qu'un examen dans cette matière fait partie des conditions d'admission aux études supérieures que l'élève souhaite entreprendre.

En 2011, 10 élèves se sont inscrits à une épreuve supplémentaire. La majorité de ces épreuves étaient de nature scientifique.

1.4. Nombre d'étudiants participant à la session 2011 du Baccalauréat

Le nombre de candidats qui ont passé le Baccalauréat en 2011, par école et par section linguistique, est indiqué au tableau suivant:

Section ling.	AL	BE	Br I	Br II	Br III	CU	FR	KA	LU	MO	MU	PA	VA	Total
DA			28						21					49
DE	11	9	18	24	21	8	21	19	31	10	54		16	242
EL					28				16					44
EN	23	13	45	36	45	10	23	29	53	18	17	3	33	348
ES	20		23		25				16					84
FI				14					7					21
FR	18	8	68	58	59	26	15	12	57	12	20	2	15	370
HU			9											9
IT			18	22		5	5	14	14	3	10	7	22	120
NL		17		13	17	5		7	19	22	4		9	113
PL			7											7
PT				30					9					39
SV				13					17					30
Total	72	47	216	210	195	54	64	81	260	65	105	12	95	1476

BG - Bulgare
 CS - Tchèque
 DA - Danois
 DE - Allemand
 EL - Grec
 EN - Anglais

ES - Espagnol
 ET - Estonien
 FI - Finnois
 FR - Français
 GA - Irlandais
 HU - Hongrois

IT - Italien
 LT - Lituanien
 LV - Letton
 MT - Maltais
 NL - Néerlandais
 PL - Polonais

PT - Portugais
 RO - Roumain
 SK - Slovaque
 SL - Slovène
 SV - Suédois

1.5. Candidats à besoins spécifiques

Conformément à l'article 1, paragraphe 1.3.2. du Règlement d'application du Règlement du Baccalauréat européen, les candidats à besoins éducatifs spécifiques peuvent introduire une demande via le Directeur de l'école.

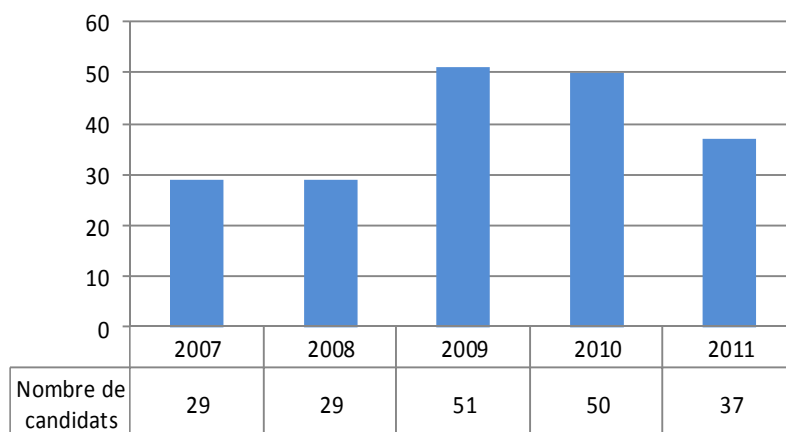
Les écoles, faisant office de centres d'examens, ont adopté des mesures adéquates consistant essentiellement à augmenter la durée de l'examen pour 37 élèves à besoins spécifiques.

Le nombre de demandes de ce type au cours des cinq dernières années figure dans le tableau de droite.

Des 39 demandes introduites, deux ont été rejetées car elles ont été jugées inutiles pour la réussite des examens. Et soit dit en passant, les élèves en question ont obtenu le Baccalauréat.

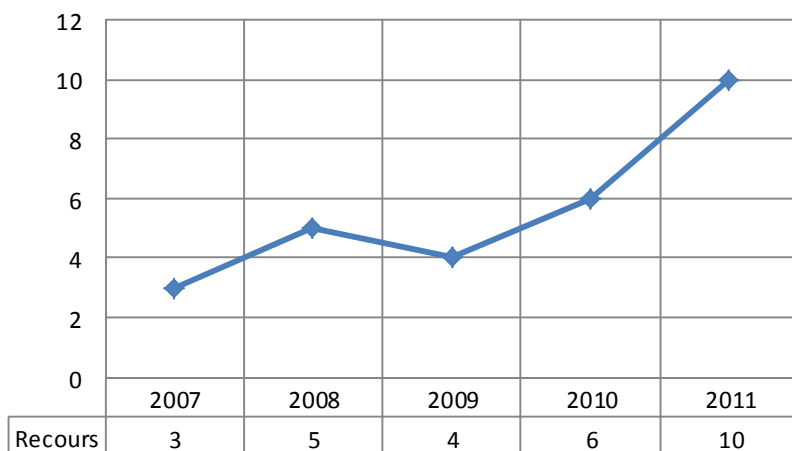
Des 37 élèves qui ont bénéficié de dispositions particulières, seuls 3 n'ont pas obtenu le Baccalauréat.

Les dispositions particulières octroyées sont généralement les suivantes: 10 minutes de temps supplémentaire par heure d'examen, 10 minutes de temps supplémentaire pour la préparation des examens oraux, l'utilisation d'un ordinateur sans correcteur orthographique, la présence d'un lecteur et la présence d'un scribe.



1.6. Recours administratifs et contentieux

Conformément à l'article 12 du Règlement d'application du Règlement du Baccalauréat européen, un recours administratif peut être introduit auprès du Président du Baccalauréat.



Un recours ne peut porter que sur un vice de forme.

Le tableau suivant indique le nombre de recours introduits au cours des cinq dernières années.

Les recours sont le plus souvent introduits contre la note attribuée dans une ou plusieurs matières. En l'absence de vice de forme, ils sont rejetés.

Des 10 recours introduits en 2011, aucun n'était fondé sur un vice de forme, et tous ont été rejetés par le

Président du Jury du Baccalauréat.

Les décisions administratives explicites ou implicites prises quant aux recours mentionnés à l'article 12 peuvent faire l'objet d'un recours contentieux par les représentants légaux des élèves, ou par l'élève lui-même, directement concerné par la décision litigieuse, devant la Chambre de recours. Cette année, 2 recours ont été déposés auprès de la Chambre de recours, et 1 a été retiré peu après.

2. Analyse des résultats du Baccalauréat 2011

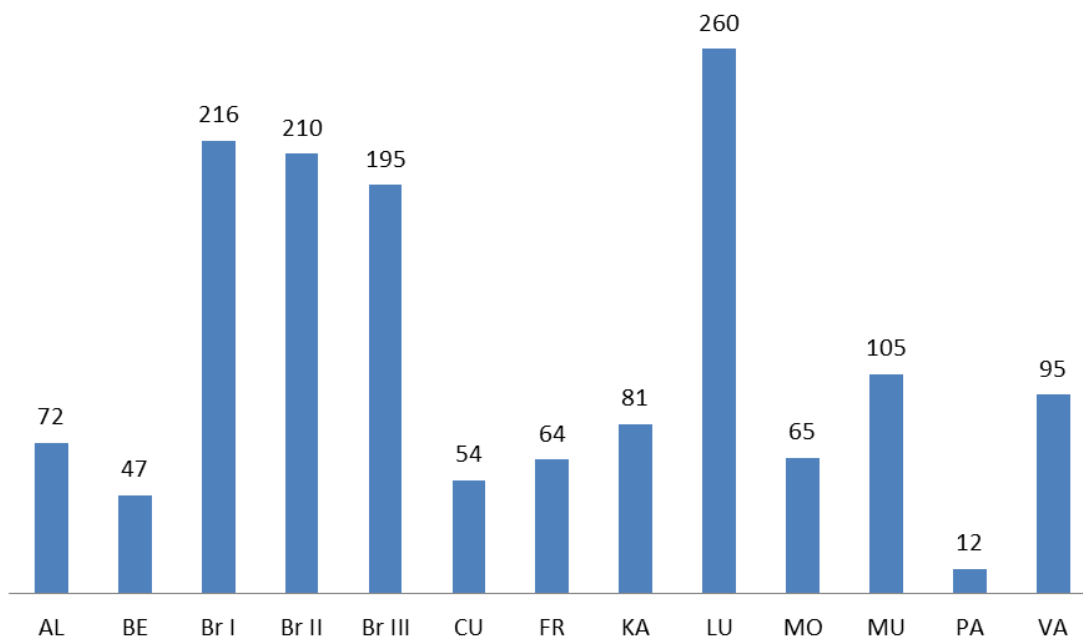
2.1. Participation aux examens par école et par section linguistique

Des 1481 élèves inscrits au Baccalauréat au début de l'année scolaire 2010-2011, 1476 ont effectivement passé les examens, 5 élèves ayant abandonné leurs études en cours d'année.

16 candidats ont été en partie absents pour cause de maladie au cours des épreuves écrites et/ou orales en juin 2011 et ont dû passer des examens de remplacement en juin 2011.

Trois de ces 16 candidats étaient absents lors de certains examens de remplacement et ont de ce fait dû être inscrits à une session extraordinaire en septembre 2011.

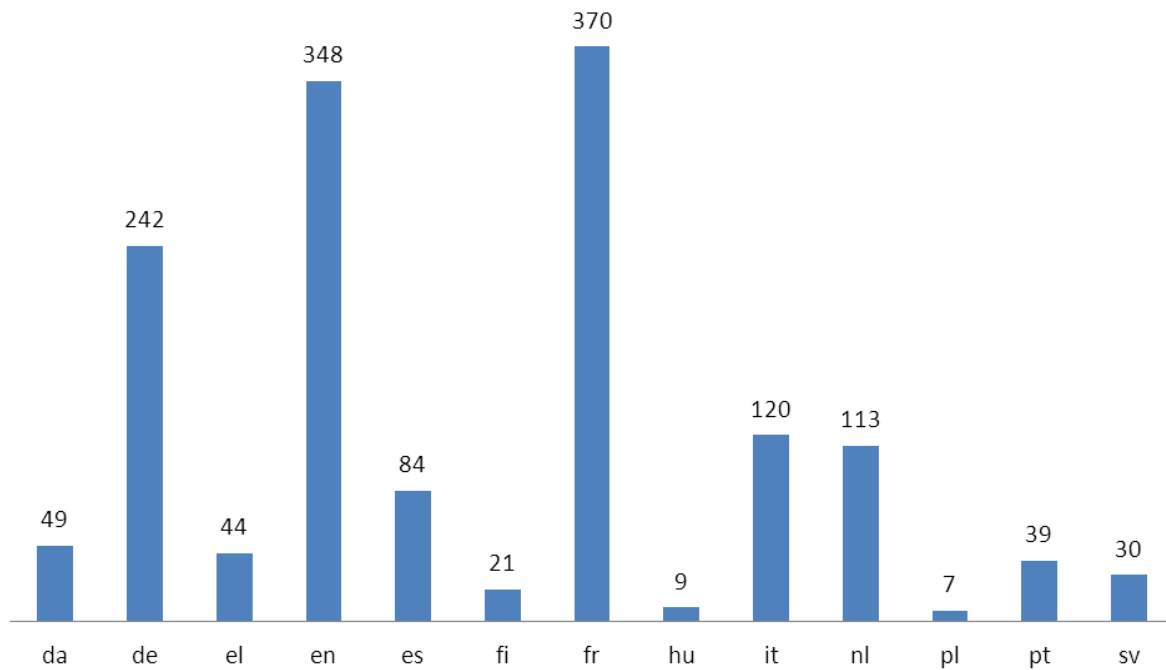
Candidats par école, BAC 2011



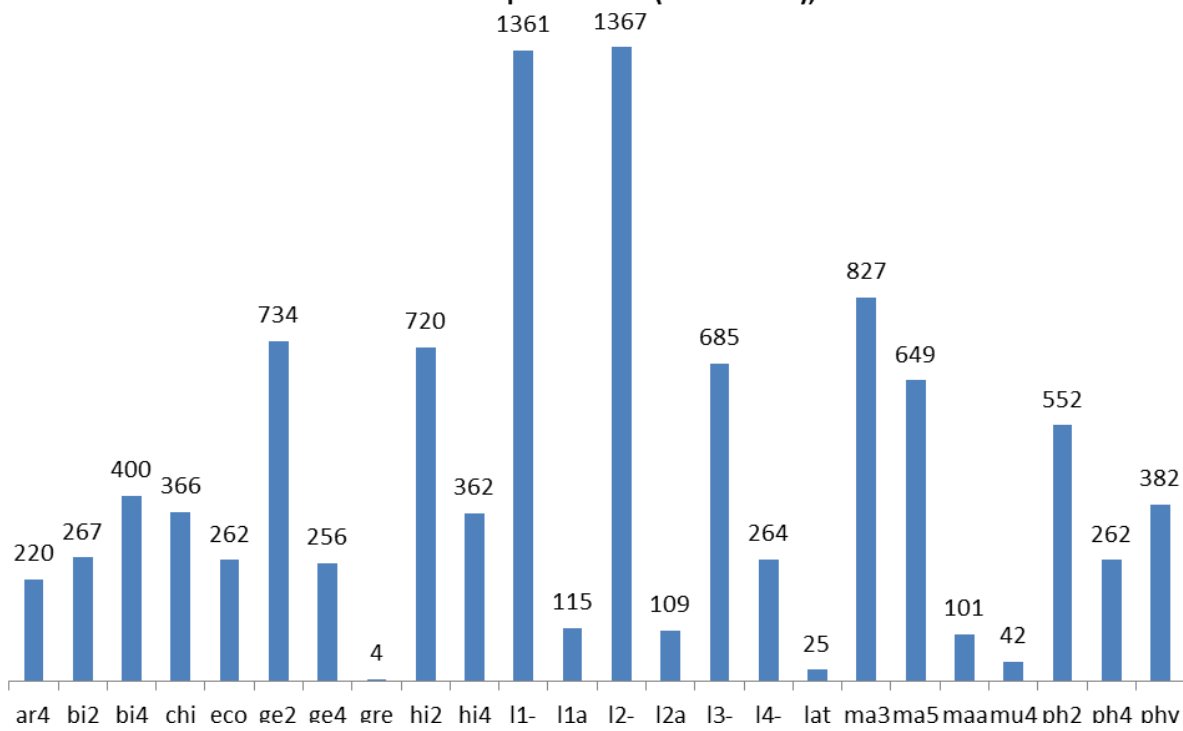
Le plus grand nombre de candidats au Baccalauréat provenait de l'École européenne de Luxembourg (N=260), tandis qu'il n'y avait que 12 participants de la Scuola per l'Europa di Parma.

La section de langue française était la plus grande avec 370 élèves, suivie des sections anglaise (N=348) et allemande (N=242).

Nombre de candidats par section linguistique, BAC 2011



Nombre de candidats par examen (écrit et oral), BAC 2011



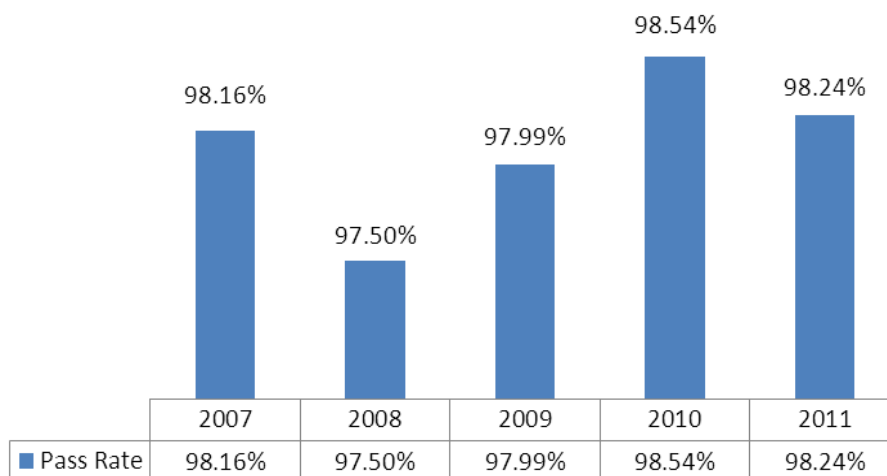
2.2. Taux de réussite

Le taux de réussite global pour le Baccalauréat 2011 était de 0,30 % inférieur au taux de 2010, mais de 0,74% supérieur à celui de 2008.

La comparaison sur cinq années des pourcentages de réussite indique que la situation est relativement stable.

	2007	2008	2009	2010	2011
AL	100,00%	100,00%	100,00%	100,00%	100,00%
BE	97,78%	95,56%	97,92%	97,87%	89,36%
BR I	99,40%	96,81%	97,14%	99,04%	99,07%
BR II	98,55%	98,63%	97,81%	99,55%	98,10%
BR III	96,95%	95,17%	95,89%	99,49%	96,92%
CU	100,00%	100,00%	100,00%	98,25%	96,30%
FR	100,00%	100,00%	100,00%	100,00%	100,00%
KA	96,30%	96,10%	100,00%	95,89%	97,53%
LU	98,27%	96,58%	98,15%	97,33%	99,23%
MO	96,43%	100,00%	96,55%	100,00%	95,38%
MU	97,85%	98,88%	99,08%	96,72%	100,00%
PA			100,00%	100,00%	100,00%
VA	97,89%	100,00%	98,90%	98,97%	100,00%

Taux de réussite, BAC 2007-2011



Le tableau suivant indique le pourcentage de réussite dans les différentes sections linguistiques. Cette année, le taux de réussite par section linguistique variait de 88,9 % à 100 %.

Taux de réussite par section, BAC 2011

	Candidats	Réussite	Taux de réussite
DA	49	49	100,0%
DE	242	238	98,3%
EL	44	44	100,0%
EN	348	342	98,3%
ES	84	83	98,8%
FI	21	21	100,0%
FR	370	361	97,6%
HU	9	8	88,9%
IT	120	119	99,2%
NL	113	110	97,3%
PL	7	7	100,0%
PT	39	38	97,4%
SV	30	30	100,0%
Total	1476	1450	98,24%

Le tableau suivant indique le pourcentage de réussite dans les différentes écoles. Le taux de réussite variait de 89,4 % à 100 %.

Taux de réussite par école, BAC 2011

	Candidats	Réussite	Taux de réussite
AL	72	72	100.0%
BE	47	42	89.4%
Br I	216	214	99.1%
Br II	210	206	98.1%
Br III	195	189	96.9%
CU	54	52	96.3%
FR	64	64	100.0%
KA	81	79	97.5%
LU	260	258	99.2%
MO	65	62	95.4%
MU	105	105	100.0%
PA	12	12	100.0%
VA	95	95	100.0%
Total	1476	1450	98.24%

2.3. Moyennes finales

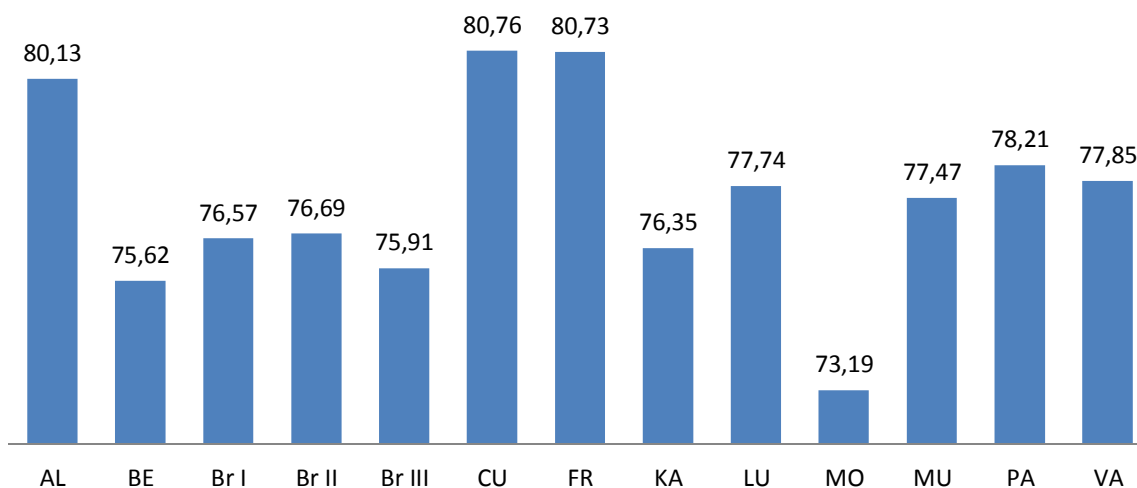
Pour tous les candidats qui ont participé à la session 2011 du Baccalauréat, la moyenne des notes finales s'élevait à 76,81. La comparaison des notes finales moyennes montre que celles-ci sont restées relativement stables au cours des cinq dernières années.

Note finale moyenne - BAC 2007 - 2011

2007	2008	2009	2010	2011
76,80	75,60	76,50	76,90	76,81

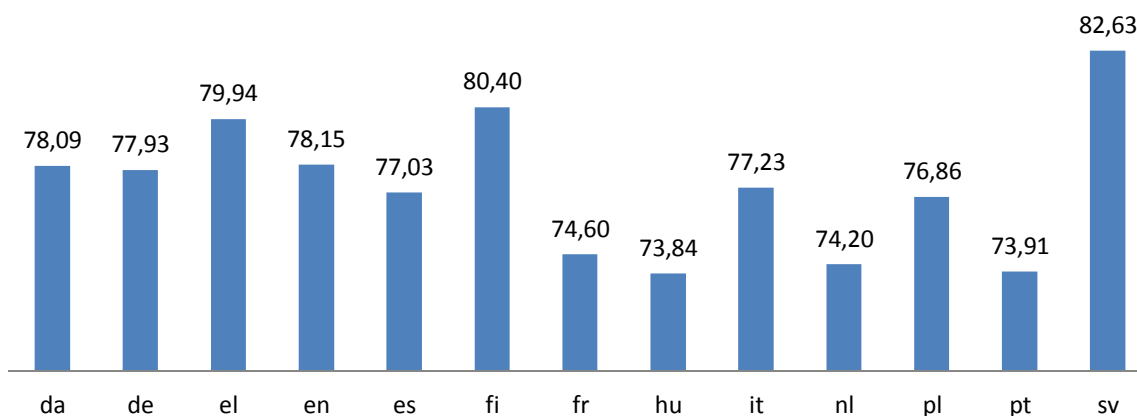
Les notes finales allaient de 73,19 à 80,76 selon les écoles.

Note finale moyenne par école, BAC 2011

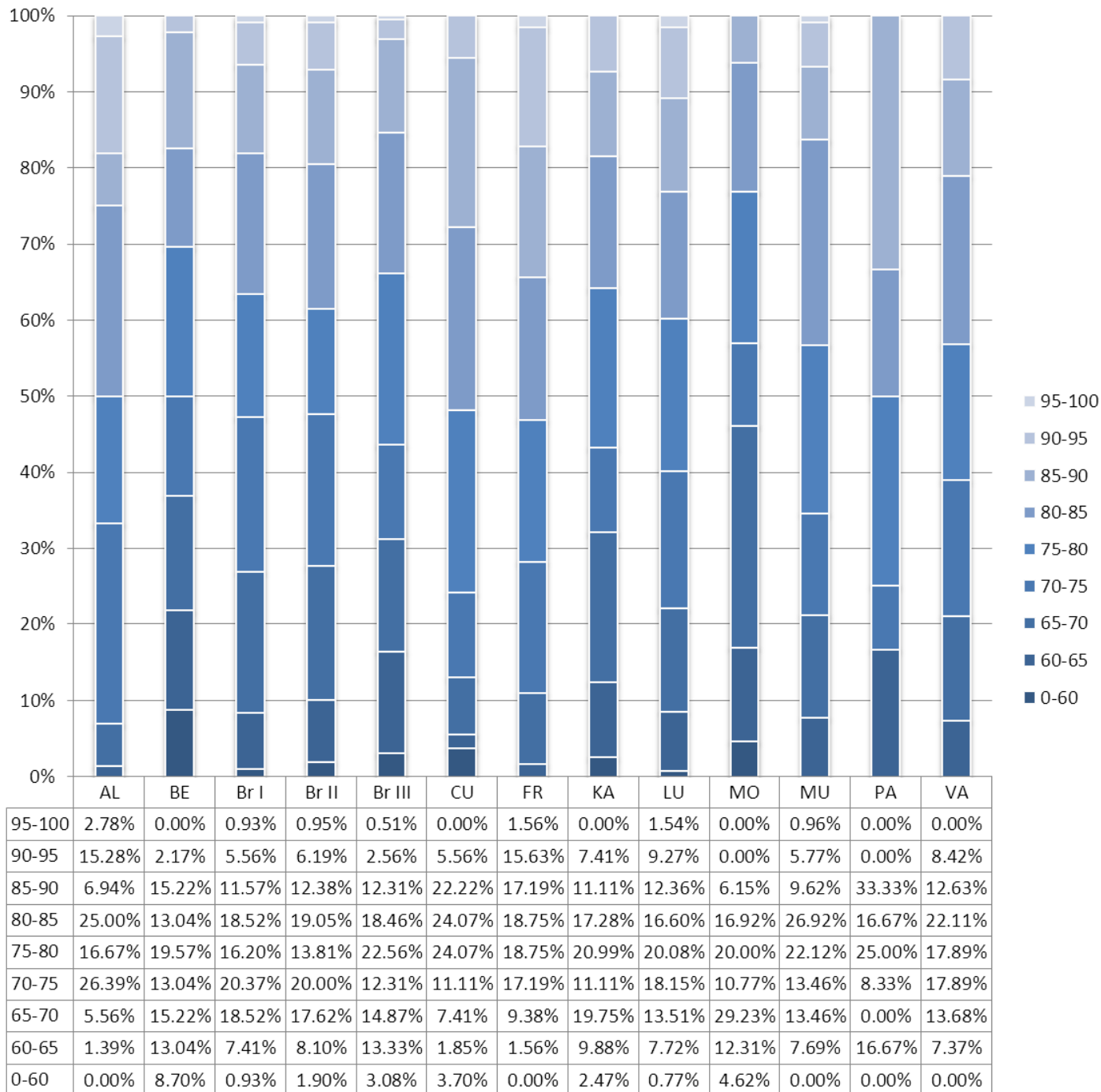


Les notes finales moyennes des différentes sections linguistiques allaient de 73,84 à 82,63.

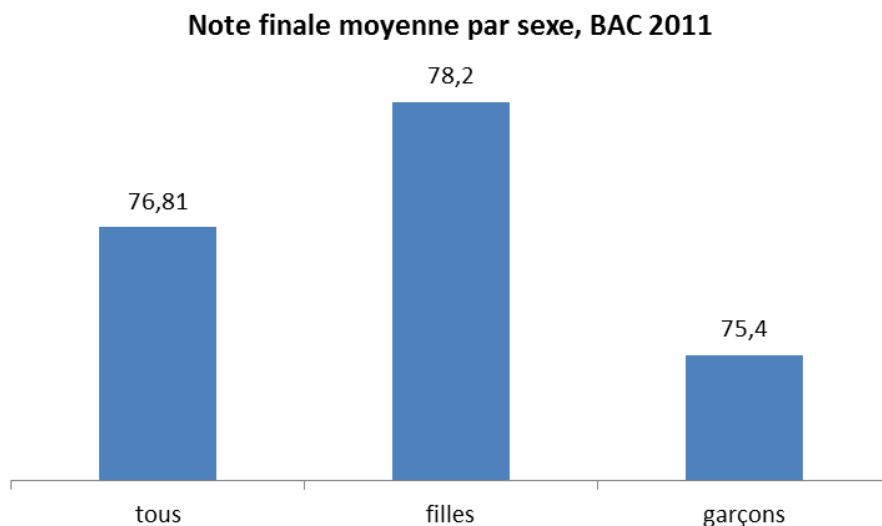
Note finale moyenne par section linguistique, BAC 2011



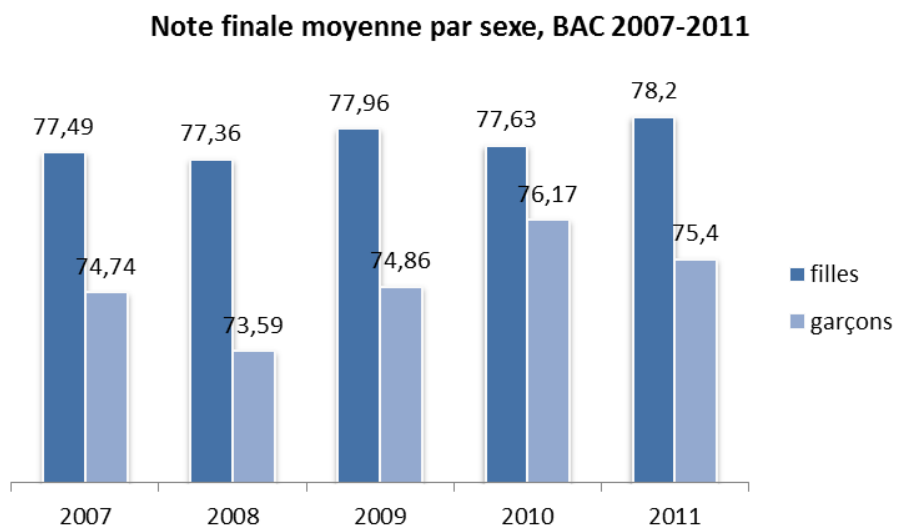
Le tableau suivant illustre la distribution de la note finale dans les différentes Ecoles européennes, par intervalles de 5 :



Les différences entre les sexes sont claires, comme d'habitude. La différence entre les notes finales moyennes des garçons et des filles s'élève à 2,80.



La différence entre les sexes en 2011 est plus importante qu'en 2010 (1,46) mais moindre qu'en 2009 (3,07).

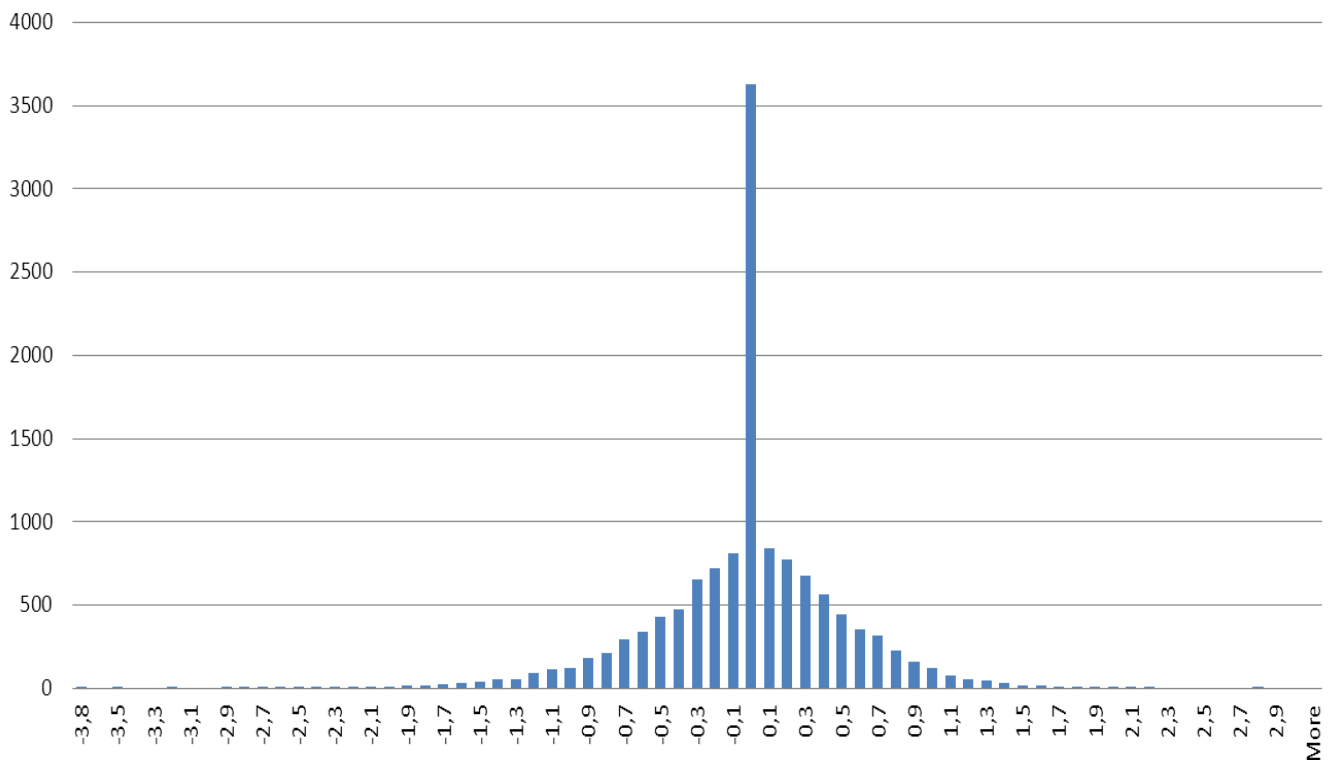


2.5. La note préliminaire et la note finale

La Présidente du Baccalauréat européen, le Prof. Anna Tirpáková, a étudié dans son rapport (2011-09-D-44-fr-1) la question de savoir si la note préliminaire prédit de manière fiable la note finale dans chaque matière. Sa conclusion est que « on ne peut affirmer explicitement pour aucune des matières que les résultats obtenus par les étudiants au pré-test prédisent les résultats au Baccalauréat. On peut donc conclure, après cette analyse statistique, que les résultats du pré-test ne prédisent que partiellement les résultats que l'on peut attendre des étudiants au Baccalauréat. »

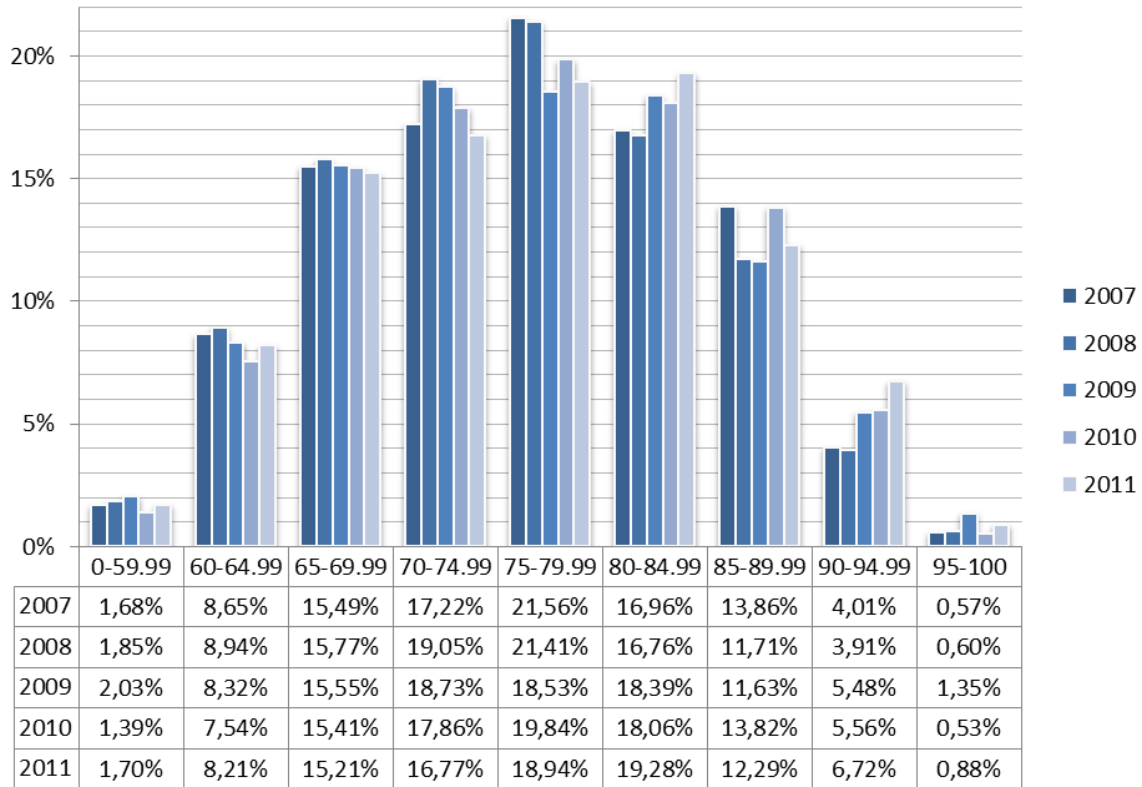
La distribution des différences entre la note préliminaire et la note finale est présentée dans le tableau ci-dessous. On remarque très facilement que le pré-test donne dans la plupart des cas une indication assez bonne des résultats finaux dans l'intervalle de -1 à +1.

Les différences entre la note finale et la note préliminaire, BAC 2011



2.6. Décomposition des résultats finaux des cinq dernières années

Résultats généraux des cinq dernières années:



L'aperçu des résultats des cinq dernières années montre que les notes comprises entre 90 et 94,99 ont augmenté pour passer de 4,01% à 6,71%. A part cela, la situation semble être assez constante.

2.7. Le choix d'examen le plus populaire aux épreuves écrites et orales

Les cinq épreuves écrites à option les plus choisies cette année étaient: Langue III (Anglais LIII étant le choix le plus populaire, suivi de près par l'option Espagnol et ensuite l'option Français), Physique, Chimie, Biologie, et Histoire.

Option écrite	Nombre d'élèves	Pourcentage d'élèves
LIII	544	37%
PHYSIQUE	379	26%
CHIMIE	356	24%
BIOLOGIE	327	22%
HISTOIRE	289	20%

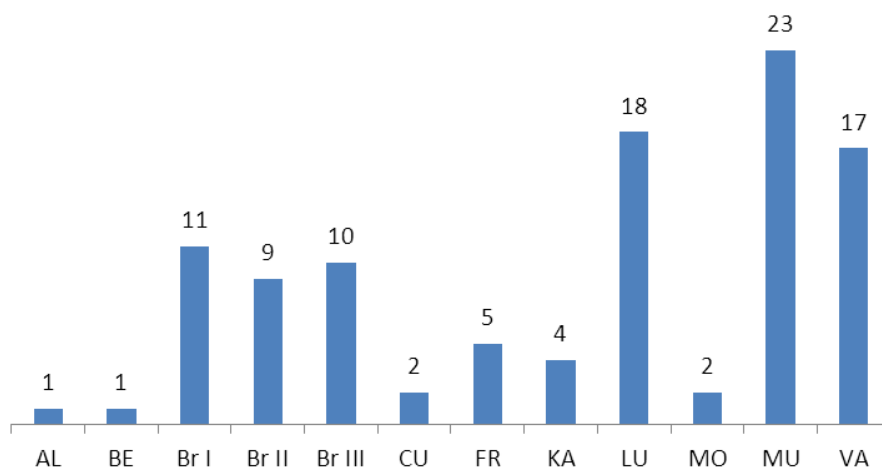
Les cinq épreuves orales à option les plus choisies étaient: Géographie 2P, Histoire 2P, Philosophie 2P, Biologie 2P et Langue III.

Option orale	Nombre d'élèves	Pourcentage d'élèves
GEOGRAPHIE 2P.	734	50%
HISTOIRE 2P.	717	48%
PHILOSOPHIE 2P.	550	37%
BIOLOGIE 2P.	267	18%
LIII	142	10%

2.8. Etudiants sans section linguistique (SWALS)

Cette année, 103 « Etudiants sans section linguistique » ont participé à la session du Baccalauréat:

Nombre de SWALS, BAC 2011



La note finale moyenne des SWALS s'est élevée, cette année, à 78,40, et deux de ces étudiants ont raté leurs examens.

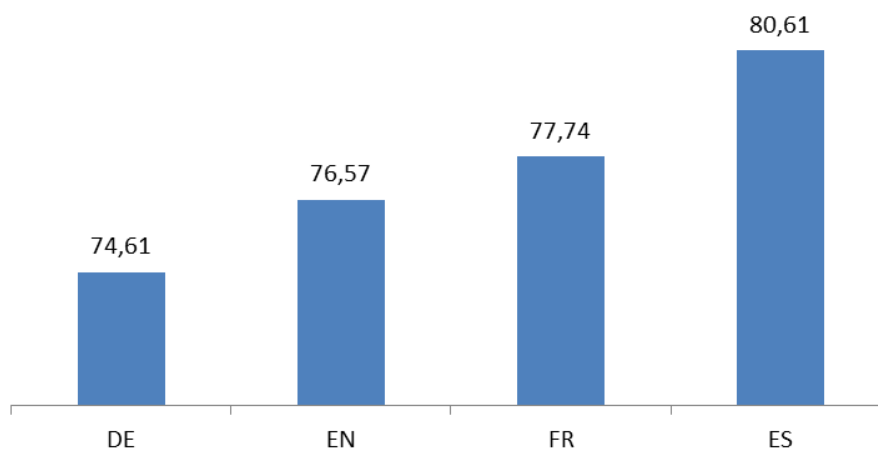
2.9. Analyse des résultats de différentes matières

Dans le système des Ecoles européennes, certaines matières telles que la Géographie, l'Histoire et dans certains cas l'Economie sont enseignées dans la deuxième langue. Il n'y a pas de différence importante entre les résultats des différentes deuxièmes langues. Dans le cas des SWALS, ces matières sont étudiées dans la langue véhiculaire.

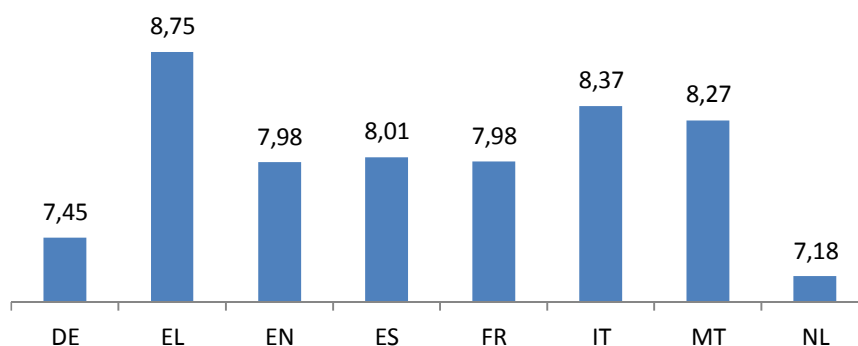
	Tous	DE	EN	FR	SWALS
GE2	7,67	7,64	7,70	7,63	7,79
GE4	7,21	7,11	7,23	7,20	7,13
HI2	7,71	7,57	7,75	7,73	8,00
HI4	7,49	7,40	7,51	7,44	7,33
ECO	7,41	7,24	7,45	7,15	7,42

La note finale moyenne pour la Langue II était de 76,81. Les moyennes allemande et anglaise étaient inférieures à la moyenne générale, tandis que les résultats français étaient légèrement supérieurs. Conformément au règlement, les élèves ont la possibilité de changer de Langue II en 6^e année. Cette année, il y a 25 élèves qui ont choisi l'espagnol comme Langue II. Leurs résultats étaient clairement au-dessus de la moyenne générale.

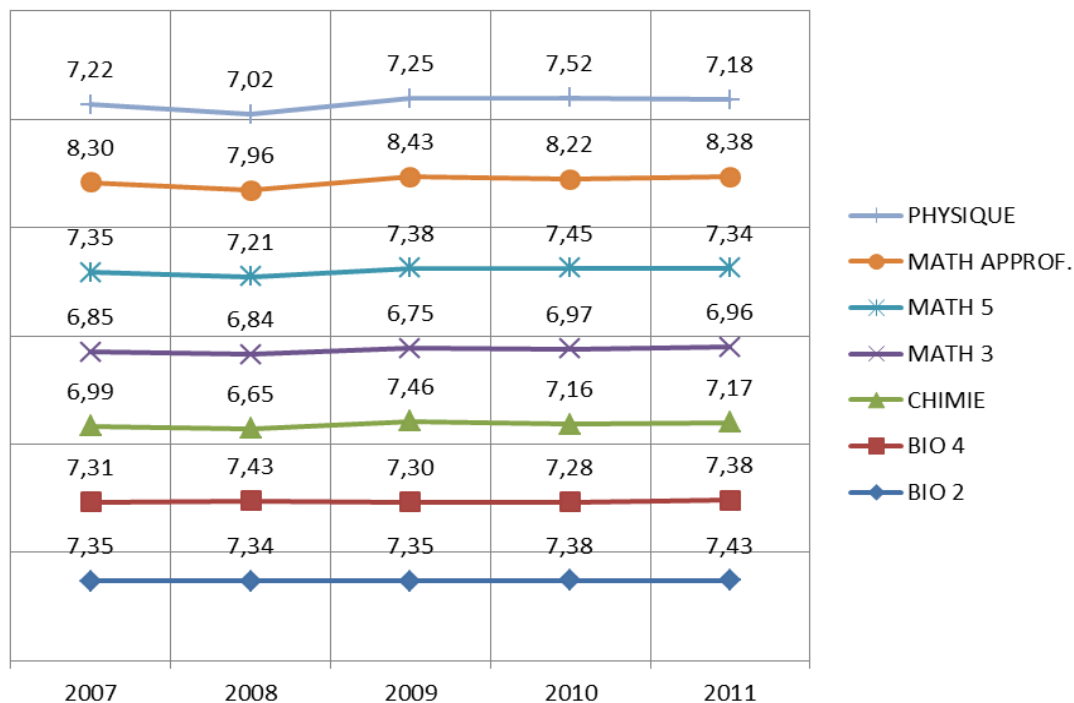
Note finale moyenne par LII, BAC 2011



Dans le cadre de la continuation du Groupe de travail qui a étudié les particularités de la Langue III, il est important de voir les résultats obtenus par les élèves dans cette matière cette année. Si l'on garde à l'esprit que la Langue III est l'une des épreuves les plus demandées, aussi bien à l'écrit qu'à l'oral, ces résultats démontrent l'importance de l'apprentissage d'une langue dans un système aussi complexe que celui des Ecoles européennes et justifie le soutien et la mise en œuvre de ces valeurs.

Note finale moyenne par LIII, BAC 2011


La note finale moyenne de Math Approfondissement et de Biologie 2 et 4 périodes a légèrement augmenté cette année, tandis que celle de Math 5 périodes et de Physique a connu un déclin insignifiant, restant néanmoins à un niveau constant ces cinq dernières années:



Veillez noter que les résultats globaux des 10 derniers Baccalauréats européens sont indiqués aux Annexes I et II.